



<http://ui.ac.ir/en>

**Journal of Applied Sociology**

E-ISSN: 2322-343X

Document Type: Research Paper

Vol. 31, Issue 4, No.80, Winter 2021, pp.93-116

Received: 23.09.2019 Accepted: 13.03.2020

## A Cross-national Study of Factors Influencing Violent Crimes at the Macro Level

Rasoul Abbasi Taghidizaj  \*

Assistant Professor, Department of History & Sociology, Faculty of Literature and Humanities, University of Mohaghegh Ardabili, Ardabil, Iran

[Rasoulabbasi@uma.ac.ir](mailto:Rasoulabbasi@uma.ac.ir)

### Introduction

Violence, the external symbol of misuse of power, misuse and unlawful use of it against public rights, laws and universal freedoms have been integral parts of human society and have occurred in various forms throughout the history. We do not have a society free of violence in the history. As many as 5.3 million people are estimated to be victims of violence worldwide each year. But, despite the fact that violence is a problem in most parts of the world, not all communities have experienced this social reality alike. In some societies, this has become a pervasive issue, while in others, the contradictions in a society have been largely regulated and managed. The purpose of this study is to explain the sociological factors influencing the occurrence of violent crimes at the macro level. In this regard, this paper seeks to understand the causal mechanism of violence by presenting a combined theory. In this study, the author attempts, as far as possible, to provide a model for explaining violence that feeds on the middle and macro analytical levels.

### Material & Methods

The study method was a qualitative comparative approach used from fuzzy logic. One of the advantages of this method is that it provides the necessary and sufficient conditions for the event to occur and the desired outcome and evaluates the effect of the sum of the causal conditions on the outcome variable. In this study, possible combinations of causal conditions were obtained using fuzzy set software (FS / QCA). The study was conducted in 89 countries. The present study was a cross-sectional and covered data for the period 2010-2016. Data on variables composed of multiple reagent combinations obtained from the column of values calculated by factor analysis of a data column for each single agent. The unit and level of analysis in this study were the country and macro, respectively.

### Discussion of Results & Conclusion

In this analysis, in explaining the causal explanation of violence, ten main conditions were considered that out of the multiple causal paths, two causal paths were of theoretical and empirical importance. From the results we can conclude that the combination of economic opportunity conditions, relational capital, democracy, government accountability, government efficiency, rule of law, and cultural opportunity have high explanatory power over the outcome. This claim holds true for both positive and negative aspects (i.e., countries where violence is low and countries where violence is high). In other words, countries where violence is low have a combination of these conditions. Also, in countries where there is a high level of violence, these conditions are not present. A country can be safe from the extensive experience of violent crimes that have causal conditions. The important point to note is that economic equality is not necessarily

associated with the outcome in all cases. Probably, with an effective structural adjustment, economic inequality does not necessarily lead to violent crimes. Therefore, the result largely depends on the combination of factors. Overall, this study suggests that the role of structural adjustment and the power of government regulation at the macro level should be emphasized. This is prominent in the rule of law, accountability, and government efficiency. Needless to say, these variables are related to the balanced distribution of the opportunities and give the desired outcome. The results of this study can help us to understand the cause of violent crime in macro level. With the results obtained, practitioners can succeed in policymaking in this area with a greater theoretical and empirical knowledge. Undoubtedly, the results of this study provide us with insights that can be programmed to reduce violent crime.

**Keywords:** Violence, Balanced Opportunities, Governance Quality, Social Grammar, Fuzzy Logic.

### References:

- Abbasi Nejad, H., Ramezani, H., & Sadeghi, M. (2013) A study of the relation between unemployment and crime in iran provincial consolidated data approach." *Quarterly Journal of Economic Issues and Policies*, 20 (64), 65-86 (in Persian).
- Akers, R. (1998) *Social Learning and Social Structure: A General Theory of Crime and Deviance*. Boston: Northeastern University Press.
- Archer, L., Hutchings, M., & Ross, A. (2003) *Higher Education and Social Class, Issues of Exclusion and Inclusion*. London and New York: Routledge.

\* Corresponding author: +989147831353

Copyright©2021, University of Isfahan. This is an Open Access article distributed under the terms of the Creative Commons Attribution License (<http://creativecommons.org/licenses/by-nc-nd/4.0>), which permits others to download this work and share it with others as long as they credit it, but they can't change it in any way or use it commercially.

- Baily, W.C. (1984) Poverty, inequality and city homicide rates: some not so unexpected findings. *Criminology*, 22(4), 531-550.
- Bebeau, M. J., & Verna E. M. (2008) Guided by Theory, Grounded in Evidence: Away Forward for Professional Ethics Education. in Nucci, L. p. and Narvaez, D. (Eds.) (2008) *Handbook of Moral and Character Education*. Published by Routledge. 557-582.
- Bokharaie, A., Bayat, B., & Parkiani, T. (2016) Social factors affecting trends in street battles in the city of bandar abbas. *Order & Security Research journal*, 9 (34), 97-118 (in Persian).
- Brehm, J., & Rahn, W. (1997) Individual-level evidence for the causes and consequences of social capital. *American Journal of Political Science*, 41 (3), 999-1023.
- Brown, G.K. (2011) The influence of education on violent conflict and peace: inequality, opportunity and the management of diversity. *Prospects*, 41 (2), 191-204.
- Burger, T. (1977) Talcott parsons, the problem of order in society, and the program of an analytical sociology. *The American Journal of Sociology*, 83 (2), 320-339.
- Burraston, B., McCutcheon, J.C., & Watts, S.J. (2018) Relative and absolute deprivations relationship with violent crime in the united states: testing an interaction effect between income inequality and disadvantage, crime & delinquency. *Crime & Delinquency*, 64 (4), 542-560.
- Carr, D. (2010) Education, contestation and confusions of sense and concept. *British Journal of Educational Studies*, 58 (1), 89-104.
- Chalabi, M. (1996) *Sociology of Order, Analysis and Descriptive Theory of Social Order*. Tehran: Ney Publication (in Persian).
- Chalabi, M. (2007) *Social analysis in the space of action*. Tehran: Ney Publication (in Persian).
- Chen, P.H., Rovi, S., Vega, M., Jacobes, A., & Johnson, M.S. (2005) Screening for domestic in a predominantly hispanic clinical setting. *Family Practice Advance Access*, 22 (6), 617-623.
- Coccia, M. (2017) A Theory of general causes of violent crime: Homicides, income inequality and deficiencies of the heat hypothesis and of the model of CLASH. *Aggression and Violent Behavior*, 37, 190-200.
- Demombynes, G., & Özler, B. (2005) Crime and local inequality in south africa. *Journal of Development Economics*, 76 (2), 265-292.
- Ellis, D.P. (1971) The hobbesian problem of order: a critical appraisal of the normative solution. *American Sociological Review*, 36 (4), 692-703.
- Elmi, M., & Tighzan, K. (2009) Determination the rate of violence spread and the social factors affecting it (a case study of ajabshir high schools, boy and girl students). *The Journal of Sociology*, 1 (1), 23-42 (in Persian).
- Enamorado, T., López-Calva, L. F., Rodríguez-Castelán, C., & Winkler, H. (2016) Income inequality and violent crime: Evidence from Mexico's drug war. *Journal of Development Economics*, 120, 128-143.
- Etzioni, A. (1996) The responsive community, a communitarian perspective. *American Sociological Review*, 61 (1), 1-11.
- Fajnzylber, P., Lederman, D., & Loayza, N. (2002) Inequality and violent crime. *Journal of Law and Economics*, 45 (1), 1-39.
- Ghaderzadeh, O., & Ghaderi, B. (2016) multilevel analysis of violence: study survey of male and female college students of saqqez. *Strategic Research on Security and Social Order*, 5 (1), 61-80 (in Persian).
- Green, A., Preston, J., & Janmaat, J. (2006) *Education, equality and social cohesion: A comparative analysis*. Springer.
- Habibzadeh, M.J., Najafi Abrandabadi, A.H., & Taheri, M.A. (2005) Violence and the criminal justice system. *Journal of Social Sciences and Humanities Shiraz University*, 21 (2), 1-16 (in Persian).
- Hobbs, M.E. (2008) *Peer influence on deviant behavior*. Mimi: Department of Psychology, Miami University.
- Keith, F. (2003) *Urban Sociology*. Translation: Mohammad Taghi Delfroz, Tehran: Kavir Press (in Persian).
- Kennedy, B.P., Kawachi, I., Prothrow-Stith, D., Lochner, K., & Gupta, V. (1998) Social capital, income inequality, and firearm violent crime. *Soc.Sci.Med*, 47 (1), 7-17.
- Krahn, H., Hartnagel, T. F., & Gartrell, J. W. (1986) Income inequality and homicide rates: cross-national data and criminological theories. *Criminology*, 24 (2), 269-295.
- Lawler, E.J., Shane, R.T., & Jeongkoo, Y. (2008) Social exchange and micro social order. *American Sociological Review*, 73, 519-542.
- Le Franc, E.M., Samms-Vaughan, I., Hambleton, K., & Fox, D. B. (2008) Interpersonal violence in three caribbean countries: barbados, jamaica, and trinidad and tobago. *Rev Panama Salud Publica*, 24 (6), 409-421.
- Madanipour, A. (2014) *In Out or What? How Globalization Affects High or Low Corruption: A Qualitative-Comparative Analysis of 90 Developing Countries*. A Doctoral Dissertation of Philosophy, the Graduate School of Texas Women University.
- Malmir, M. (2008) Case study of murder in iran. *Social Welfare Quarterly*, 8 (30-31), 191-216 (in Persian).
- Martinez, R. (1996) Latinos and lethal violence: The impact of poverty and inequality. *Social Problem*, 43 (2), 131-146.
- Miller, L.L. (2016) *The Myth of Mob Rule: Violent Crime and Democratic Politics*. Oxford University Press.
- Mir Fardi, A., & Sadegh Nia, A. (2012) Typology of mass strife in boyer ahmad. *Entezam-e-Ejtemaei*, 4 (2), 41-73 (in Persian).
- Mobaraki, M., & Chalabi, M. (2005) Analyzing the relationship between social capital and crime at the micro and macro levels. *Iranian Sociological Association*, 6 (2), 30-44 (in Persian).
- Moran, P., Walsh, E., Tyrer, P., Burns, T., Crieded, F., & Fahy, T. (2003) Impact of comorbid personality disorder on violence in psychosis. *British Journal of Psychiatry*, 182 (2), 129-134.
- Neckerman, K.M., & Torche, F. (2007) Inequality: causes and consequences. *The Annual Review of Sociology*, 33, 335-357.
- Neumayer, E. (2005) Inequality and violent crime: Evidence from data on robbery and violent theft. *Journal of Peace Research*, 42 (1), 101-112.

- Fajnzylber, P., Lederman, D., & Loayza, N. (2002) What cause violent crime?. *European Economic Review*, 46, 1323-1357.
- Peixing, Y.U. (2009) On the relationship between equality and efficiency. *Management Science and Engineering*, 3 (1), 73-75.
- Ragin, C.C. (1987) *The Comparative Method*. Los Angeles: University of California Press.
- Ragin, C.C. (2008) *Redesigning Social Inquiry: Fuzzy-Set and Beyond*. Chicago: University of Chicago Press.
- Razeghi, N., & Rezvani, M. (2013) Sociological explanation of relationship between social capital and crime. *Intelligence and Criminal Research Journal*, 8 (31), 9-36 (in Persian).
- Sahin, R., Baloglu, M., & Ünalms, M. (2010) Turkish adolescents' attitudes toward violence. *Procedia Social and Behavioral Sciences*, 2 (2), 2092-2098.
- Sampson, R.J., & Groves, W.B. (1989) Community structure and crime: testing social disorganization theory. *A. J. S.*, 94 (4), 774-802.
- Schluchter, W. (2002) The sociology of law as an empirical theory of validity. *European Academy of Sociology*, 19 (5), 537-549.
- Stolzenberg, L., Eitle, D., Alessio, D., & Stewart, J. (2006) Race, economic inequality and violent crime. *Journal of Criminal Justice*, 34, 303-316.
- Weede, E. (1987) Some new evidence on correlates of political violence: income inequality, regime repressiveness, and economic development. *Sociological Review*, 3 (2), 97-108.
- Wilkinson, R.G., & Pickett, K.E. (2009) Income inequality and social dysfunction. *The Annual Review of Sociology*, 35, 493-511.
- Wilson, R. H. (1999) *Sociology of Conformity and Deviation*. Translation: Shahin Kharazmi, Tehran: Kharazmi Press (in Persian).
- Wobmann, L. (2008) Efficiency and equity of european education and training policies. *International Tax Public Finance*, 2 (15), 199-230.
- Wright, D.R., & Fitzpatrick, K.M. (2006) Social capital and adolescent violent behavior: correlates of fighting and weapon use among secondary school students. *Social Forces*, 84 (3), 1435-1453.
- Yamamura, E. (2009) Formal and informal deterrents of crime in japan: roles of police and social capital revisited. *Journal of Socio-Economics*, 38 (4), 611-621.



## مطالعه ملی - عرضی عوامل مؤثر بر جرائم خشونت‌آمیز در سطح کلان

رسول عباسی تقی‌دیزج<sup>id\*</sup>، استادیار، گروه تاریخ و جامعه‌شناسی، دانشگاه محقق‌اردبیلی، اردبیل، ایران

rasoulabbasi@uma.ac.ir

### چکیده

هدف این پژوهش، تبیین جامعه‌شناختی عوامل مؤثر بر وقوع جرائم خشونت‌آمیز در سطح کلان است. در این راستا، با طرح نظریه تلفیقی، شناخت سازوکار علی وقوع نتیجه مدنظر قرار گرفت. روش مطالعه، رویکرد تطبیقی کیفی بود و از رهیافت منطق فازی استفاده شد. نتایج شرایط لازم و کافی منفرد وقوع نتیجه در مجموع موارد مثبت نشان دادند شروط حاکمیت قانون، فرصت شغلی، برابری اقتصادی و کارآیی دولت به‌تنهایی شروط کافی وقوع نتیجه‌اند. غیاب دو شرط برابری اقتصادی و فرصت شغلی بین مجموعه موارد منفی نیز نشان‌دهنده اهمیت نظری و تجربی این دو شرط در تبیین خشونت در سطح کلان است. در علیت عطفی و ترکیبی، معادله نهایی پژوهش حاضر نشان داد ترکیب شروط برابری اقتصادی، سرمایه رابطه‌ای، مردم‌سالاری، پاسخگویی دولت، کارآیی دولت، حاکمیت قانون و فرصت فرهنگی، قدرت تبیینی بالایی درباره وقوع نتیجه مدنظر دارند و این ادعا در تبیین نتیجه در هر دو مجموعه موارد مثبت و منفی (یعنی کشورهایی که میزان خشونت در آنها کم است و کشورهایی که میزان خشونت در آنها زیاد است) صدق می‌کند. نکته مهم آن است که برابری اقتصادی لزوماً در همه موارد با نتیجه همراه نیست. چه‌بسا با تنظیم ساختاری کارا، نابرابری اقتصادی لزوماً ایجادکننده جرائم خشونت‌آمیز نباشد؛ بنابراین، نتیجه تا حد زیادی با داشتن مجموعه دلایل زمینه‌مند، به ترکیب عوامل بستگی دارد.

واژه‌های کلیدی: خشونت، فرصت‌های متوازن، کیفیت حاکمیت، قواعد اجتماعی، منطق فازی

\* نویسنده مسئول: ۰۹۱۴۷۸۳۱۳۵۳

## مقدمه و بیان مسئله

خشونت مصداق خارجی سوءاستفاده از قدرت، کاربرد نادرست و بدون مجوز قانونی آن بر ضد حقوق عمومی، قوانین و آزادی‌های همگانی (حیب‌زاده و همکاران، ۱۳۸۳: ۲) و همزاد جدایی ناپذیر جامعه بشری است و در اشکال گوناگون در طول تاریخ رخ داده است. این مسئله همواره از جدی‌ترین مشکلات جهان در سراسر تاریخ بشر بوده است (Sahin et al., 2010). در طول تاریخ جامعه‌ای را سراغ نداریم که عاری از خشونت بوده باشد؛ به طوری که سالانه حدود ۵/۳ میلیون نفر قربانی خشونت در دنیا برآورد می‌شود (Chen et al., 2005)؛ با وجود این واقعیت که خشونت در بیشتر مناطق جهان یک مسئله است، همه جوامع به طور یکسان این واقعیت اجتماعی را تجربه نکرده‌اند. در برخی جوامع، این واقعیت به مسئله‌ای فراگیر تبدیل شده است. در مقابل در برخی دیگر، تا حد زیادی تضادهای موجود در جامعه به گونه‌ای تنظیم و مدیریت شده‌اند. برای مثال کشورهای چون فنلاند، دانمارک، نروژ، سوئیس، آلمان، ژاپن و سنگاپور به لحاظ میزان خشونت در سطح نازلی قرار دارند؛ یعنی میزان امنیت جانی در این کشورها بالاست. در مقابل، کشورهایی چون برزیل، کلمبیا، مکزیک، نیجریه و هائیتی در وضعیت نامطلوبی به سر می‌برند (WHO, 2018-2019). سؤال این است که چرا در برخی کشورها، خشونت کم است، ولی کشورهای دیگری با شدت و حدت خشونت روبه‌رو هستند و جرائم خشونت‌بار بیشتری را تجربه می‌کنند.

نخستین تلاش‌های انجام‌شده در تبیین این موضوع، به طور عمده رنگ زیست‌شناختی و ژنتیکی، روان‌پزشکی و روان‌شناختی داشته است (ویلسن روس، ۱۳۷۷؛ کیث، ۱۳۸۱؛ Moran et al., 2003; Akers, 1998). در حوزه جامعه‌شناسی، برخی یا به تنهایی به ساختار خانواده به منزله یک واحد و شبکه روابط اجتماعی اشاره کرده‌اند یا به دو مقوله فرهنگ و ساختار اجتماعی به صورتی مجزا توجه کرده‌اند (Brookman, 2005) به نقل از کشکولی و صادقی، ۱۳۹۱: ۱۶۰؛ Hobbs, 2008) به نقل از

پارسامهر و همکاران، ۱۳۹۱: ۹۴؛ Carr & Steutel, 2005) به نقل از نقدی، ۱۳۹۱: ۱۰؛ Carr, 2010؛ Wright & Fitzpatrick, 2006؛ Sampson & Groves 1989؛ Bebeau & Verna, 2008)؛ بنابراین، هر کدام از این رویکردها در بررسی پدیده خشونت به یک سطح توجه داشته‌اند یا از میان متغیرهای مختلف نقش یک عامل را اساسی دانسته‌اند. در این مطالعه در حدی که امکان احصای داده‌های آن ممکن باشد، تلاش شده است الگویی تلفیقی درباره تبیین خشونت ارائه شود که از سطوح تحلیلی میانی و کلان تغذیه می‌کند؛ بنابراین، به دنبال ترکیب عوامل ساختاری و نهادی و احصای نقش قواعد اجتماعی در تبیین خشونت است.

## پیشینه تجربی

درباره موضوع پژوهش، بیشتر مطالعات در سطح خرد، خشونت را تبیین کرده‌اند و کمتر در سطح کلان و در مقیاس ملی - عرضی به مقایسه تطبیقی موارد همت نهاده‌اند. در زمینه فرصت‌های چهارگانه (مادی، رابطه‌ای، فرهنگی و سیاسی) و تأثیر آن بر رفتار خشونت‌آمیز نیز عمده مطالعات بر فرصت‌های مادی، نابرابری اقتصادی و محرومیت نسبی متمرکزند.

عمده مطالعات در این زمینه هم عقیده‌اند که جرائم خشونت‌آمیز با فقر و نابرابری درآمد ارتباط دارد. مطابق با این دیدگاه، دگرگشی و جرائم خشونت‌آمیز، واکنش افراد به محرومیت در منابع، ناکامی شخصی و خصومت انتشاری جهت‌دار است (Messner, 1983; Crutchfield, 1989; Arthur, 1991 in: Kennedy et al., 1998: 15). فراتحلیل مطالعات انجام‌شده نشان می‌دهد فقر پیش‌بینی‌کننده مهم جرائم خشونت‌آمیز در سطح کلان است (Land et al., 1990; McCall et al., 2010 in: Burraston et al., 2017: 5). از دیگر مطالعات مهم درباره رابطه بین نابرابری و جرائم خشونت‌آمیز عبارت‌اند از: بایلی<sup>۱</sup> (1984)، کراهن و همکاران<sup>۲</sup> (1986)، دیموباینس و

<sup>1</sup> Baily

<sup>2</sup> Krahn et al.



افزایش سرمایه اجتماعی به طور چشمگیری از ارتکاب جرائم مختلف در جامعه جلوگیری می‌کند. مطالعات چلبی و مبارکی (۱۳۸۴)، بریهم و راهن<sup>۲</sup> (۱۹۹۷)، کندی و همکاران<sup>۳</sup> (۱۹۹۸)، لدرمن<sup>۴</sup> (۲۰۰۲)، رایست و فیتزپاتریک<sup>۵</sup> (۲۰۰۶)، یامامورا<sup>۶</sup> (۲۰۰۹) و (Gatti et al., 2003; Katz, 2002; Cubukcu, 2011; ) و (Buonanno et al., 2009; Rosenfield et al., 2001) رضوانی، (۱۳۹۲)، نیز بیان‌کننده همین مطلب‌اند.

درباره نابرابری فرهنگی که نماد بارز آن نابرابری آموزشی است، شواهد متعدد نشان می‌دهند افراد آموزش دیده کمتر مرتکب جرائم خشونت‌آمیز می‌شوند (Nickell & Layard, 1998; Checchi, 2001 in: Green et al., 2006; Brown, 2011). کراهن و همکاران (۱۹۸۶) نیز درباره نابرابری سیاسی با ادعای نظری پژوهش همسو نیستند و به این نتیجه رسیده‌اند که نابرابری درآمد تأثیر قوی تری بر میزان دگرگشتی در جوامع دموکراتیک دارد تا جوامع غیردموکراتیک (Burraston et al., 2017: 4). در مقابل نتایج مطالعه نیومایر (۲۰۰۵) نشان دادند دموکراسی رابطه معکوسی با خشونت دارد؛ نتیجه‌ای که با نظریه پژوهش حاضر همسوست.

درباره سایر متغیرهای مطرح شده در نظریه پژوهش یا نزدیک به آن، هر یک از مطالعات (داخلی و خارجی) به‌طور پراکنده به برخی عوامل اشاره کرده‌اند. فیرون و لایتین<sup>۷</sup> (۱۹۹۶) نتیجه گرفته‌اند که حضور دولت ضعیف که موفقیت بیشتری را برای گروه‌های یاغی رقم می‌زند، پیش‌بینی‌کننده قوی خشونت است (Brown, 2011: 193). نتایج مطالعه لی‌فرانس و همکاران<sup>۸</sup> (۲۰۰۸) در سه کشور کارائیب «باربادوس، جامائیکا و ترینیداد و توباگو»، نشان می‌دهند سطوح بالای خشونت بین فردی نشان‌دهنده فرهنگ خشونت، تحمل آن و فرهنگ خصمانه است (به نقل از میرفردی و صادق‌نیا، ۱۳۹۱: ۴۵).

<sup>۱</sup>(۲۰۱۷) نشان می‌دهند محرومیت مطلق و نسبی هر دو میزان جرائم خشونت‌آمیز را پیش‌بینی می‌کنند. وقتی محرومیت مطلق بالاست، خشونت کمتری در کشورهای با نابرابری بالا وجود دارد تا کشورهای با سطح متوسطی از نابرابری؛ ارتباط بین نابرابری درآمد و میزان جرائم خشونت‌آمیز نیز به‌طور معکوسی بر سطح وجودنداشتن مزیت وابسته است. کشورهای دارای مزیت پایین با نابرابری درآمد بالا، میزان جرائم خشونت‌آمیز بالاتری دارند تا کشورهای با مزیت پایین و نابرابری درآمد متوسط. با افزایش محرومیت مطلق (نداشتن مزیت)، میزان جرائم خشونت‌آمیز نیز افزایش پیدا می‌کند. کشورهای با سطح متوسطی از نابرابری درآمد و سطوح بیشتری از نداشتن مزیت، بالاترین سطوح جرائم خشونت‌آمیز را دارند. سطوح پایین نداشتن مزیت و نابرابری درآمد بالا نیز میزان جرائم خشونت‌آمیز بالا را پیش‌بینی می‌کنند؛ درنهایت، سطح پایین نابرابری درآمد نشان‌دهنده کاهش میزان جرائم خشونت‌آمیز است. در سطوح پایین وجودنداشتن مزیت، نابرابری درآمد و میزان جرائم خشونت‌آمیز بالایی وجود دارد. به‌علاوه افزایش نبودن مزیت، اثر نابرابری درآمد بر جرائم خشونت‌آمیز را در تمام سطوح افزایش می‌دهد. جرائم خشونت‌آمیز در کشورهایی با نابرابری درآمد متوسط و نبودن مزیت بالا، بالاست تا در کشورهایی با نابرابری درآمد بالا و نبودن مزیت بالا. همچنین تأثیر محرومیت نسبی در نواحی ثروتمند، قوی است. در نواحی با محرومیت مطلق بالا، اثر محرومیت نسبی کارکرد یکسانی ندارد. افرادی که بیشتر دچار نداشتن مزیت‌اند و فقیرند، بیشتر دچار فشارند؛ بنابراین، تعامل بین نابرابری درآمد و نداشتن مزیت، کارکرد متفاوتی برای میزان جرائم خشونت‌آمیز دارد.

پژوهش‌های انجام‌شده در زمینه رابطه سرمایه اجتماعی و جرم، رابطه متقابل و تنگاتنگ بین این دو متغیر را نشان می‌دهند؛ به‌گونه‌ای که افزایش جرم در جوامع ممکن است عاملی بر کاهش سرمایه اجتماعی تلقی شود و از طرفی،

<sup>۱</sup> Burraston et al.

<sup>۲</sup> Brehm & Rahn

<sup>۳</sup> Kennedy et al.

<sup>۴</sup> Lederman

<sup>۵</sup> Wright & Fitzpatrick

<sup>۶</sup> Yamamura

<sup>۷</sup> Fearon & Laitin

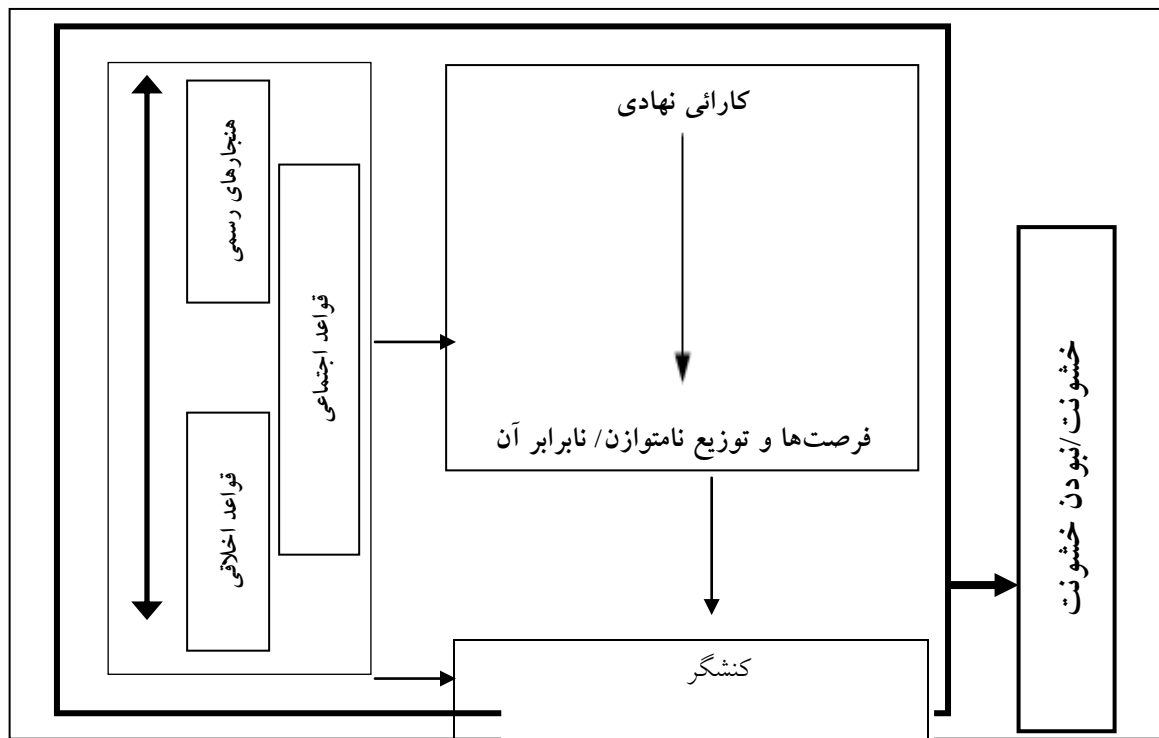
<sup>۸</sup> Le franc

بی‌عدالتی، ناتوانی در حل مسالمت‌آمیز تضادها و میزان پای‌بندی به دستورات اخلاقی مرتبط است.

### چارچوب نظری

مطابق با الگوی نظری پژوهش، در این مطالعه در سه بعد تحلیلی متداخل و مرتبط به هم، واقعیت تبیین می‌شود: فرصت‌ها و ساختارهای چهارگانه مرتبط با آنها، کارآیی نهادهای حاکمیتی و کارآیی قواعد اجتماعی (هنجارهای رسمی و غیررسمی).

در ایران علمی و تیغ‌زن (۱۳۸۷) نشان داده‌اند بین باور به دستورات و هنجارهای اخلاقی و میزان خشونت همبستگی معکوس وجود دارد. سیدرنجیر (۱۳۹۵) در پایان‌نامه خود با نام «گرایش به نزاع فردی و جمعی و عوامل اجتماعی مرتبط با آن» به این نتیجه رسیده است که بین متغیرهای آنومی اجتماعی، بیگانگی فرهنگی و اجتماعی و گرایش به نزاع فردی و جمعی رابطه معناداری وجود دارد (به نقل از: محمودی و هوشمندمجیدلو، ۱۳۹۶: ۴۸). نتایج مطالعه قادرزاده و قادری (۱۳۹۵) نیز نشان می‌دهند خشونت با متغیرهای احساس



نمودار ۱- الگوی نظری تبیین جرائم خشونت‌آمیز در سطح کلان

Figure 1- Theoretical model of explaining violent crimes at the macro level

ابعاد متفاوت مادی، سیاسی، فرهنگی و اجتماعی می‌شود و از تراکم منابع باارزش در دست عده‌ای معدود جلوگیری می‌کند. ضمن اینکه کارآیی قواعد رسمی، موجب تنظیم رفتار فردی در چارچوب‌های رسمی می‌شود و متقابلاً عمل در چارچوب‌های تعیین‌شده، افق هنجاری جدیدی پیش پای قانون‌گذاران می‌گذارد.

درباره فرصت اقتصادی، اویمت (2012) بحث می‌کند که

با توجه به الگوی نظری ترسیم‌شده می‌توان گفت تجهیز افراد به فرصت‌های متوازن در ابعاد متفاوت، اثر تنظیم‌کنندگی بر رفتار افراد دارد و رفتار افراد را به سمت چارچوب‌های تعیین‌شده سوق می‌دهد. در این میان، کارآیی نهادی (کارآیی نهادهای حاکمیتی در ابعاد مختلف) بر عملکرد رفتار افراد در سطح خرد تأثیرگذار است. کارآیی قواعد و هنجار در چارچوب خواست بیشتر افراد، موجب تنظیم بهینه رابطه‌ها در

شناخت منافع رقیب را در توزیع دوباره منابع تسهیل می‌کنند. این امر موجبات تضاد آشکار را فراهم می‌کند (به نقل از چلبی، ۱۳۷۵: ۲۱۸-۲۱۷). او به پیروی از بلاو و شوارتز معتقد است «نابرابری بیشتر یک منبع تضاد است». او فکر می‌کند که نابرابری سرانجام بین کسانی که به کاهش آن علاقه‌مندند و کسانی که نفع شخصی‌شان حفظ نابرابری را ایجاب می‌کند، شکاف تولید می‌کند. نابرابری‌ها می‌توانند از طریق ایجاد تضاد توزیعی به خصومت کلی و انتشاری تبدیل شوند و به شکل جرم و جنایت تجلی یابند. پیتز بلاو و همکارانش به نقل از مسنر، به درستی اظهار می‌دارند در صورتی که نابرابری در جامعه‌ای با ساخت سیاسی و اجتماعی انسدادی و متصلب صورت گیرد، ممکن است «تضاد انتشاری» تولید کند و تضاد انتشاری سبب انواع بزهکاری مانند جرح و قتل، آدم ربایی، غارت و چپاول اموال خصوصی و عمومی می‌شود. اگر استثمار و نابرابری در جامعه‌ای با ساخت سیاسی منعطف و باز وجود داشته باشد، تضادهای توزیعی، خصلت کانونی و ویژه به خود می‌گیرند و شرایط را برای بروز اعتراض عمومی، اعتصاب، سابوتاژ، شورش و غوغا مهیا می‌کنند. کندی و همکاران می‌گویند که «نابرابری در توزیع پاداش‌ها، کنترل اجتماعی را بی‌ثبات می‌سازد و روابط بین شخصی را سست می‌نماید که سرانجام منجر به خشونت فزاینده می‌شود» (به نقل از چلبی، ۱۳۷۵: ۲۰۷-۲۰۵). چلبی (۱۳۷۵) معتقد است اگر کاستی ابزار معیشتی ناشی از نابرابری اجتماعی باشد، تبعات آن برای جامعه بیشتر خواهد بود؛ زیرا بر اثر مقایسه اجتماعی، کاستی ابزار معیشتی، محرومیت نسبی و احساس بی‌عدالتی تولید می‌کند که این دو نیز خشم اخلاقی تولید می‌کنند؛ این نوع خشم ممکن است به دو شیوه ظاهر شود؛ یکی به صورت جرم و جنایت و دیگری به صورت اعتصاب، سابوتاژ، شورش، جرح و قتل سیاسی و جنبش سیاسی.

به نظر کلی<sup>۴</sup> (۲۰۰۰) تصمیم برای ارتکاب عمل خشونت آمیز ناشی از انباشت پتانسیل‌های خشونت‌زا است و نابرابری نقش اساسی در این میان دارد. در مقابل هاردی<sup>۵</sup> (۱۹۷۹) و وید (۱۹۸۱) وجود رابطه بین نابرابری و خشونت را پس از

توسعه اقتصادی، نابرابری و فقر، پیش‌بینی‌کننده‌های مهم و معنی‌دار جرائم خشونت‌آمیز میان کشورها هستند (Coccia, in: 2017: 6). نابرابری‌های بالا ممکن است احساس محرومیت نسبی شدیدی را میان افراد کم درآمد ایجاد کند که این امر سبب سطوح بالایی از جرایم خشونت‌آمیز می‌شود. پارکر<sup>۱</sup> (۱۹۸۹) می‌نویسد: خشونت یکی از محدود انتخاب‌های دردسترس برای کسی است که هیچ ابزار اقتصادی برای رویارویی با مسائل و بحران‌های زندگی روزمره ندارد. محرومیت مطلق ممکن است شرایط عاطفی تولید کند که سبب خشونت شود؛ بنابراین، خشونت ممکن است از سوی کسانی سر بزند که دچار محرومیت مطلق‌اند؛ به دلیل اینکه زندگی روزمره‌شان با مشکل روبه‌روست (Martinez, 1996: 132). در این زمینه، دورکیم معتقد است تمامی نابرابری‌های بیرونی انسجام ارگانیک را به مخاطره می‌اندازند. در اثر این مخاطره، کارکرد تقسیم کار اجتماعی در جوامع صنعتی از بین می‌رود. نابرابری بیرونی موجب تبعیض می‌شود؛ بلکه خود به معنی تبعیض است. این نابرابری به آسانی ممکن است به خشونت انتشاری تبدیل شود (چلبی، ۱۳۷۵: ۲۱۹). حتی با این فرض که نابرابری در رقابت منصفانه ریشه داشته باشد، تشدید آن اثر منفی بر کارایی اجتماعی دارد و ممکن است حتی بدون تضاد شدید، سبب تضاد و ارتقای جرم در جامعه شود (Peixing, 2009: 74). مسنر<sup>۲</sup> (۱۹۸۹) در این باره چنین بحث می‌کند که نابرابری‌های قوام‌یافته تمایل به تولید خشم محصور<sup>۳</sup> دارند و در خصومت انتشاری مثل جنایت و آدم‌کشی تجلی می‌یابند. مسنر نابرابری اقتصادی مبتنی بر ویژگی‌های محولی را منبع مهم خاص خشونت‌کشنده در جوامع معاصر می‌داند. او درنهایت، به این اخطار دورکیم اشاره می‌کند که نابرابری‌های بیرونی، یعنی نابرابری‌هایی که در خصائل محولی ریشه دارند، مانعی در راه توسعه میثاق‌های اجتماعی قوی‌اند. به نظر او تضاد آشکار احتمالاً با نابرابری تنها زمانی قرین می‌شود که پارامترهای اسمی برجسته با این نابرابری‌ها قوام یابند؛ به عبارت دیگر، نابرابری‌های قوام‌یافته

<sup>1</sup> Parker

<sup>2</sup> Messner

<sup>3</sup> Pent-up aggression

<sup>4</sup> Kelly

<sup>5</sup> Hardy

کنشگران نیز در عرصه های مختلف پاسخگویی اعمال خود نخواهند بود (چلبی، ۱۳۸۵: ۱۱۰-۱۰۹)؛ بنابراین، ارتباطی مستقیمی بین مردم‌سالاری و جرم وجود دارد و در غیاب مشارکت دموکراتیک واقعی، فعالیت‌های مجرمانه میل به افزایش دارند (Miller, 2016: 121-122).

در بعد اجتماعی، اشکال متنوعی از جرایم ممکن است در ارتباط با سطوح پایین انسجام اجتماعی باشند (Green et al., 2006: 67). مطابق با آنچه لاولر و همکاران<sup>۱</sup> (2008) اشاره می‌کنند، «قدرت برابر و وابستگی متقابل، به فراوانی مبادلات اجتماعی منجر شده و آن هم تعهد رابطه‌ای به وجود می‌آورد». در این میان، ضعف و اختلال در بعد رابطه‌ای، موجب اختلال در «ما» می‌شود. اختلال در «ما» به نوبه خود، اختلال رابطه‌ای را تشدید می‌کند. اختلال در روابط و در «ما» هر یک به تنهایی می‌تواند سبب‌ساز کج‌رفتاری اجتماعی شود. برای مثال ضعف و اختلال در روابط انجمنی موجب می‌شود مطالبات سنجیده و نسجیده جامعه به صورت نامرئی افزایش یابند و همراه با آن تضادهای واقعی و غیرواقعی به صورت پوشیده یا غیرپوشیده انباشت شوند. انباشت مطالبات و توجه نکردن به موقع به آنها و وجودداشتن پاسخگویی درخور و متناسب و انباشت تضادها و شناسایی نکردن به موقع و مدیریت مستمر آنها، همگی شرایط انفجاری را برای هرج و مرج مزمن فراهم می‌کنند. در یک کلام، در صورت نبود فرصت مکفی برای درگیرشدن در انواع روابط انجمنی، در بلندمدت جامعه هم از تولید خیر جمعی محروم و هم با انواع شر عمومی روبه‌رو خواهد شد (چلبی، ۱۳۸۵: ۱۱۶). با کاهش سرمایه اجتماعی، افراد احساس گمنامی و ناشناختگی بیشتری در سطح جامعه می‌کنند. همچنین نظارت و واپایش گروه‌های اجتماعی محله‌ای، دوستان و خویشاوندان را بر خود احساس نمی‌کنند؛ بنابراین، با احتمال بیشتری به دایره جرایم و رفتارهای خصومت‌آمیز کشیده می‌شوند؛ ازاین‌رو، کاهش سرمایه اجتماعی ممکن است سبب افزایش رفتارهای ضد اجتماعی و خشونت‌آمیز شود (رازقی و رضوانی، ۱۳۹۲: ۱۲). حتی اثر نابرابری درآمد بر جرائم خشونت‌آمیز از طریق تأثیر آن بر

کنترل متغیر توسعه اقتصادی انکار می‌کنند. شاو و مک‌کی چنین مطرح می‌کنند که نابرابری و تمرکز بر شرایط اقتصادی فقیر، سبب بی‌نظمی اجتماعی از طریق اختلال در انسجام اجتماعی و بی‌هنجاری می‌شود. جوامعی که انسجام اجتماعی (سرمایه اجتماعی) ندارند، در مقایسه با جوامع دارای سطح بالای سرمایه اجتماعی، کمتر در کنترل اجتماعی غیررسمی برای کاهش خشونت مؤثرند (Sampson & Wilson, 1995; Shaw & McKay, 1942, in: Kennedy et al., 1998: 8).

در بعد سیاسی، در صورتی که حقوق سیاسی و منابع قدرت سیاسی به صورت کاملاً برابر در جامعه توزیع شوند، در حوزه اجتماعی، افزایش تراکم قدرت مانع گسترش روابط اجتماعی بین‌گروهی می‌شود و این خود تعداد انجمن‌ها و میزان روابط انجمنی (روابط اجتماعی داوطلبانه) را - که از لوازم تشکیل اجتماع جامعه‌ای هستند - کاهش می‌دهد و به دنبال آن وفاق جامعه‌ای متزلزل می‌شود. در این بعد، اضطراب ناشی از نامنی در صورت مزمن شدن، سبب اختلال روانی می‌شود و این خود ممکن است احتمال رفتارهای ضد اجتماعی را ورای گروه‌های اولیه افزایش دهد. اگر به هر دلیل دامنه و میزان اضطراب در جامعه افزایش یابد و به صورت مزمن باقی بماند، در اثر تحریک حسی ناشی از آن، توان سطح شناختی (سطح شبکه عصبی) افراد کم‌وبیش خارج می‌شود و به اصطلاح نیروهای زیستی به جامعه سرریز می‌شوند. با سرریز شدن نیروهای زیستی به درون جامعه، جو جامعه ملتهب و حسی می‌شود و افراد به جای عمل کردن به صورت عقلانی، حسی عمل می‌کنند. با غالب شدن کنش‌های حسی در جامعه، به بیان نظریه آشفستگی، تغییرات در جامعه غیرخطی خواهند شد و در نتیجه، پیش‌بینی عقلانی آن ناممکن می‌شود. چنین وضعیتی شرایط را برای زورگویی، باج‌خواهی یا جامعه‌ستیزی مهیا خواهد کرد. همچنین با وجود آزادی بیان در جامعه، امکان تشکیل‌های گروهی مثل انجمن‌های داوطلبانه، سازمان‌های غیردولتی، جراید آزاد و جامعه مدنی فعال و سرزنده فراهم می‌شود. همه اینها امکان نظارت عمومی مؤثر را بر رفتار کنشگران فردی و جمعی مهیا می‌کنند. در غیاب آزادی و نبود جامعه مدنی یا سستی آن همراه با انفعال اجتماعی، نظارت عمومی در کار نخواهد بود و به دنبال آن

<sup>1</sup> Lawler et al.

نسبت به عملکرد دستگاه قضایی، بر میزان جرم و جنایت در جامعه تأثیر خواهد گذاشت. در این زمینه، شلاختر<sup>۲</sup> (2002) بیان می‌دارد که در استقرار و پذیرش، دریافت و اجرای متن قانون، سازوکارهای جامعه‌ی (جامعه‌ی مدنی) باید نقش عمده‌ای داشته باشد؛ بنابراین، الزام اجباری به پیروی محض از هنجارها غالباً نتیجه‌ی معکوس دارد. در صورت تمایل مفرط به نظم، هم استقلال اعضا کاهش می‌یابد هم پیوندهای اجتماعی تضعیف می‌شوند. مسئولیت‌های اجتماعی به وظایف تحمیلی تبدیل می‌شوند و مخالفت با اجتماع رنگ و بوی بیشتری می‌گیرد. مفهوم همزیستی معکوس‌شونده نشان می‌دهد حقوق و مسئولیت‌ها همدیگر را تا جایی تقویت می‌کنند. تنها اجتماعی می‌تواند هزینه‌های نظم را کمینه کند که در مقابل، نیازهای واقعی همه اعضایش، هم در ذات ارزش‌های محوری - مشترک و هم در تکوین اجتماعی آن، پاسخگو باشد. اگر ارزش‌هایی که اجتماع پرورش می‌دهد و شکل ساختار آن (تخصیص‌داری‌ها، اعمال قدرت، اشکال نهادها و سازوکارهای جامعه‌پذیری) نیازهای اعضای خود را منعکس نکند یا نیازهای عده‌ای را منعکس کند، نظم اجتماع به‌جای اینکه به‌طور صحیح حمایت شود، تحمیل می‌شود و در طولانی مدت بی‌ثبات است (درنهایت، بی‌نظم می‌شود). هنجارها تنها تا زمانی که به نیازهای اساسی اعضای اجتماع توجه شود، به‌طور مؤثر تداوم می‌یابند؛ بنابراین، اصرار مبرم بر تجدید حقوقی و تحمیل و ایجاد تکلیف نامعقول و خارج از توان، موجب پیدایش شیب لغزنده می‌شود که نتیجه‌ی عکس دارد (Etzioni, 1996: 1-2).

خشونت ممکن است از غیر قابل درک بودن و کثرت مقررات و هنجارهای اجتماعی نیز ناشی شود؛ زیرا گسترش و افزایش بی‌رویه مقررات قانونی و اجرایی، ممکن است سبب سردرگم شدن شهروندان و حتی حقوق‌دانان شود. این اصل بیان‌کننده کیفیت قانون است؛ به این معنی که وضع قانون در تعریف جرم، نباید خیلی گسترده و وسیع (کش‌دار) باشد؛ بلکه صریح و موجز باشد (حیب‌زاده و همکاران، ۱۳۸۳: ۱۰-۱۷). درباره هنجارهای غیررسمی، دورکیم اظهار می‌دارد که:

سرمایه اجتماعی تعدیل می‌شود. شکاف در توزیع درآمد، ممکن است بی‌نظمی اجتماعی به وجود آورد و انسجام اجتماعی را به تحلیل برد. نبودن انسجام یا سرمایه اجتماعی نیز موجب انباشت پیش‌بینی‌پذیر دگرگشتی و جرائم خشونت‌آمیز می‌شود (Kennedy et al., 1998: 8-15)؛ بنابراین، با اینکه نابرابری در بروز جرائم نقش دارد، سرمایه اجتماعی یا کارآیی جمعی نیز ممکن است در روابط میان نابرابری و جرم مداخله کند (Neckerman & Torche, 2007: 343).

در بعد فرهنگی اگر به هر دلیلی برای اعضای جامعه فرصت مکفی برای فکرکردن، تجربه‌کردن، یادگرفتن و یاددادن وجود نداشته باشد، چنین جامعه‌ای دچار جهل، خرافات و تعصب کور می‌شود و بیشتر افراد آن مستعد سپری کردن روزگار با تقلید کورکورانه می‌شوند. واضح است که جهل، خرافه، تقلید و تعصب کورکورانه همگی حاصلی جز گمراهی و کج‌رفتاری به بار نمی‌آورند (چلبی، ۱۳۸۵: ۱۱۷). در این زمینه، گزارش دیرینگ مطرح می‌کند که افزایش سطح مشارکت در آموزش به تخفیف مسائل اجتماعی متنوعی نظیر کاهش جرم کمک می‌کند؛ بنابراین، افزایش سطوح مشارکت در آموزش ممکن است به تخفیف مسائل اجتماعی متنوعی نظیر کاهش جرم کمک کند (Archer et al., 2003: 122). وبمن<sup>۱</sup> (2008) نیز بیان می‌کند که آموزش موجب ارتقای سلامت، مشارکت مدنی و کاهش جرائم می‌شود.

اما بعد مهمی که درباره تبیین خشونت تعیین‌کننده است، کارآیی و کیفیت تنظیمات نهادی و عملکرد نهادهای نظارتی و قانونی است. اگر فرایند شکل‌گیری قاعده و هنجار رسمی در چارچوب خواست اکثریت تعریف شود و از بیرون بر آنها مستولی نشود، تأثیر تعیین‌کننده‌ای در نگرش مردم نسبت به عمل در چارچوب‌های تعیین‌شده خواهد داشت. در این زمینه، اگر اعمال مجازات در جامعه برای حفظ نظم باشد که تنها اقلیتی در آن بهره‌مند بوده باشند - یعنی قواعد نامقترن باشند - هنجارها نخواهند توانست در افراد اقتناع درونی به وجود آورند و کارآیی آن در اثر تقویت نیروهای گریز از مرکز، به تدریج رنگ خواهد باخت؛ بنابراین، تصور ذهنی مردم

<sup>2</sup> Schluchter

<sup>1</sup> Wobmann

هنجاری، هنجارها به منزله دستورالعمل‌های اجتماعی باید حتی المقدور شفاف‌سازی و از حالت دوپهلوی، مبهم، ابهامی و تفسیرپذیر خارج شوند. برای اینکه هنجارهای اجتماعی در سطح جامعه کارا و منصفانه باشند، لازم است دست‌کم دو ویژگی داشته باشند؛ یکی اینکه هنجارها سطح بالایی از انتزاع داشته باشند؛ دوم اینکه باید عمومی باشند تا جایی که بتوانند شامل قریب به اتفاق (تمامی) اکثریت آحاد جامعه شوند؛ یعنی همه در برابر آنها برابر باشند. یا به عبارتی، فشار هنجاری یا میزان تسلط اجتماعی و تعهد نسبت به آنها تقریباً طبیعی باشد. با این حساب، هم قاعده اجتماعی کارا می‌شود هم نخست‌خصلت «مقترن» به خود می‌گیرد؛ یعنی اینکه هنجارفرست و هنجارگیر هر دو به یک اندازه مشمول آن می‌شوند. دوم به همان نسبت از انواع جانبداری آن کاسته می‌شود. تحقق شروط ذکرشده ممکن است موجب شکل‌گیری وفاق هنجاری فعال برای جامعه شود و اجازه دهد نظام هنجاری به طور مؤثر و با کمترین هزینه، در حد خود، مانع بروز کج‌رفتاری اجتماعی شود (چلبی، ۱۳۸۵: ۱۲۱).

با توجه به مباحث ذکرشده، نظر به اینکه حدوث یک امر اجتماعی (در اینجا خشونت) در زمینه و شرایط ساختاری و نهادی خاصی امکان‌پذیر است، در این پژوهش تا حد امکان تلاش شد این شروط علی‌آزمون شوند. ذکر این نکته ضروری است که هر یک از عوامل اشاره شده در یک علیت عطفی و ترکیبی، مجموعاً موجبات بروز خشونت را فراهم می‌کنند. فرصت‌ها و توزیع متوازن آنها به‌طور مستقیم موجب عمل‌کنشگران در چارچوب قواعد هنجاری و مانع بروز کج‌رفتاری می‌شوند. ضمن اینکه توزیع متوازن فرصت‌ها، سازوکارهای جامعه مدنی و نقش امور جامعه‌وی در مدیریت نهادی را برجسته و از این طریق کارایی قواعد نهادی را تقویت می‌کند؛ در نتیجه، خصلت بازگشتی کارایی نهادی، موجب به‌گشت در توزیع فرصت‌ها می‌شود. عمل‌کنشگران در چارچوب تعیین شده موجب خلق هم‌افزایی در تعامل بین سطوح متفاوت می‌شود و متقابلاً همدیگر را تقویت می‌کنند. قواعد اجتماعی نقش تنظیم‌کنندگی را در ارتباط بین سطوح مختلف بر عهده دارد و موجب تنظیم رفتار در راستای هم‌نوایی با باید و نبایدهای جامعه می‌شود. با توجه به چارچوب نظری

«اگر کل نظم قانونی بر ترس استوار بود، جامعه چیزی بیش از یک زندان نبود که در آن مردم فقط هنگامی به حرکت درمی‌آیند که بر سر آنها تازیانه باشد. برای اینکه جامعه ممکن شود، باید احساسات غیرخودخواهانه در ما وجود داشته باشد. این تمایلات دست‌بالا را در حوزه اخلاق ناب می‌گیرند که بدون آنها قانون نمی‌تواند دوام بیاورد» (به نقل از چلبی، ۱۳۸۵: ۱۳۱-۱۳۲). الیس<sup>۱</sup> (۱۹۷۱) اظهار می‌دارد که: «راه حل هنجاری مانع از آن می‌شود که زور به‌عنوان تنها ابزار کنترلی مورد استفاده قرار گیرد. این راه‌حل در مواجهه مستقیم با مسئله‌هایبازی نظم اجتماعی است. در زمینه‌ای که هنجارها و نهادها به‌وسیله توافق متقابل ایجاد می‌شوند، الگوی کنش متقابل دوسویه سودمند است و کمتر مستعد پذیرش هزینه‌های متقابل می‌شود. در این زمینه، تعهد خردمندانه از منافع شخصی بلندمدت به وجود می‌آید و تعهدی اخلاقی است».

نکته مهمی که در این زمینه باید به آن اشاره شود، آن است که چنانچه تراکم و تمرکز منابع باارزش، به‌ویژه قدرت و ثروت، افزایش یابد - یعنی افزایش نابرابری اقتصادی و اجتماعی - این خود می‌تواند در سطح جامعه، از همبستگی اجتماعی و نقش هنجارهای اجتماعی (قوانین نانوشته) غیرجانبدارانه تعمیم‌یافته، بکاهد؛ بنابراین، همان‌طور که برگر<sup>۲</sup> (۱۹۷۷) اشاره می‌کند، هم‌نوایی با هنجارها مستقل از ملاحظات و انتظارات درونی نیست و فعل و انفعالات منافع شخصی و مجاب‌کنندگی هنجارهای مشترک در این میان نقش اساسی دارند. افراد برای تولید خیر جمعی به هنجارهای اخلاقی یکسان تن درمی‌دهند؛ اما این هنجارها بیشتر از کارایی تأثیر می‌گیرند تا اخلاق؛ بنابراین، اگر در چارچوب‌های تعیین‌شده، بحث اعتماد و تعاون در پیوندها، استثمار شود، سبب شکنندگی چارچوب می‌شود.

برای اینکه هنجارها خصلت اجتماعی و اخلاقی خود را حفظ کنند و حتی هنجارهای قانونی به هنجارهای اجتماعی تبدیل شوند، لازم است جامعه بتواند با حفظ طراوت فرهنگی و بسط روابط انجمنی، رنگ اجتماعی نظم خود را ارتقا بخشد. همچنین لازم است هنجارها تصریح شوند. در تصریح

<sup>۱</sup> Ellis

<sup>۲</sup> Burger

پژوهش مهم‌ترین فرضیه‌های آن عبارت‌اند از:

- ۱- بین حضور فرصت‌های چهارگانه (سیاسی، رابطه‌ای، مادی و فرهنگی) و غیاب جرائم خشونت‌آمیز رابطه وجود دارد.
- ۲- بین متغیرهای حاکمیت قانون، پاسخگویی دولت، رضایت از کارآیی دولت و کارآیی هنجارهای اجتماعی و میزان جرائم خشونت‌آمیز رابطه وجود دارد.
- ۳- ترکیب حضور مجموعه متغیرهای ذکرشده در هر جامعه‌ای با میزان پایین جرائم خشونت‌آمیز همراه است.
- ۴- نبودن یا غیاب این متغیرها در هر جامعه‌ای با میزان بالای جرائم خشونت‌آمیز همراه است.

### روش پژوهش

در مطالعه حاضر با استفاده از منطق فازی، رویکرد تطبیقی کیفی مورد محور<sup>۱</sup> (Ragin, 1987) به کار گرفته شد. از مزیت‌های این روش آن است که شرایط لازم و کافی وقوع رخداد و نتیجه مدنظر و ارزیابی اثر مجموع شرایط علی بر متغیر نتیجه را فراهم می‌کند. شرط لازم نشان می‌دهد حضور شرط برای نتیجه ضروری است؛ در حالی که شرط کافی نتیجه مدنظر را ایجاد می‌کند. در این تحلیل، ابتدا رابطه شروط نظری با نتیجه به صورت منفرد و جدا بررسی شد. ناکفته نماند که در این تحلیل از آستانه ۰/۸۵ برای ارزیابی روابط زیرمجموعه‌ای مورد انتظار استفاده شد<sup>۲</sup>. نمودارهای XY، شاخص ضرورت و کفایت نسبت نمرات فازی را درباره رابطه نظری بررسی می‌کنند.

برای تحلیل شرایط کافی از جدول صدق فازی استفاده شد. نتیجه این جدول ترکیبات علی ممکن را منعکس می‌کند که کل موارد مطالعه‌شده را در بر می‌گیرند. در این پژوهش در تحلیل شرایط کافی، آستانه ۲ مورد، در نظر گرفته شد؛ یعنی حتی مسیرهای علی دارای یک مصداق تجربی از تحلیل نهایی کنار گذاشته شدند. در جدول صدق فازی، باقی‌مانده‌ها ترکیبات منطقی ممکن‌اند که یا بدون موارد تجربی‌اند یا در آستانه فراوانی حداقلی مدنظر قرار ندارند (Ragin, in: )

<sup>۱</sup> Case-oriented comparative approach

<sup>۲</sup> در روش فازی آستانه سازگاری پذیرفتنی بالاتر از ۰/۸ است. ریگین مقادیر کمتر از ۰/۷۵ را اساساً ناسازگار می‌داند (Ragin, 2008: 48)؛ به عبارتی، هر چقدر آستانه سازگاری نزدیک به یک باشد، بیان‌کننده دقت اندازه‌گیری در روش فازی است.

(Madanipour, 2014: 54).

در این مطالعه پس از تعیین نقاط آستانه، عضویت کامل، تقاطع و عدم عضویت کامل برای شروط علی و نتیجه با استفاده از نرم‌افزار مجموعه فازی (FS/QCA)، توابع عضویت و شروط واسنجی<sup>۳</sup> برای متغیر نتیجه و شروط علی به نرم‌افزار داده شد و با محاسبه نمرات فازی و ایجاد الگوریتم صدق و کذب فازی، ترکیب‌های ممکن شرایط علی بین موارد به دست آمد<sup>۴</sup>. این مطالعه میان ۸۹ کشور انجام گرفت. به لحاظ زمانی مطالعه حاضر مقطعی است و داده‌های بین سال‌های ۲۰۱۶-۲۰۱۰ را در بر می‌گیرد. برای داده‌های متغیرهای مستقل از داده‌های سال‌های بین ۲۰۱۵-۲۰۱۰ و برای متغیر وابسته از داده‌های ۲۰۱۶ استفاده شد. علت استفاده از داده‌ها در مقاطع زمانی متفاوت، این است که تأثیر ویژگی‌ها و متغیرهای ساختاری کلان در ابعاد متفاوت بر متغیر وابسته آنی نیست؛ بنابراین، باید بعد زمانی تأثیر آنها رعایت شده باشد. داده‌های مربوط به متغیرهایی که از ترکیب چند معرف تشکیل شده‌اند، از ستون مقادیر محاسبه‌شده به وسیله تحلیل عاملی به دست آمد که برای هر عامل واحد یک ستون داده محاسبه می‌کند. واحد و سطح تحلیل در این مطالعه به ترتیب کشور - کلان بوده است. معیار تعیین نقاط برش متغیرها با مراجعه به دانش محتوایی و مشورت با مطلعان کلیدی انتخاب شد. جدول زیر واسنجی متغیرها، آستانه عضویت، عدم عضویت و نقاط تقاطع متغیرهای شروط و نتیجه را نشان می‌دهد.

مفهوم‌سازی، مقیاس‌سازی متغیرها و منابع داده‌ها همگی در جدول ۲ گزارش شده‌اند. برخی متغیرها، شاخصی ترکیبی‌اند و از طریق ترکیب چندین مؤلفه ساخته شده‌اند. داده‌های شاخص‌های ترکیبی از ستون متغیر جدید ساخته شده به وسیله تحلیل عاملی به دست آمد.

<sup>۳</sup> Calibration

<sup>۴</sup> در مجموعه فازی به جای قطعیت عضویت با درجه عضویت سروکار داریم. در این مجموعه تابع عضویت نتیجه ضرب دکارتی A در دامنه‌ای است که برد آن بین ۰ تا ۱ متغیر است و سه نقطه اهمیت دارد. عدد صفر که خارج از عضویت است. عدد یک که نشان‌دهنده عضویت کامل است. نقطه تقاطع (عدد ۰/۵) نشان‌دهنده آن است که عنصری هم عضو عنصر A است و هم نیست.

جدول ۱- واسنجی متغیرها، آستانه عضویت، عدم عضویت و نقاط تقاطع شروط و نتیجه

Table 1-Calibration of variables, membership threshold, non-membership and intersection of conditions and result

شروط / نتیجه	عضوشدن کامل در مجموعه	نقطه تقاطع	عضوشدن کامل در مجموعه
جرائم خشونت‌آمیز	۲	۳۲	۹۰
نابرابری آموزشی	۰/۲۰	۰/۶۲	۰/۹۰
نابرابری اقتصادی	۲۵	۳۴	۶۰
فرصت رابطه‌ای	۱۰	۵۳	۹۶
مردم‌سالاری	۱۵	۵۵	۹۵
حاکمیت قانون	۴	۶۰	۹۸
پاسخگویی دولت	۴	۶۰	۹۷
کارآیی دولت	۳	۶۵	۹۸
کارآیی هنجار کرامت انسان	۳	۳۰	۹۰
بیکاری	۱	۸	۲۵
فقر اقتصادی	۲	۱۵	۵۸

جدول ۲- متغیرها، تعاریف مفهومی و عملیاتی، منبع و سال داده‌ها

Table 2- Variables, conceptual and operational definitions, data source and year

منبع و سال	تعریف مفهومی و عملیاتی شاخص‌ها	شروط و نتیجه
یونسکو (2013)	منظور از برابری، میزان دسترسی به آموزش است که برای سنجش آن از متوسط سال‌های تحصیلی موردانتظار، میزان ثبت‌نام برای هر صد هزار نفر و میزان ثبت‌نام ناخالص در آموزش عالی استفاده شد. این متغیرها ضریب همبستگی ۰/۹۳ تا ۰/۹۹ داشتند. نتایج تحلیل عاملی نشان دادند همه مؤلفه‌ها با قرارگرفتن در یک فاکتور با بار عاملی بالا، مقدار ویژه ۲/۹۱ و تبیین واریانس به میزان ۹۷/۱۲ قابلیت اندازه‌گیری بالایی دارند.	برابری آموزشی (فرصت فرهنگی)
بانک جهانی (2015)	برای اندازه‌گیری این متغیر از ضریب جینی کشورها استفاده شد.	نابرابری اقتصادی
داده‌های شاخص وفور <sup>۱</sup> PRS GROUP (2011)	برای سنجش این متغیر از داده‌های سرمایه اجتماعی و تبدیل آن به بازه عددی بین ۰ تا ۱۰۰ استفاده شده است.	فرصت رابطه‌ای (سرمایه اجتماعی)
خانه آزادی (2010)	در اندازه‌گیری این متغیر از داده‌های مردم‌سالاری (حقوق سیاسی و آزادی مدنی) استفاده شد. داده‌های مردم‌سالاری در بازه عددی بین ۱ تا ۷ قرار دارند.	مردم‌سالاری (فرصت سیاسی)
بانک جهانی (2014)	برای سنجش این متغیر از میزان بیکاری کشورها استفاده شد که داده‌های آن در بانک جهانی موجود است.	فرصت شغلی
بانک جهانی (2014)	برای سنجش این متغیر از میزان جمعیت زیر خط فقر برحسب قدرت خرید برابر میان کشورها استفاده شد.	فقر اقتصادی
www.govindicators.org WGI (2014)	کارآیی دولت منعکس‌کننده درک از کیفیت خدمات عمومی و مدنی، میزان استقلال از فشار سیاسی، کیفیت تنظیم سیاست‌ها و اعمال آنها و تعهد حکومت‌ها به چنین سیاست‌هایی است. بازه عددی این متغیر بین اعداد ۲,۵- و ۲,۵+ قرار دارد.	کارآیی دولت
www.govindicators.org WGI (2014)	حاکمیت قانون، منعکس‌کننده میزان اطاعت و فرمانبرداری عاملان از قانون، کیفیت اجرای قراردادهای، حقوق مالکیت، اقتدار دادگاه و پلیس در جامعه است. بازه عددی این متغیر بین اعداد ۲,۵- و ۲,۵+ قرار دارد.	حاکمیت قانون
www.govindicators.org WGI (2014)	پاسخگویی دولت، منعکس‌کننده درک میزان قدرت مشارکت شهروندان در انتخاب حکومت، آزادی بیان، تشکیل انجمن و آزادی رسانه است. بازه عددی این متغیر بین اعداد ۲,۵- و ۲,۵+ قرار دارد.	پاسخگویی دولت
اینگلهارد (2005-2014)	برای سنجش این متغیر از داده‌های پیمایش جهانی اینگلهارد استفاده شد. این شاخص با استفاده از ترکیب رضایت از کتک‌زدن به همسر و فرزند و اعمال خشونت با افراد دیگر ساخته شد. نتایج تحلیل عاملی نشان دادند همه مؤلفه‌ها با قرارگرفتن در یک فاکتور با بار عاملی بالا، مقدار ویژه ۲/۴۲ و تبیین واریانس به میزان ۸۰/۸۰ قابلیت اندازه‌گیری بالایی دارند.	کارآیی هنجار کرامت انسان
NUMBEO& WHO (2016-2018)	برای سنجش این متغیر از میزان جرائم خشونت‌آمیز استفاده شد که مؤلفه‌هایی مانند دگرگشتی، تجاوز و پرخاشگری همراه با خشونت را در بر می‌گیرد.	جرائم خشونت‌آمیز

**نتایج**

**نتایج توصیفی**

جدول ۳ اطلاعات و آماره‌های توصیفی مربوط به نمرات

فازی شروط علی و نتایج را نشان می‌دهد. همان طور که در این جدول مشاهده می‌شود، تعداد موارد مطالعه‌شده در این تحلیل ۸۹ کشور است.

جدول ۳- اطلاعات و آماره‌های توصیفی نتایج و شروط علی

**Table 3- Descriptive information and statistics of results and causal conditions**

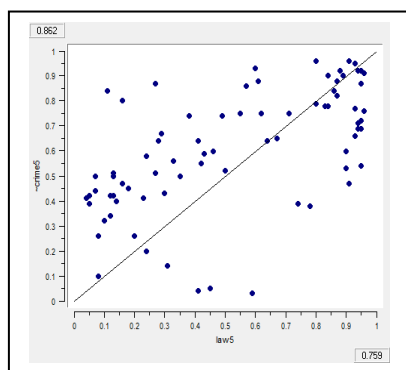
متغیرهای شروط و نتیجه	تعداد موارد	حدافل	حداکثر	میانگین	انحراف معیار
جرائم خشونت‌آمیز	۷۹	۰	۱۰۰	۲۹/۱۱	۱۹/۳۸
فرصت فرهنگی (نابرابری آموزشی)	۷۹	۰/۱۵	۰/۹۱	۰/۵۹	۰/۲۱
فرصت اقتصادی (نابرابری اقتصادی)	۸۱	۲۵	۶۳	۳۵/۹۸	۷/۳۵
فرصت رابطه‌ای	۷۶	۰	۱۰۰	۵۴/۳۷	۲۰/۷۵
مردم‌سالاری	۸۸	۱۴/۲۹	۱۰۰	۵۱/۸۶	۳۴/۲۸
حاکمیت قانون	۸۹	۲/۸۸	۱۰۰	۵۷/۰۲	۲۹/۴۹
پاسخگویی دولت	۸۹	۲/۴۶	۱۰۰	۵۳	۲۹/۵۴
کارایی دولت	۸۹	۰/۹۶	۱۰۰	۶۰/۲۶	۲۷/۲۹
کارایی هنجار کرامت انسانی	۵۸	۳/۴۷	۱۰۰	۲۵/۷۹	۲۰/۸۶
بیکاری (فرصت شغلی)	۸۷	۰/۱۹	۲۶/۴۹	۷/۹۲	۵/۴۶
فقر اقتصادی	۵۶	۰/۴۰	۵۹/۳۰	۲۲/۵۰	۱۵/۰۶

**نتایج تطبیقی کیفی فازی**

**بررسی شرایط لازم و کافی علی منفرد**

همان طور که نمودارهای زیر نشان می‌دهند، از بین شروط علی مطالعه شده، شروط برابری اقتصادی، فرصت شغلی،

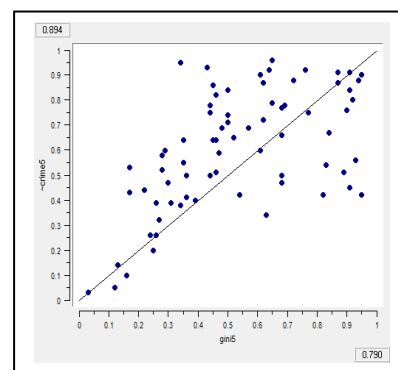
حاکمیت قانون و کارایی دولت، شروط کافی مؤثر بر کاهش خشونت میان جوامعی‌اند که خشونت پایین‌تری دارند. غیر از این شروط، هیچ‌کدام از شروط شرط لازم و کافی وقوع نتیجه نیستند.



Sufficiency=0.862 Necessity=0.759

نمودار ۳- پراکندگی امتیازات فازی شرط کافی حاکمیت قانون و خشونت پایین

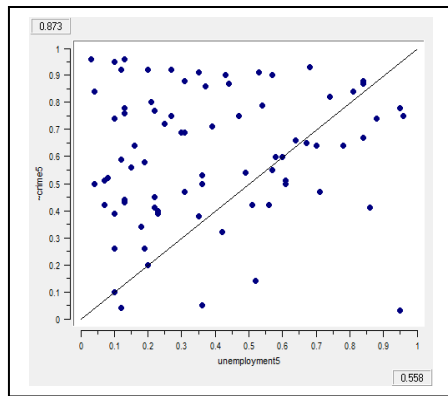
**Figure 3- Scattering of fuzzy scores A sufficient condition for the rule of law and low violence**



Sufficiency=0.894 Necessity=0.790

نمودار ۲- پراکندگی امتیازات فازی شرط کافی برابری اقتصادی و خشونت پایین

**Figure 2- Scattering of fuzzy scores A sufficient condition for economic equality and low violence**

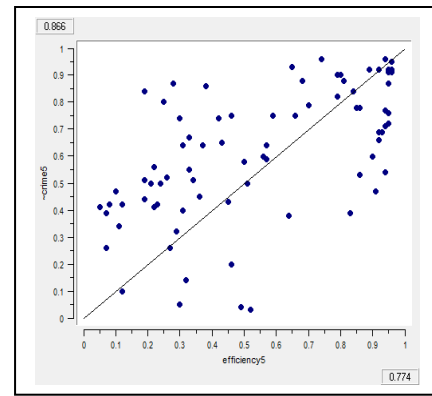


Sufficiency=0.873 Necessity=0.558

نمودار ۵- پراکندگی امتیازات فازی شرط کافی فرصت شغلی و خشونت پایین

**Figure 5-Scattering of fuzzy scores A sufficient condition for job opportunities and low violence**

حضور داشتند؛ یعنی این دو شرط، جزء شروط لازم میزان بالای خشونت میان کشورهایی است که خشونت زیادی را تجربه می‌کنند.

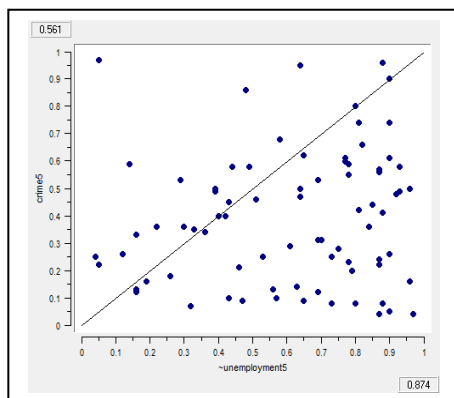


Sufficiency=0.866 Necessity=0.774

نمودار ۴- پراکندگی امتیازات فازی شرط کافی کارایی دولت و خشونت پایین

**Figure 4-Scattering of fuzzy scores A sufficient condition for government efficiency and low violence**

از میان شروط ذکرشده، دو شرط نابرابری اقتصادی و غیاب فرصت شغلی، بین مجموعه موارد منفی، یعنی کشورهایی که از میزان بالای خشونت رنج می‌برند، نیز

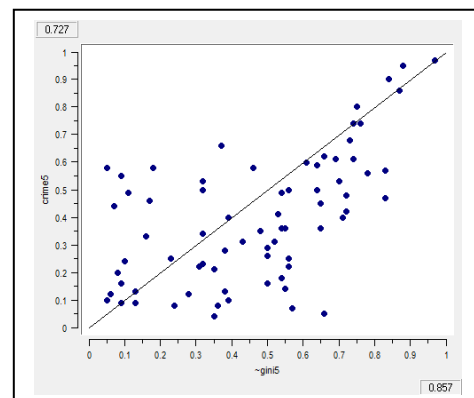


Sufficiency=0.561 Necessity=0.874

نمودار ۷- پراکندگی امتیازات فازی شرط لازم غیاب فرصت شغلی و خشونت زیاد

**Figure 7-Scattering of fuzzy scores A necessary condition for the absence of job opportunities and high levels of violence**

متعدد، دو مسیر علی اهمیت نظری و تجربی لازم را داشت. ضرایب سازگاری و پوشش کل به ترتیب با میزان ۰/۸۷۵ و ۰/۸۳۷ بیان‌کننده اهمیت نظری و تجربی مسیرهای علی



Sufficiency=0.727 Necessity=0.857

نمودار ۶- پراکندگی امتیازات فازی شرط لازم نابرابری اقتصادی و خشونت زیاد

**Figure 6-Scattering of fuzzy scores is a necessary condition for economic inequality and high violence**

علیت عطفی و ترکیبی و تحلیل شرایط کافی در این تحلیل، در تبیین علی خشونت پایین میان مجموعه موارد مثبت (جوامعی که میزان خشونت پایین تری دارند)، ده شرط اصلی مدنظر قرار گرفت که از میان مسیرهای علی

ذکر شده است.<sup>۱</sup>

موجب می‌شوند. در میان موارد مطالعه‌شده، ۲۱ مورد از کشورها، در زمره مواردی اند که مصداق تجربی این مسیرهای علی‌اند و از آن حمایت می‌کنند. ناگفته نماند که تعداد نسبی موارد در یک مسیر علی، شاخص مستقیم اهمیت تجربی آن مسیر علی است. این نتایج به نوعی بین مجموعه موارد منفی (یعنی کشورهایی که میزان بالاتری از جرائم خشونت‌آمیز را تجربه می‌کنند) نیز منعکس است. درباره کشورهای با میزان بالای جرائم خشونت‌آمیز، دو مسیر علی اهمیت نظری و تجربی لازم را داشت. ضرایب سازگاری و پوشش کل به ترتیب با میزان ۰/۸۵۶ و ۰/۶۳۰ بیان‌کننده اهمیت نظری و تجربی مسیرهای ذکر شده اند.

میان این مسیرهای علی، در مسیر علی اول میزان جرائم خشونت‌آمیز در صورتی کاهش می‌یابد که در جامعه شروط مردم‌سالاری، پاسخگویی دولت، کارایی دولت، حاکمیت قانون و فرصت فرهنگی حضور داشته باشند. همان طور که در جدول ۴ نشان داده شده است، ۱۹ کشور مصداق این مسیر علی هستند و از آن حمایت تجربی می‌کنند. در مسیر علی دوم که یک مورد مصداق تجربی دارد، نتیجه در صورتی محقق می‌شود که با وجود غیاب همه شروط، تنها شرط فرصت اقتصادی (برابری اقتصادی) حضور داشته باشد. در مسیر علی سوم نیز - که تنها یک مصداق تجربی دارد - نتیجه در صورتی محقق می‌شود که با وجود غیاب همه شروط، سه شرط برابری اقتصادی، سرمایه رابطه‌ای و فرصت فرهنگی حضور داشته باشند. نتایج نشان می‌دهند بین ۸۹ کشور مطالعه‌شده، این متغیرها در ۲۱ کشور، جزء شروط علی میزان پایین جرائم خشونت‌آمیزند و آن را تبیین می‌کنند؛ بنابراین، این شروط در مجموع علیت عطفی و ترکیبی کافی را برای وقوع نتیجه مدنظر (در اینجا جرائم خشونت‌آمیز پایین)

<sup>۱</sup> منظور از سازگاری (Consistency) نسبت و رابطه عضویت در دو مجموعه عضویت در شرط علی و نتیجه است. سازگاری براساس نمودار (XY) به نسبت مواردی که بر قطر نمودار یا بالاتر از آن قرار گرفته‌اند، تعریف می‌شود. بر مبنای ملاک سازگاری می‌توان شرط لازم و کافی را از همدیگر تشخیص داد. اگر مقادیر عضویت (X) معادل یا کمتر از مقادیر عضویت در نتیجه (Y) باشد، آنگاه تمامی موارد بر بالای قطر نمودار ظاهر می‌شوند. در این صورت می‌توان گفت نتیجه، زیرمجموعه‌ای از شرط علی است؛ پس می‌توان نتیجه گرفت که وقوع شرط (X) برای وقوع نتیجه (Y) کافی است؛ بنابراین، از طریق تعیین میزان سازگاری درباره اینکه کدام شرط یا ترکیب‌ها به منزله شاکله تعیین‌کننده رخداد به شمار می‌آیند، تصمیم‌گیری می‌شود. ضریب پوشش (Coverage)، شاخصی است برای بررسی تجربی میزان وقوع نتیجه بین موارد مطالعه‌شده؛ به عبارتی، این شاخص میزان اهمیت تجربی هر یک از ترکیب‌های علی را نشان می‌دهد. از آنجا که در وقوع یک نتیجه ممکن است مسیرهای جایگزینی وجود داشته باشد، شاخص پوشش به دو بخش پوشش خام و پوشش منحصربه‌فرد تقسیم می‌شود. مقدار پوشش خام اهمیت تجربی یک مسیر را با همپوشانی که با مسیرهای دیگر در وقوع نتیجه دارد، نشان می‌دهد؛ در حالی که پوشش منحصربه‌فرد از طریق کم کردن میزان اهمیت تجربی شروط جایگزین که در یک ترکیب وجود دارد، میزان اهمیت خالص تجربی همان مسیر را نشان می‌دهد (Ragin, 2008: 57-67).

جدول ۴- مسیر علی شروط کافی جرائم خشونت‌آمیز پایین  
**Table 4- Causal path Adequate conditions for violent crimes below**

موارد	تحلیل مسیر علی براساس الگوریتم صدق و کذب فازی			مسیرهای علی عطفی/ ترکیبی
	شاخص سازگاری	پوشش منحصر به فرد	پوشش خام	
نروژ (۰,۷۶,۰,۹۵)، آلمان (۰,۷۷,۰,۹۳)، انگلستان (۰,۶۹,۰,۹۱)، هلند (۰,۸۷,۰,۹۳)، استرالیا (۰,۶۹,۰,۹۲)، فرانسه (۰,۶۰,۰,۷۹)، دانمارک (۰,۹۱,۰,۹۲)، ایرلند (۰,۶۶,۰,۹۱)، کانادا (۰,۷۱,۰,۸۹)، سوئیس (۰,۹۲,۰,۸۷)، فنلاند (۰,۹۱,۰,۸۷)، اسپانیا (۰,۸۰,۰,۷۸)، سوئد (۰,۵۴,۰,۸۷)، اتریش (۰,۹۲,۰,۸۳)، چک (۰,۶۰,۰,۸۱)، استونی (۰,۹۰,۰,۸۰)، اسلونی (۰,۹۰,۰,۷۷)، لهستان (۰,۷۹,۰,۷۰)، پرغال (۰,۸۲,۰,۶۷)	۰,۸۷۸	۰,۵۰۸	۰,۶۴۴	مردم‌سالاری*، پاسخگویی دولت* کارآیی دولت*، حاکمیت قانون*، فرصت فرهنگی
مولداوی (۰,۵۶,۰,۵۱)	۰,۹۱۱	۰,۰۹۹	۰,۲۹۳	برابری اقتصادی*، سرمایه رابطه‌ای*، مردم‌سالاری*، پاسخگویی دولت*، کارآیی دولت*، حاکمیت قانون*، فرصت فرهنگی
بلاروس (۰,۸۴,۰,۶۸)	۰,۹۶۶	۰,۰۳۴	۰,۲۲۲	برابری اقتصادی*، سرمایه رابطه‌ای*، فرصت فرهنگی*، مردم‌سالاری*، پاسخگویی دولت*، کارآیی دولت*، حاکمیت قانون*

۱- علامت ~ در این تحلیل به معنی «نبود» است.

جدول ۵- مسیر علی شروط کافی جرائم خشونت‌آمیز زیاد  
**Table 5- Causal path Sufficient conditions for high levels of violent crime**

موارد		تحلیل مسیر علی براساس الگوریتم صدق و کذب فازی			مسیرهای علی عطفی/ ترکیبی
شاخص پوشش کلی	شاخص سازگاری کلی	شاخص سازگاری	شاخص پوشش منحصر به فرد	شاخص پوشش خام	
۰,۶۳۰	۰,۸۵۶	۰,۸۶۱	۰,۰۶۳	۰,۵۸۹	~ سرمایه رابطه‌ای*، مردم‌سالاری*، پاسخگویی دولت*، کارآیی دولت*، حاکمیت قانون*، فرصت فرهنگی
		۰,۹۱۱	۰,۰۶۰	۰,۶۹۶	~ فرصت اقتصادی*، مردم‌سالاری*، پاسخگویی دولت*، کارآیی دولت*، حاکمیت قانون*، فرصت فرهنگی

ساختاری و قدرت تنظیم‌کنندگی دولت در سطح کلان اشاره کرد که نمود بارز آن در حاکمیت قانون، پاسخگویی و کارایی دولت برجسته است. ناگفته نماند که این متغیرها در پیوند با توزیع متوازن فرصت‌های ذکر شده‌اند و وقوع نتیجه مطلوب را رقم می‌زنند؛ البته نباید در این میان از نقش شرط فرصت شغلی غافل شد که در شروط علیّی منفرد در کنار شروطی چون فرصت فرهنگی، برابری اقتصادی، فرصت رابطه‌ای، مردم‌سالاری، حاکمیت قانون، پاسخگویی دولت، کارایی دولت و کیفیت تنظیمات نهادی، شرط کافی مؤثر بر کاهش خشونت میان جوامعی است که خشونت پایین‌تری دارند. کما اینکه شروط نابرابری اقتصادی، نبودن حاکمیت قانون، ناکارآمدی دولت، ناکارآمدی هنجار کرامت انسانی و نبودن فرصت شغلی شروط لازم خشونت زیاد در جوامعی هستند که از میزان بالای آن رنج می‌برند.

به‌طور کلی، نتیجه به دست آمده بیان‌کننده آن است که کشوری می‌تواند از تجربه زیاد جرائم خشونت‌آمیز در امان باشد، که شروط علیّی مطرح شده را داشته باشد. نکته مهمی که باید به آن اشاره کرد، آن است که نابرابری اقتصادی لزوماً در همه موارد با نتیجه همراه نیست. چه‌بسا با تنظیم ساختاری کارا و حضور شروطی چون حاکمیت قانون، مردم‌سالاری، پاسخگویی و کارایی دولت، نابرابری اقتصادی لزوماً ایجادکننده جرائم خشونت‌آمیز نباشد؛ بنابراین، نتیجه تا حد زیادی مجموعه علل زمینه‌مندی دارد و به ترکیب عوامل بستگی دارد.

نتایج این پژوهش، به ما در امر شناخت علّت بروز جرائم خشونت‌آمیز در سطح کلان کمک می‌کند تا دست‌اندرکاران این امر با اشراف نظری و تجربی بیشتر به موضوع، در امر سیاست‌گذاری در این حوزه موفقیت حاصل کنند. بدون شک این مطالعه شناختی از عوامل مؤثر بر بروز جرائم خشونت‌آمیز را در اختیار ما قرار می‌دهد تا بر مبنای آن به در پیش گرفتن سیاست‌های کلان در راستای رفع موانع کاهش جرائم خشونت‌آمیز گام برداریم.

میان موارد مطالعه‌شده، ۲۴ مورد از کشورها، در زمره مواردی اند که مصداق تجربی این مسیرهای علیّی اند و از آن حمایت می‌کنند. در مسیر علیّی اول میزان جرائم خشونت‌آمیز در صورتی زیاد می‌شود که در جامعه شروط سرمایه‌رابطه‌ای، مردم‌سالاری، پاسخگویی دولت، کارایی دولت، حاکمیت قانون و فرصت فرهنگی حضور نداشته باشند. در مسیر علیّی دوم نتیجه (خشونت زیاد) در صورتی محقق می‌شود که با وجود غیاب شروط مردم‌سالاری، پاسخگویی دولت، کارایی دولت، حاکمیت قانون و فرصت فرهنگی، شرط فرصت اقتصادی (برابری اقتصادی) نیز حضور نداشته باشد؛ بنابراین، این شروط در مجموع، علیّت عطفی و ترکیبی کافی را برای وقوع نتیجه مدنظر (در اینجا جرائم خشونت‌آمیز زیاد) موجب می‌شوند.

#### نتیجه

از مجموع نتایج کسب‌شده می‌توان نتیجه گرفت ترکیب شروط فرصت اقتصادی، سرمایه‌رابطه‌ای، مردم‌سالاری، پاسخگویی دولت، کارایی دولت، حاکمیت قانون و فرصت فرهنگی، قدرت تبیینی بالایی درباره وقوع نتیجه مدنظر دارند و این ادعا در تبیین نتیجه در هر دو مجموعه موارد مثبت و منفی (یعنی کشورهای که در آنها میزان خشونت کم است و همچنین کشورهایی که میزان خشونت در آنها زیاد است) صادق است؛ به عبارتی، در کشورهایی که میزان خشونت کم است، ترکیبی از شروط مردم‌سالاری، پاسخگویی دولت، کارایی دولت، حاکمیت قانون، فرصت فرهنگی، سرمایه‌رابطه‌ای و فرصت اقتصادی حضور دارند. همچنین در کشورهایی که میزان خشونت زیاد است، این شروط حضور ندارند.

از میان فرصت‌های چندگانه، فرصت فرهنگی و مردم‌سالاری نقش تعیین‌کننده‌ای در پیش‌بینی نتیجه با مصداق جالب‌توجه در هر دو مجموعه موارد مثبت و منفی داشت. غیر از شروط ذکر شده، شرط فرصت اقتصادی در کنار شروط ترکیبی ذکر شده، مصداق تجربی میان مجموعه موارد منفی و مثبت داشت. در کنار این شروط باید به نقش تنظیمات

## منابع

- پارسامهر، م.؛ سعیدی مدنی، م. و دیوبند، ف. (۱۳۹۱). «مطالعه جامعه‌شناختی خشونت میان‌فردی: آزمون تجربی نظریه نظارت اجتماعی»، *جامعه‌شناسی کاربردی*، س ۲۳، ش ۲، ص ۸۹-۱۰۸.
- چلبی، م. (۱۳۷۵). *جامعه‌شناسی نظم: تحلیل و تشریح نظری نظم اجتماعی*، تهران: نشر نی.
- چلبی، م. (۱۳۸۵). *تحلیل اجتماعی در فضای کنش*، تهران: نشر نی.
- چلبی، م. و مبارکی، م. (۱۳۸۴). «تحلیل رابطه سرمایه اجتماعی و جرم در سطوح خرد و کلان»، *مجله جامعه‌شناسی ایران*، د ۶، ش ۲، ص ۳۰-۴۴.
- حبیب‌زاده، م.؛ نجفی ابرنآبادی، ع. و طاهری، م. (۱۳۸۳). «خشونت و نظام عدالت کیفری»، *مجله علوم اجتماعی و انسانی دانشگاه شیراز (ویژه‌نامه حقوق)*، د ۲۱، ش ۲، ص ۱-۱۶.
- رازقی، ن. و رضوانی، م. (۱۳۹۲). «تبیین جامعه‌شناختی تأثیر سرمایه اجتماعی بر جرم»، *فصلنامه پژوهش‌های اطلاعاتی و جنایی*، س ۸، ش ۳، ص ۹-۳۶.
- عباسی نژاد، ح.؛ رضانی، ه. و صادقی، م. (۱۳۹۱). «بررسی رابطه بین بیکاری و جرم در ایران: رهیافت داده‌های تلفیقی بین‌استانی»، *فصلنامه پژوهش‌ها و سیاست‌های اقتصادی*، س ۲۰، ش ۶۴، ص ۶۵-۸۶.
- علمی، م. و تیغ‌زن، خ. (۱۳۸۷). «تعیین میزان شیوع خشونت و عوامل اجتماعی مؤثر بر آن»، *مجله انجمن جامعه‌شناسی*، س ۱، ش ۱، ص ۲۳-۴۲.
- قادرزاده، الف. و قادری، ب. (۱۳۹۵). «تحلیل چندسطحی خشونت‌ورزی؛ مطالعه پیمایشی خشونت‌ورزی دانش‌آموزان دبیرستان‌های شهر سقز»، *پژوهش‌های راهبردی امنیت و نظم اجتماعی*، س ۵، ش ۱، ص ۶۱-۸۰.
- کشکولی، ک. و صادقی، س. (۱۳۹۱). «تصور افراد نسبت به خشونت و میزان شیوع آن از منظر پاسخگویان»، *فصلنامه راهبرد اجتماعی و فرهنگی*، س ۱، ش ۳، ص ۱۷۹-۱۵۷.
- کیث، ف. (۱۳۸۱). *جامعه‌شناسی شهری*، ترجمه: محمد تقی دلفروز، تهران: کویر.
- مالمیر، م. (۱۳۸۷). «موردپژوهی قتل در ایران»، *رفاه اجتماعی*، د ۸، ش ۳۱-۳۰، ص ۱۹۱-۲۱۵.
- محمودی، ف. و هوشمندمجیدلو، م. (۱۳۹۶). *بررسی علل بالابودن نزاع‌های فردی و خشونت در استان اردبیل*، طرح پژوهشی، طرف قرارداد: استانداری اردبیل.
- میرفردی، الف. و صادق‌نیا، آ. (۱۳۹۱). «گونه‌شناسی نزاع‌های دسته‌جمعی در شهرستان بویراحمد»، *فصلنامه پژوهش‌های انتظام اجتماعی*، س ۴، ش ۲، ص ۷۳-۴۱.
- نقدی، و. (۱۳۹۱). «بررسی تأثیر هنجارهای اخلاقی و تربیتی بر خشونت جوانان»، *فصلنامه پژوهش‌های انتظام اجتماعی*، س ۴، ش ۳، ص ۷-۳۹.
- ویلسن روس، ه. (۱۳۷۷). *جامعه‌شناسی هم‌نواپی و کج‌روی*، ترجمه: شهین‌دخت خوارزمی، تهران: خوارزمی.
- Akers, R. (1998) *Social Learning and Social Structure: A General Theory of Crime and Deviance*. Boston: Northeastern University Press.
- Archer, L. Hutchings, M. & Ross, A. (2003) *Higher Education and Social Class, Issues of Exclusion and Inclusion*. London and New York: RoutledgeFalmer.
- Baily, W. C. (1984) Poverty, inequality and city homicide rates: some not so unexpected findings. *Criminology*, 22, 531-550.
- Bebeau, M. J. & Verna E. M. (2008) *Guided by Theory, Grounded in Evidence: A Way Forward for Professional Ethics Education*. in Nucci, Larry p. & Darcia Narvaez. *Handbook of Moral and Character Education*. USA New York: Routledge, 557-582.
- Brehm, J. & Rahn, W. (1997) Individual-level evidence for the causes and consequences of social capital. *American Journal of Political Science*, 41, 999-1023.
- Brown, G. K. (2011) The influence of education on violent conflict and peace: inequality,

- Education, Equality and Social Cohesion, Education and State Formation: The Rise of Education Systems in England France and the USA. Education, Globalization and the Nation State.* New York: Plagrave Macmillan.
- Hardy, M. (1979) "Economic Growth, Distributional Inequality and Political Conflict in Industrial Societies." *Journal of Political and Military Sociology*, 5: 209-227.
- Kelly, M. (2000). "Inequality and Crime." *Review of Economic and Statistics*, 82 (4): 530-539.
- Kennedy, B. P. Kawachi, I. Prothrow-Stith, D. Lochner, K. & Gupta, V. (1998) "Social Capital, Income Inequality and Firearm Violent Crime." *Soc.Sci.Med.* 47 (1): 7-17.
- Krahn, H. Hartnagel, T. F. & Gartrell, J. W. (1986) "Income Inequality and Homicide Rates: Cross-National data and Criminological Theories." *Criminology*, 24: 269-295.
- Lawler, E. J. Shane, R. T. & Jeongkoo, Y. (2008) "Social Exchange and Micro Social Order." *American Sociological Review*, 73: 519-542.
- Lederman, D. (2002). "What Cause Violent Crime?" *European Economic Review*, 46: 1323-1357.
- Madanipour, A. (2014) *In Out or What? How Globalization Affects High or Low Corruption: A Qualitative- Comparative Analysis of 90 Developing Countries*, A Dissertation Submitted Partial Fulfillment of the Requirements for The Degree of Doctor of Philosophy in The Graduate School of Texas Womens University, Department of Sociology and Social Work, College of Arts and Science.
- Martinez, R. (1996) "Latinos and Lethal Violence: The Impact of Poverty and Inequality." *Social Problem*, 43 (2): 131-146.
- Miller, L. L. (2016) *The Myth of Mob Rule: Violent Crime and Democratic Politics*. New York: Oxford University Press.
- Moran, P. Walsh, E. Tyrer, P. Burns, T. Crieded, F. & Fahy, T. (2003) "Impact Of comorbid Personality Disorder on Violence in Psychosis: Report from the UK700trial." *British Journal of Psychiatry*, 182: 129-134.
- Neckerman, K. M. & Torche, F. (2007) "Inequality: Causes and Consequences." *The Annual Review of Sociology*, 33: 335-357.
- Neumayer, E. (2005) "Inequality and Violent Crime: Evidence from Data on Robbery and Violent Theft." *Journal of Peace Research*, 42 (1): 101-112.
- Parker, R. N. (1989) Poverty, subculture of violence and type of homicide. *Social Forces*, 67, 983-1007.
- Peixing, Y. U. (2009) On the relationship between equality and efficiency. *Management Science* opportunity and the management of diversity. *Prospects*, 41, 191-204.
- Burger, T. (1977) Talcott parsons, the problem of order in society and the program of an analytical sociology. *The American Journal of Sociology*, 83 (2), 320-339.
- Burraston, B. McCutcheon, J. C. & Watts, S. J. (2017) Relative and absolute deprivation,s relationship with violent crime in the united states: testing an interaction effect between income inequality and disadvantage, crime & delinquency. *Journals Sagepub.com/home/cad*, 64 (4), 1-19. Doi: 10.1177/0011128717709246.
- Carr, D. (2010) Education, contestation and confusions of sense and concept. *Brithsh Journal of Educational Studies*, 58 (1), 89-104.
- Chen, P. H. Rovi, S. Vega, M. Jacobes, A. & Johnson, M. S. (2005) Screening fordomeestic in a predominantly hispanic clinical setting. *Family Practice Advance Access*, 22, 617-623.
- Coccia, M. (2017) General Causes of Violent Crime: Homicides, Income Inequality and the Heat Hypothesis, To Appear in: Aggression and Violent Behavior. 37: 1-36. The address for the corresponding author was captured as affiliation for all authors. Avb 1148, Doi: 10.1016/j.avb.2017.10.005. <https://www.researchgate.net>.
- Demombynes, G. & Özler, B. (2005) Crime and local inequality in south africa. *Journal of Development Economics*, 76 (2), 265-292.
- Ellis, D. P. (1971) The hobbesian problem of order: a critical appraisal of the normative solution." *American Sociological Review*, 36 (4), 692-703.
- Enamorado, T. Lopez-calva, L. F. Rodriguez-Castelan, C. W. H. (2016) Income inequality and violent crime: evidence from mexico,s drug war. *Journal of Development Economics*, 120, 1-38. Doi: 10.1016/j.jdeveco.2015.12.004.
- Inglehart, R. (2005-2014) World Values Survey. (WVS).
- Etzioni, A. (1996) The responsive community, a communitarian perspective. *American Sociological Review*, 61 (1), 1-11.
- Fajnzylber, P. Lederman, D. & Loayza, N. (2002a) Inequality and violent crime. *Journal of Law and Economics*, 45 (1), 1-39.
- Fajnzylber, P. Lederman, D. & Loayza, N. (2002b) What cause violent crime? *European Economic Review*, 46, 1323-1357.
- Freedom House: Freedom In The World: Political Rights And Civil Liberties (<http://www.freedomhouse.org>).
- Green, A. Preston, J. & Janmaat, J. G. (2006)

- and Engineering*, 3 (1), 73-75.
- Poveda, A. (2011) Economic development, inequality and poverty: An analysis of urban violence in colombia. *Oxford Development Studies*, 39 (4), 453-468.
- Ragin, C. C. (1987) *The Comparative Method*. Berkeley and Los Angeles: University of California Press.
- Ragin, C. C. (2008) *Redesigning Social Inquiry :Fuzzy-Set and Beyond*. Chicago, IL: University of Chicago Press.
- Sahin, R. Baloglu, M. & Ünalms, M. (2010) Turkish adolescents' attitudes toward violence. *Procedia Social and Behavioral Sciences*, 2, 2092-2098.
- Sampson, R. J. & Groves, W. B. (1989) Community structure and crime: testing social disorganization theory. *A. J. S*, 94 (4), 774-802.
- Schluchter, W. (2002) The sociology of law as an empirical theory of validity. *European Academy of Sociology*, 19 (5), 537-549.
- Stolzenberg, L. Eitle, D. Alessio, D & Stewart, J. (2006) Race, economic inequality and violent crime. *Journal of Criminal Justice*, 34, 303-316.
- Weede, E. (1981) Income inequality, average income and violence. *Journal of Conflict Resolution*, 25, 639-654.
- Weede, E. (1987) Some new evidence on correlates of political violence: income inequality, regime repressiveness and economic development. *Sociological Review*, 3 (2), 97-108.
- Wilkinson, R. G. & Pickett, K. E. (2009) Income inequality and social dysfunction. *The Annual Review of Sociology*, 35, 493-511.
- Wobmann, L. (2008) Efficiency and equity of european education and training policies. *Int Tax Public Finance*, 15, 199-230.
- Wright, D. R. & Fitzpatrick, K. M. (2006) Social capital and adolescent violent behavior: correlates of fighting and weapon use among secondary school students. *Social Forces*, 84 (3), 1435-1453.
- Yamamura, E. (2009) Formal and informal deterrents of crime in japan: Roles of police and social capital revisited. *Journal of Socio-Economics*, 38 (4), 611-621.
- <http://prosperity.com/default.aspx>  
<http://hdr.undp.org/en>  
 W.H.O. World Report on Violence and Health, World Health Organization, Geneva.  
[www.govindicators.org/wgidataset.aggregate](http://www.govindicators.org/wgidataset.aggregate)  
 governance indicators  
[www.unesco.org](http://www.unesco.org)  
[www.weforum.org/gcr](http://www.weforum.org/gcr)  
[www.worldbank.org](http://www.worldbank.org)

