

## سامانه‌های امنیتی - انتظامی ساسانی‌ها در دره تخت‌چان پلدختر و نگاهی به دره

### سیمی‌ره

سارا صادقی، حبیب شهبازی شیران<sup>۲</sup>

تاریخ دریافت: ۱۳۹۹/۱۱/۲۹

تاریخ پذیرش: ۱۴۰۰/۰۲/۰۸

از صفحه ۵۱ تا ۷۸

فصلنامه علمی مطالعات تاریخ انتظامی  
سال هشتم، شماره بیست‌وهشتم، بهار ۱۴۰۰

#### چکیده

قلعه‌ها از بناهایی است که در دوره ساسانیان از ملزومات شهرسازی محسوب می‌شده و به‌عنوان سازه‌های دفاعی- امنیتی و محل حکمرانی بوده که عموماً در ارتفاعات ساخته می‌شدند. شرایط طبیعی و جغرافیایی در ساخت این آثار بیشترین تأثیر را داشته‌است. به‌گونه‌ای که این بناها، معمولاً مشرف بر جلگه‌ها و راه‌های ارتباطی احداث می‌شدند. وضعیت خاص رشته‌کوه‌های غرب کشور ایران به‌ویژه استان لرستان سبب شده تا شاهراه‌های ارتباطی آن از روزگاران باستان تاکنون چندان تغییر مسیر نیابد. در همین راستا، طی بررسی در شرق پلدختر، به تعدادی سازه و قلاع (سروگل و سروناز) برخورد شد که ترکیبی از قلوه‌سنگ، خاک رس و آهک بودند. هدف این پژوهش، بررسی سازه‌های امنیتی- دفاعی ساسانیان در محدوده دره تخت‌چان است که قلعه‌های ایجاد شده در دره سیمی‌ره را مورد بررسی قرار داده است. روش بررسی پژوهش به صورت توصیفی- تحلیلی و جمع‌آوری اطلاعات به دو روش میدانی و کتابخانه‌ای است. نویسندگان پژوهش با توجه به نوع معماری سازه‌ها و قلاع، بهره‌گیری از روایت‌های شفاهی و کتب تاریخی، راه‌های مهم باستانی و دیگر قلعه‌های منطقه به این نتیجه رسیده‌اند که این نوع سازه‌ها و قلاع متعلق به ساسانیان می‌باشد. همچنین نتایج یافته‌ها نشان می‌دهد که عملکرد قلعه‌های یافت شده در دره تخت‌چان از اقدامات ساسانیان برای دفاع از امنیت شهرهایشان بوده که در حوزه‌های ایجاد شده‌اند که در مسیر شاهراه‌های باستانی بوده است.

#### کلید واژه‌ها:

قلعه، امنیت، تخت‌چان، سروگل، سروناز.

۱- دانشجوی دکتری، گروه باستان‌شناسی، دانشکده علوم اجتماعی، دانشگاه محقق اردبیلی، اردبیل، ایران (نویسنده مسئول) پست الکترونیک: Sara\_sadeghi809@yahoo.com

۲- دانشیار، گروه باستان‌شناسی، دانشکده علوم اجتماعی، دانشگاه محقق اردبیلی، اردبیل، ایران

## مقدمه

چگونگی دفاع از سرحدات و به‌طور کلی راهکارهای مختلف برای جلوگیری از یورش بیگانگان به قلمرو یک کشور در نزد حکومت‌های باستانی به‌گونه برجسته‌ای با یکدیگر تفاوت داشته و نمی‌توان برای تمامی حکومت‌های کهن یک نگرش به قلمرو و یک روش برای دفاع از آن را در نظر گرفت. در این بین، برخی دولت‌ها با ایجاد مرزهای طبیعی، مصنوعی و همچنین بنا کردن شهرهای مستحکم، بهترین مانع را در مقابل یورش‌ها ایجاد کردند و بدین ترتیب، بارها توانستند بزرگترین قدرت‌های زمانه را در دست‌یابی به خواسته‌های خویش ناکام گذارند (کویانی‌پویا، ۱۳۹۷: ۱۱۴). در دوران ساسانی تأسیسات تدافعی شامل حصارهای پیرامون شهرها و محوطه‌های مسکونی، انواع قلعه‌ها و دیوارهای عظیم دفاعی با برج و باروهای بسیار بوده است (شیپمان، ۱۳۸۴: ۱۳۳) که متأسفانه، یا به‌شدت تخریب شده‌اند و یا اینکه در دوره‌های اسلامی بارها بازسازی شده و صورت اولیه خود را از دست داده‌اند. از جمله اولین نمونه‌های حصار و تأسیسات دفاعی ساسانیان قلعه‌دختر فیروزآباد است. حصار شهر بیشاپور، برج و باروی تخت سلیمان، دیوار دفاعی گرگان، دیوار دربند داغستان، قلعه فلک‌الافلاک، ارجان، قلعه بمپور و قلعه اردشیر از نمونه‌های دیگر قلاع و استحکامات ساسانی در چهار گوشه ایران است. عناصر اصلی معماری نظامی دوره ساسانی شامل خندق، دیوارهای دفاعی با نیش‌های مطبق، پنجره‌های کور، تیرکش‌ها با پوشش‌های مسطح یا مثلثی‌شکل، جان‌پناه‌های کنگره‌ای، راهروها و غیره می‌شود (Huff, 1987: 333). یکی از عناصری که در این مقاله به آن پرداخته شده قلاع و سنگرهایی است که در هیچ‌جای ایران تاکنون دیده نشده است. بناهای مورد بحث در شرق پل‌دختر در دره‌ای با نام تخت‌چان ایجاد شده‌اند که در امتداد قلاعی قرار گرفته‌اند که بنا بر منابع و داده‌های سفالی سطح‌الارضی، پیشینه باستان‌شناسی منطقه، راه‌های باستانی، منابع تاریخی و از همه مهم‌تر با مراجعه به روایات و افسانه‌های قدیمی ریش‌سفیدان و عشایر منطقه دره تخت‌چان فرضیه قلعه و ساسانی بودن بنا را تأیید می‌کند. ازین‌رو این قلعه‌ها، جزو قلاع نظامی- مسکونی بودند که با استفاده از ویژگی‌های جغرافیای طبیعی که عموماً در ارتفاعات ساخته شده و با آینده‌نگری و راهبردهای از پیش برنامه‌ریزی‌شده، با هدف حفظ امنیت و جلوگیری از

ورود دشمن به دره تخت‌چان و مناطق مسکونی در این منطقه و عبور به مناطق دیگر من جمله دره سیمره ایجاد شده است.

### اهداف و ضرورت پژوهش

پژوهش مورد نظر بر اساس سه هدف پیش‌رو صورت گرفته است: ۱. شناخت و معرفی سنگرها و قلاع سروگل و سروناز دره تخت‌چان؛ ۲. بررسی فرضیه قلعه و سنگر بودن سازه‌ها و تأمین امنیت-انتظامی مناطق؛ ۳. بررسی فرضیه ساسانی بودن یافته‌های پژوهش.

### روش پژوهش

بر اساس موضوع، این پژوهش با روش میدانی در راستای شناسایی، مستندنگاری قلعه‌ها و سنگرهای ساسانی آغاز شد؛ سپس با استفاده از روش کتابخانه‌ای (رجوع به منابع تاریخی، شفاهی) و ارتباط و تطبیق این موارد برهم به شناخت محیط و سازه‌های تخت‌چان (شکل ظاهری، فیزیک آنها) و دو قلعه مهم سروناز و سروگل در این دره پرداخته شد.

### پیشینه پژوهش

درباره پایگاه‌های نظامی و قلعه‌های ساسانی در کتب، سفرنامه‌ها، افسانه‌های محلی، اسطوره‌ها و منابع تاریخی اشاراتی شده است. مطالعاتی که به صورت تخصصی در رابطه با قلعه‌های ساسانی منتشر شده شامل: مقاله علی‌تاجر و اکبری تحت عنوان «ساخته‌های ساسانی ایرانشهر را با توجه روایت‌های متون تاریخی» (۱۳۹۱)، مقاله رحمتی و دالوند تحت عنوان «قلعه‌سازی در لرستان و کارکرد امنیتی آن در عهد پهلوی اول» (۱۳۹۷)، مقاله نعمتی و موسوی‌نیا با عنوان «ساختار معماری باروی قلعه ایرج با استناد به کاوش‌های باستان‌شناسی» (۱۳۹۸)، مقاله خسروی و شهیدی‌یان تحت عنوان «کاربری نظامی و امنیتی قلعه‌ها را در دوره‌ی ساسانی»، (۱۳۹۸)، صالحی و همکارانش در مقاله- ای با نام «سامانه‌های پدافندی شهر ساسانی اردشیر خوره» (۱۳۹۹) و سبزی و همکارانش در مقاله‌ای با عنوان «جایگاه و اهمیت قلعه ساسانی جُغَل (جِغَلَه) بروجرد» به قلعه‌ای نظامی در این منطقه از غرب ایران پرداختند و تأکید کردند که این قلعه در حفظ امنیت راه‌های زاگرس مرکزی اهمیت بسیاری داشته است (۱۳۹۸). در خصوص

قلعه‌های استان لرستان و به‌ویژه شهرستان پلدختر به دلیل عدم انجام پژوهش‌ها و بررسی‌های باستان‌شناختی منسجم، تاکنون نه‌تنها پژوهشی صورت نگرفته، بلکه این بناها در فهرست آثار میراث فرهنگی نیز به ثبت نرسیده است. ازین‌رو پژوهش پیش‌رو در راستای بیان و تشریح ساختار امنیتی و انتظامی دره تخت چان به دره سیمره (راه-های باستانی: شرق به غرب) و معرفی و بررسی قلعه‌های مهم این محدوده بوده که به عنوان یک مسیر مهم ارتباطی، کارکرد و کاربردهای احتمالی این بناها صورت گرفته است. به همین دلیل، جهت تکمیل این مقاله، تائید فرضیات پژوهش و پی بردن به وجود قلعه‌های باستانی لرستان گذری بر کتاب‌های آقای حمید ایزدپناه، ۱۳۶۳، آقای حسین بیرانوندی، ۱۳۸۷ و منابع شفاهی (مصاحبه با ریش‌سفیدان عشایر) و کتاب شعر آقای الله‌کرم لیراوی، ۱۳۹۱ که در خصوص اسامی قلعه‌ها و وجود اسامی مرتبط با قلاع کمک بسیاری در شناسایی تعدادی از اسامی منطقه کرده است.<sup>۱</sup> اهمیت پژوهش حاضر بیشتر به این علت است که تاکنون پژوهشی که بدین شیوه پراکنش قلعه‌های مهم دره تخت‌چان به دره سیمره و ویژگی‌های ساختاری، معماری و عملکردهای قلاع این محدوده که متعلق به دوران ساسانی بوده و نوع این قلاع نظامی را بررسی کند صورت نگرفته است.

### اهمیت قلعه‌سازی در منطقه زاگرس مرکزی

لرستان را باید با کوه‌های سر به فلک کشیده، آب‌وهوای سخت کوهستانی، دره‌ها و دشت‌های میان‌کوهی به همراه رودخانه‌ها و راه‌های پر پیچ‌وخم آن شناخت (بدیعی، ۱۳۷۸: ۴۷). این منطقه، همواره یکی از مناطق مهم و استراتژیک در غرب ایران بوده است. شرایط طبیعی دره‌ای آن مسیرهای ارتباطی ویژه‌ای را ایجاد کرده است. وجود پل‌های تاریخی متعددی در این منطقه مؤید اهمیت راه‌های ارتباطی در ادوار تاریخی این منطقه است. با توجه به این موارد می‌توان این منطقه را از لحاظ ساختمان طبیعی برای عملیات نظامی بهترین و بی‌نظیرترین مناطق برشمرد؛ زیرا در اینجا چگونگی چیدمان رشته‌کوه‌های متعدد، بهترین دیوارها و سدهای غیرقابل عبور و در عین حال

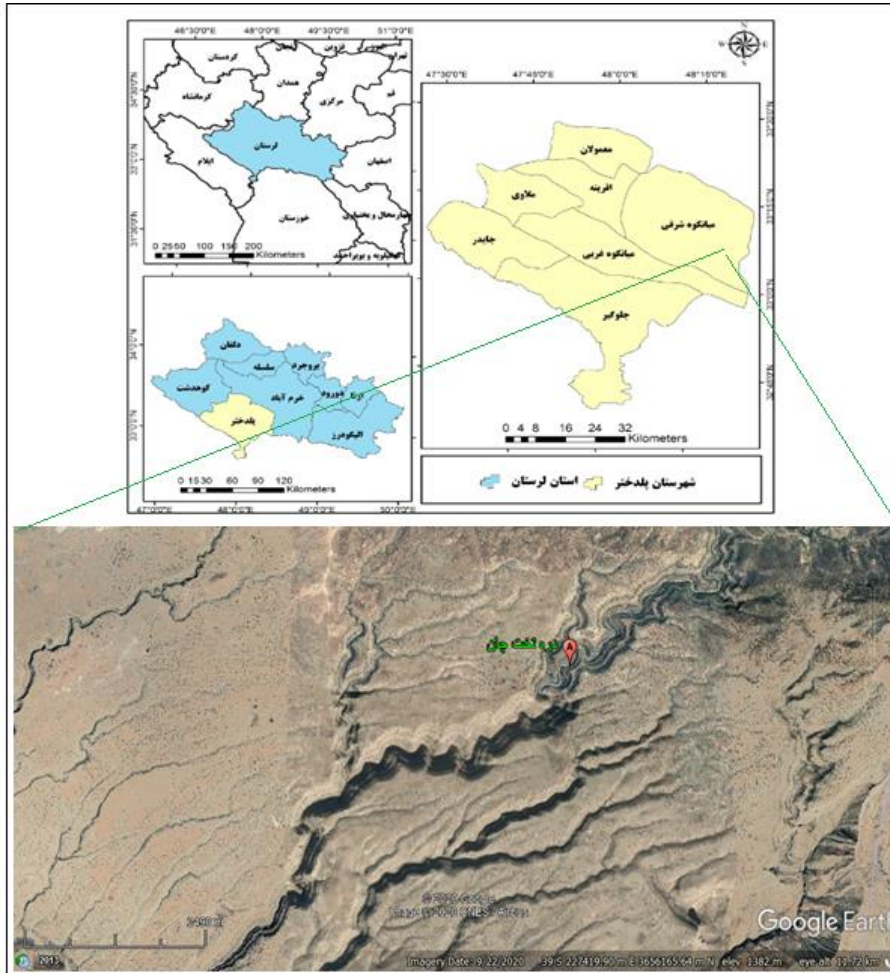
۱- این کتاب یکی از داستان‌های بلندی بوده که در قالب شعر سروده شده و در زمان‌های گذشت در میان مردم استان لرستان آوازه خاصی داشته است.

معايير محدودی را به وجود آورده است که با حداقل قوا می‌توان از آن حفاظت کرد (رزم‌آرا، ۱۳۳۰: ۱۸۰). بر همین اساس، اشمیت به هنگام تهیه تصاویر هوایی محوطه-های کهن ایران، ناهمواری‌های این منطقه را دشوارترین مرحله از کار خود بیان کرده است که ویژه‌ترین کشف هوایی در این نقطه، استحکامات کوهستانی می‌باشند (اشمیت، ۱۳۷۶: ۲۳۲). این شرایط موجب شد تا این منطقه از مناطق هم‌جوار مجزا و راه‌های ارتباطی به آن از طریق تنگه‌ها میسر شود. به‌موجب شرایطی که به‌طور خلاصه از منطقه بیان شد، تأمین امنیت مسیرهای ارتباطی زاگرس مرکزی، با ایجاد قلعه‌های متعدد توجیه می‌شود. ساختن قلعه‌ها در مسیر کاروان‌ها و همچنین احداث برج‌های دیده‌بانی در محورهای ارتباطی این ایالت، گویای این مطلب بوده که از دیرباز، تأمین امنیت این منطقه، یکی از دغدغه‌های حکومت مرکزی بوده است (رحمتی و دالوند، ۱۳۹۷: ۳۷).

شرایط آب و هوایی و جغرافیایی موجب شده است تا بیشتر قلعه‌های این منطقه، به‌طور معمول مشرف بر جلگه‌ها، راه‌های ارتباطی و نقاط مسکونی بنا شوند (کریمیان، امیدی، ۱۳۹۵: ۲۵). مکان‌گزینی قلعه‌های استحکاماتی در مناطقی با موقعیت استراتژیکی، از یک طرف با اهداف حفظ مالکیت خرد (درون منطقه‌ای) و از طرف دیگر، با حفظ امنیت راه‌های تجاری- با این نگاه که تجارت و رونق اقتصادی همیشه از مؤلفه‌های بادوام و موجب پایداری حکومت‌ها و دولت‌ها بوده است - در راستای منافع ملی و کلان (برون منطقه‌ای) در ارتباط بوده است (خانعلی و همکاران، ۱۳۹۵: ۱۹۳). این امر علاوه بر اوضاع و احوال سیاسی و اجتماعی و مباحث نظامی که در شکل‌گیری بیشتر قلعه‌ها نقش داشته‌اند، می‌تواند در تأمین امنیت جاده‌ها و تسلط بر منطقه به‌منظور کنترل و مدیریت آن، داشته باشند (سبزی و همکاران، ۱۳۹۸: ۳۹). لذا سازه‌های تخت‌چان و موقعیت دو قلعه سروگل و سروناز بیانگر این مسئله است. توپوگرافی منطقه و موقعیت خاص آن در میان دره تخت‌چان باعث شکل‌گیری این قلعه‌ها و سازه‌های مورد نظر شده است؛ زیرا تا دوردست، اشراف کاملی بر محیط مقابل و رویدادهای پیرامون خود داشته‌اند.

### موقعیت سازه‌های تخت‌چان

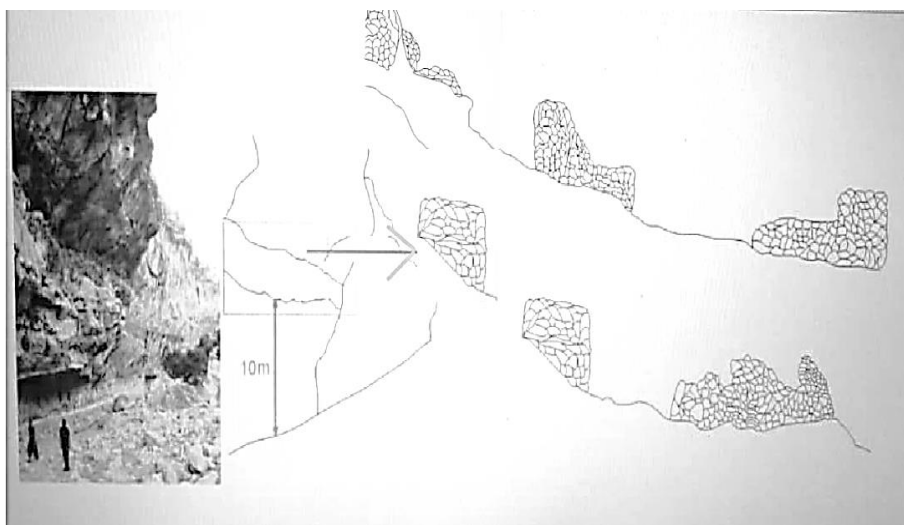
دره تخت‌چان در استان لرستان، شهرستان پل‌دختر، در منطقه میانکوه شرقی و در نزدیک روستای تخت‌چان قرار دارد و در موقعیت جغرافیایی  $N36^{\circ}56'27.8''$ ،  $E22^{\circ}89'39.26''$  قرار گرفته است (تصویر ۱). برای رسیدن به این منطقه ابتدا باید روستاهای سراب حمام، تنگ‌فنی (تنگ فانی)، پاعلم را طی کرد تا به دره مورد نظر رسید. درباره وجه تسمیه تخت‌چان باید گفت که در گذشته شاهان زیادی در این منطقه زندگی می‌کردند و در حال عبور از این دره بودند که به آن دره شاهان یا تخت شاهان می‌گفتند که به مرور زمان امروزه به آن تخت‌چان می‌گویند. موقعیت خاص جغرافیایی دره تخت‌چان، شکل خاص ورودی و دیواره‌های صخره‌ای بسیار بزرگی که در دو طرف آن قرار گرفته، به طور طبیعی باعث حفاظت از دره می‌شده‌اند. این دیواره‌های طبیعی از بالا به کوه وصل بوده و با شیبی تند، به سمت دره سرازیر می‌شوند. در قسمت غربی و پس از پایان این صخره‌ها، تعدادی سازه شبیه به لانه‌های زنبور قرار گرفته است. پس از بررسی‌های انجام گرفته متأسفانه در ورودی آن یافت نشد. تعداد این سازه‌ها ۱۷ عدد است که از جنس قلوه سنگ‌های رودخانه‌ای با ملات ساروج ساخته شده‌اند (تصویر ۲). شیب صخره‌ای که این سازه‌ها بر روی آن بنا شده‌اند به نحوی است که هیچ کس نمی‌تواند از این دیواره صخره‌ای بالا برود. این سازه‌ها شبیه به یک دیده‌بانی است که دقیقاً در امتداد یکدیگر و مسلط به دره تخت‌چان و مناطق اطراف قرار گرفته است (تصویر ۳). به گونه‌ای که هرگونه تحرک در اطراف، قابل دیدن و کنترل است. تمام سازه‌ها به گونه‌ای است که از هر طرف بسته شده و تنها از بالا دید دارد. طول تقریبی دیواره ۳۰ متر و پهنای ضخامت تحت پوشش سنگرها ۲۰۰ متر است و ارتفاع سازه‌ها تا زمین ۱۰ متر است. ابعاد تقریبی هر سازه  $1*1$  و  $1*3$  است (تصویر ۴).



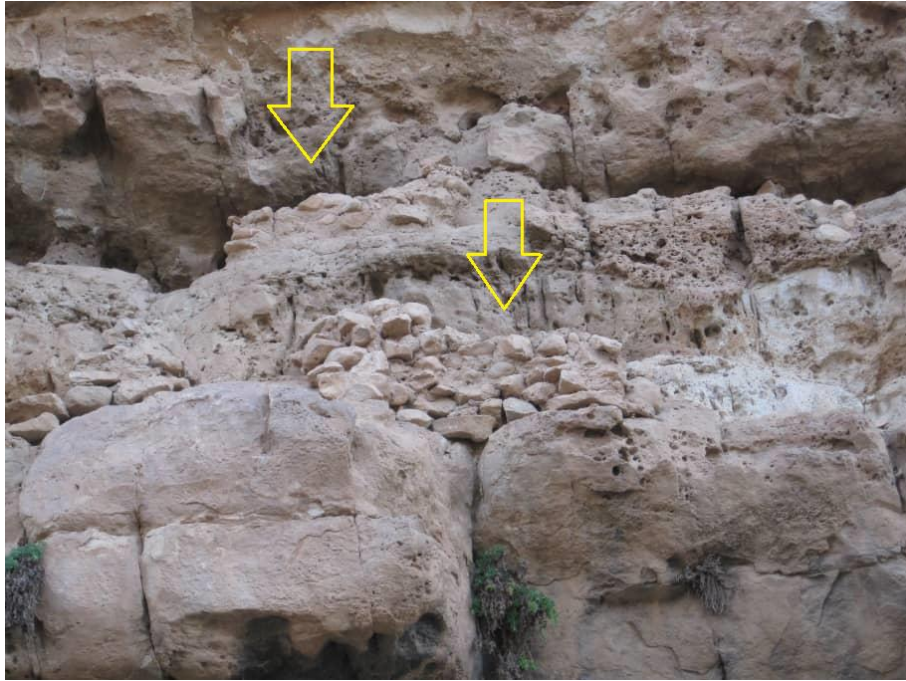
تصویر ۱. موقعیت تخت‌چان (منبع: نقشه بالا: طولابی‌نژاد و همکاران، ۱۳۹۶: ۵۴، نقشه ماهواره‌ای پایین: نویسندگان، ۱۳۹۹).



تصویر ۲. سازه‌های لانه زنبوری تخت‌چان (منبع: نویسندگان، ۱۳۹۹).



تصویر ۳. طرح سازه‌های تخت‌چان (منبع: نویسندگان، ۱۳۹۹).



تصویر ۴. سازه‌های تخت‌چان از نمای نزدیک (منبع: نویسندگان، ۱۳۹۹).

### گونه‌شناسی قلاع تخت‌چان

اطلاعاتی از شهرها و ساختار امنیتی شهری دوره ساسانی بسیار محدود و ناچیز است از جمله شهرهایی که آنها را فقط به اسم می‌شناسیم و یا صرفاً در متون و منابع تاریخی ذکری از آنها آمده است و مکان دقیق آنها از نظر موقعیت جغرافیایی و امنیتی قابل تعیین نیست. از همین رو تنها با تکیه بر اطلاعات و مستندات تاریخی و انطباق آن با شواهد و داده‌های باستان‌شناسی می‌توان امکان بازسازی سیمای امنیتی شهرهای دوره ساسانی را به صورت تقریبی یافت. لذا ساسانیان از موارد مختلفی برای دفاع از مکان زندگی خود بهره می‌بردند؛ برای مثال در اطراف شهر مبادرت به حفر خندق نموده یا دژهایی بنا می‌کردند و یا از رودخانه و کوه بهره می‌بردند تا بهتر بتوانند از خود دفاع کنند. در زمان امپراتوری ساسانیان هنگام احداث شهرها ضمن تدارک نقشه‌های منطقه، از پیش، طرح موقعیت دفاعی و حصار اطراف شهر را نیز مورد توجه قرار می‌دادند. آنها مکان احداث شهرها را جایی انتخاب می‌کردند که حداقل یک‌طرف آن

متکی به کوه یا رودخانه و یا مانع طبیعی باشد تا بدین وسیله دستیابی به آن مشکل شود (پازوکی، ۱۳۷۸: ۳۰۸). لذا دو قلعه سروناز و سروگل در کوهی واقع شده است که گرداگرد آن مناطقی صعب‌العبور احاطه شده و دره‌ای در سمت چپ آن قرار گرفته و از همه مهم‌تر سازه‌های معماری بر روی دیواره‌هایی دقیقاً در امتداد قلاع ایجاد شده‌اند که کاملاً منطقه را زیر نظر خود داشتند. با بررسی قلعه‌های منطقه دره تخت‌چان می‌توان آن‌ها را بر حسب موقعیت قرارگیری‌شان در بستر جغرافیایی در گروه قلعه‌های کوهستانی قرار داد: دو قلعه سروگل و سروناز قلعه‌های کوهستانی هستند که بر بستر طبیعی و در قسمت جنوب شرقی دره تخت‌چان قرار دارند. موقعیت این دو محوطه از لحاظ دیده‌بانی بسیار قابل توجه است؛ زیرا تا دوردست اشراف کاملی بر دشت مقابل و رویدادهای پیرامون خود داشته‌اند. وسعت و شکل این گروه از قلعه‌ها در ارتفاعات بوده است. به هنگام انجام بررسی باستان‌شناختی، فرضیه وجود محوطه استقرار در پیرامون برخی تپه‌ها شکل گرفت. برای اثبات این فرضیه، شرایط فعلی این محوطه‌ها مورد بررسی قرار گرفتند و یکی از آن‌ها به نام سروگل، جهت آزمون فرضیه انتخاب گردید. نتایج بررسی تأییدی بر فرضیه وجود محوطه استقرار هم‌افق با قلعه‌های دیگر در دره سیمره بوده است. با وجود وسعت زیاد این گروه از قلعه‌ها بیانگر یک مجموعه منسجم استقرارگاهی هستند که در آن‌ها شواهدی از برج بارو و بخش استقرار دیده شده است. در ساخت این قلعه‌ها به نامسازی توجه زیادی نشده پس نمی‌توان کاربری ویژه یا تشریفاتی برای آن‌ها در نظر گرفت. با توجه به قرارگیری در نقاط ویژه و بلندی‌ها و نقاط استراتژیک و مشرف بودن به راه‌های ارتباطی می‌توان آن‌ها را پادگان‌های نظامی در نظر گرفت که به منظور حفاظت از بخش‌های غربی ساخته شده‌اند که در غرب ایران از اهمیت ویژه‌ای جهت دفع حملات دشمن برخوردار بوده است. مصالح به کار رفته در قلعه‌های دره تخت‌چان با توجه به کوهستانی بودن، از قلوه سنگ‌های رودخانه‌ای، ملات و آهک که ترکیبی ساروج‌مانند است، صورت گرفته است (تصویر ۵). در قلعه سروناز و سروگل عوامل محیطی (شکل طبیعی کوه‌ها و دره‌ها) نقش تعیین‌کننده‌ای در شکل‌دهی به فضاهای امنیتی در محوطه داشته است؛ زیرا تمام مواردی که درباره بقایای معماری برجای‌مانده از این قلعه ارائه شده، مواردی می‌باشند که با اشکال و فرم‌های خاصی ایجاد شده است. این عمل بدین معناست که ایجاد

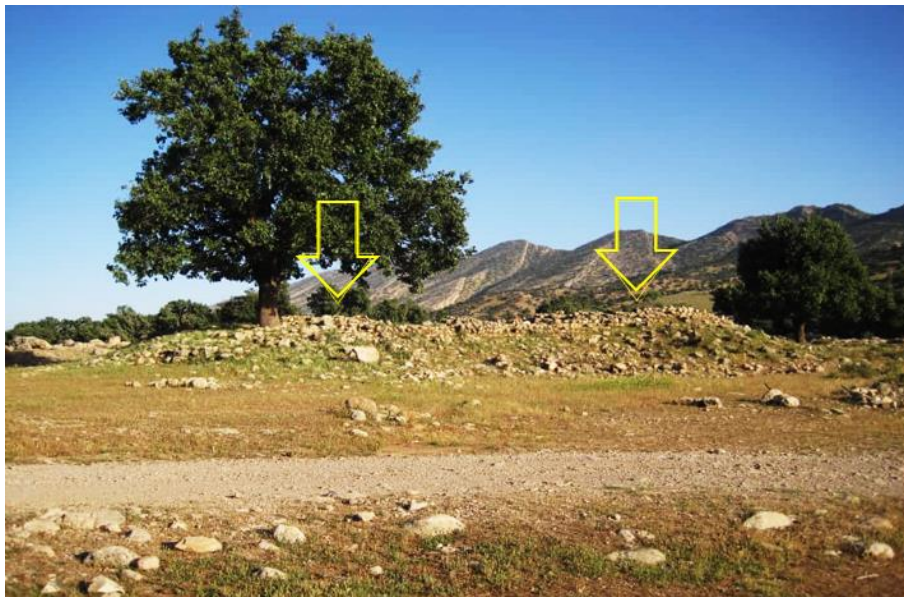
فضاهای معماری به‌گونه‌ای بود که با توجه به شواهد برجای مانده، در مناطقی بوده که ارتفاعات و اطراف صخره‌ها را دربرمی‌گرفته است. در اینجا مسیرهای منتهی یا قابل عبور از این قلعه به سمت دره سیمره نشان داده شده است و همین موقعیت مکانی آن می‌تواند ما را در شناسایی عملکرد یا عملکردهای این قلعه یاری رساند. طی مصاحبه‌ای که با ریش‌سفیدان و عشایر دره تخت‌چان صورت گرفت، در این دره، بناهایی وجود دارد که ریشه در افسانه‌های قدیمی دارد. بناهایی هم‌چون: قلعه‌های سروگل، سروناز، پیکره برگلان، کوه کیالان.

در دره تخت‌چان دو قلعه وجود دارند که متعلق به شاهزاده‌های ساسانی است. قلعه سروگل و سروناز متعلق به دو خواهر که به گفته گذشتگان و پیشینیان فرزندان یکی از شاهان ساسانی است که طبق اتفاق نظر، آن پادشاه را انوشیروان می‌دانند. مردم محلی اعتقاد دارند که قبر خسرو انوشیروان<sup>۱</sup> نیز در دره‌ای بین دو قلعه‌ی سر به فلک کشیده در کوه کبیرکوه در جنوب لرستان که از دره شهر کنونی یا ماداکتو قدیم شروع و به روستای پاعلم ختم می‌شود قرار گرفته است. دره صعب‌العبوری که تاکنون کسی نتوانسته به آنجا راه پیدا کند. مردم محلی قلعه بزرگ‌تر را متعلق به سروگل خاتون و قلعه کوچک‌تر را به سروناز خاتون می‌دانند. در شمال این کوه باستانی دشتی پرفرازونشیب قرار گرفته که به زبان محلی به آن تخت چان و به فارسی تخت پادشاهان می‌گویند (مصاحبه با عشایر منطقه دره تخت چان). در کنار یکی از چشمه‌ها، پیکری تراشیده از سنگ و بسیار زیبا از یک پسر جوان وجود دارد که به سمت قلعه‌های نام‌برده شده نگاه می‌کند که به زبان محلی به آن برگلان به معنی پسر چوپان گفته می‌شود. در خصوص این پیکره افسانه‌های محلی این چنین بیان می‌کنند که: این چوپان از گوسفندان دو دختر شاهزاده مراقبت و محافظت می‌کرده و گوسفندان آن‌ها را به چرا در مناطقی از کوهستان کیالان و تخت‌چان می‌برده است. یک شب زمستانی که باران شدیدی می‌بارد، این چوپان، در کنار آغل گوسفندان به علت ریزش شدید کوه‌ها و صخره‌ها مجال فرار نداشته و تبدیل به سنگ شده است. در اطراف این پیکره تعداد دیگری سنگ‌های شبیه به حیوانات قرار دارند که طبق افسانه‌های محلی گوسفندان برگلان است (مصاحبه با عشایر منطقه دره تخت‌چان).

۱- قابل ذکر است که این گفته در باور عوام است و سندیت علمی ندارد.

### ردپای اسامی قلعه‌های تخت چان در شعرهای الله‌کرم لیراوی

این داستان منظومه‌ای عاشقانه، حماسی و عامیانه است که برگرفته از داستان‌های عامیانه فارسی است و در میان توده‌ی مردم، به‌ویژه نواحی لرستان و بختیاری از شهرت بالایی برخوردار بوده است تا آنجا که خواندن آن از سرگرمی‌های شبانه محسوب می‌شد. اسامی متعددی همچون: سروگل، سروناز، فلک‌ناز، خورشیدآفرین، سروگل از شخصیت‌های قصه است (فخیمی‌فاریابی، ۱۳۹۵: ۴۲۸-۲۹). در این داستان شعرگونه علاوه بر شخصیت‌های اصلی، اسامی قلعه‌ها، تیراندازی از بالای قلعه به سمت فلک‌ناز در این کتاب آورده شده است که می‌تواند در ارتباط با محوطه‌های مورد بررسی ما باشد.



تصویر ۵. باقیمانده قلعه سروگل در دره تخت چان (منبع: نویسندگان، ۱۳۹۹).

### یافته‌های سفالی دره تخت چان

صنعت سفال‌گری ایران دوره ساسانی را ادامه سنت سفال‌گری دوره اشکانی می‌دانند، با این تفاوت که تزیینات دقیق و جنس لعاب مرغوب‌تر شده است. با توجه به مطالعات انجام‌شده در یک نگاه کلی سفال دوره ساسانی به دو نوع لعاب‌دار و بدون لعاب تقسیم می‌شود (سرفراز و فیروزمندی، ۱۳۸۳: ۳۱۲). بیشترین سفال لعاب‌دار ساسانی با لعاب فیروزه‌ای احتمالاً در جنوب عراق تولید می‌شده است (Kennet, 2004: 63). غالب

سفال‌های ساسانی شامل سفال‌های بدون لعاب با شاموت شن، کاه و گاهی ذرات کانی و میکا است. در برخی موارد سفال‌ها دارای اسلیپ‌هایی به رنگ قرمز و نارنجی هستند. اکثر سفال‌های این دوره به رنگ‌های قرمز، نخودی و نارنجی هستند (سرفراز و فیروزمندی، ۱۳۸۳: ۳۱۲). یکی از مهم‌ترین مواد فرهنگی در بررسی سطحی قلعه‌های اطراف محوطه مورد بررسی، سفال است. همه این سفال‌ها در دو قلعه (سروگل و سروناز) با استفاده از تکنیک چرخ‌ساز ساخته شده‌اند و اغلب آنها از پخت کافی برخوردار و از لحاظ ضخامت اکثراً متوسط و دارای بافت متراکم و محکمی‌اند. سفال‌های موردنظر شکل منظمی دارند و اغلب اثر چرخ سفال‌گری روی بدنه خارجی یا داخلی آنها دیده می‌شود و دارای پوشش گلی یک رنگ هستند. تمامی سفال‌های مورد بررسی در این پژوهش متعلق به دوره ساسانی و منطقه‌ای تک‌دوره‌ای بوده است. تزیین سفال‌های محوطه شامل ۲ شیوه تزیین است: ۱. تزیین کننده با خطوط موج (تصویر ۶)؛ ۲. تزیین افزوده طنابی انگشتی (تصویر ۷). رنگ پوشش بیرونی سفال‌ها با توجه به طیف رنگ‌های اصلی شامل: نخودی و قهوه‌ای می‌باشد. سفال‌های قلعه سروگل و سروناز قابل مقایسه با سفال‌های ساسانی دره‌شهر، سیمَره و قلعه سیرم‌شاه را دارند که این مشابهت‌ها بیان‌گر ارتباطات درون منطقه‌ای و برون منطقه‌ای این مناطق با هم بوده است.



تصویر ۶. سفال ساسانی قلعه سروگل با تزیین کننده با خط موج (منبع: نویسندگان، ۱۳۹۹).



تصویر ۷. سفال ساسانی قلعه سروگل با تزیین افزوده طنابی انگشتی (منبع: نویسندگان، ۱۳۹۹).

### ساختار امنیتی در تخت چان

تدبیر دفاع عامل و امنیت شهری را احتمالاً گروهی از ارتشیان انجام می‌دادند. در منابع تاریخی از این‌که نیروهای ویژه‌ای مأموریت امنیت شهر را در رسته‌ای جداگانه از ارتش برعهده داشتند، نیامده است (صالحی، ۱۳۹۷: ۶۸). از منظر دفاع و ساختار امنیتی، ساسانیان در مقابله با تهدیدات و حمله‌ها، از ارتشی از چندین رسته که از ابداعات خودشان بود بهره می‌بردند. رسته‌های ارتش ساسانی متشکل بود از سواره‌نظام سنگین اسلحه و سبک‌اسلحه، فیل‌سواران، دیلمیان، کمانداران و پایگان (نیکول، ۱۳۹۵: ۱۰۶). هدف معماران و طراحان شهرهای ساسانی به گونه‌ای بوده که ارتش در تخت چان در میان سنگرها استقرار می‌یافتند. مثلاً در مناطق دیگر، این نقش برعهده شهرهای برجی شکل بود که با توجه به ارتفاع (حدود سی متر)، زمینه اشراف داشتن به دشت‌های مجاور، دیده‌بانی، اعلام خبر و در مواقع ضروری تیراندازی به دشمن را فراهم نماید.

در واقع برج و باروها، تعدادشان، جنس‌شان و شکل‌شان به اهمیت و وسعت شهر و شرایط طبیعی و اجتماعی هر منطقه بستگی دارد (Huff, 1977: 32). به عنوان مثال قلعه دختر نمونه‌ای از این نوع ساختار امنیتی از پیش طراحی شده است. در این قلعه، اردشیر نیروهای خود را در دژ مستقر می‌کرده و در صورت حضور نیروی دشمن، امکان اطلاع‌رسانی و تیراندازی را برای آن‌ها فراهم می‌کرده است و چه بسا با نیروهای کمتری به پیروزی رسیده و مانع ورود دشمن به دشت و شهر اردشیر خوره می‌شدند (تصویر ۸).



تصویر ۸. موقعیت برج و باروهای قلعه دختر (منبع: صالحی و همکاران، ۱۳۹۹: ۵۰).

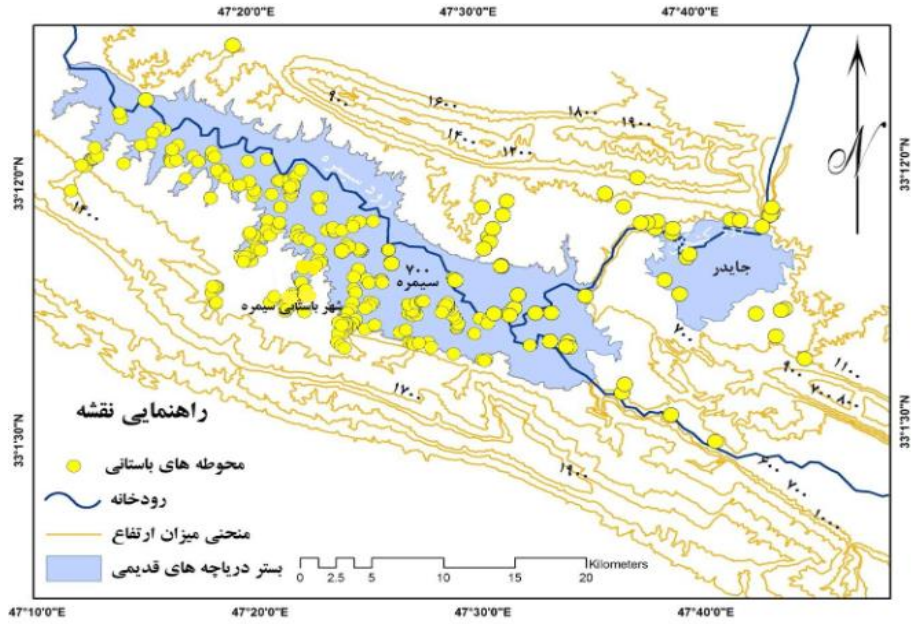
#### راه‌های و مناطق مهم باستانی منطقه

زاگرس مرکزی، بخش وسیعی از غرب کشور را در بر گرفته که شرایط طبیعی دره‌های آن، مسیرهای ارتباطی ویژه‌ای را ایجاد کرده است. وضعیت خاص رشته‌کوه‌های این منطقه سبب شده تا شاهراه‌های ارتباطی آن از روزگاران باستان تاکنون چندان تغییر مسیر نباید (پیرنیا و افسر، ۱۳۷۰: ۱۱۵). در این مسیر محوطه‌های باستانی بسیاری از دوران‌های پیش از تاریخ، تاریخی و اسلامی به جای مانده است (تصویر ۹). در مسیر غرب به شرق لرستان، شاهراهی باستانی وجود دارد که شاید مسیر کوچ کاسیت‌ها و بعد راه ایلامی‌ها، پارت‌ها، ساسانی‌ها و عرب‌ها بوده است. شاید «کُدور نَنخونتا»<sup>۱</sup> پادشاه ایلامی، پس از شکست از آشوری‌ها و آگاهی از این‌که «ماداکتو»<sup>۲</sup> امنیت قابل اعتمادی نداشت از این راه به‌جانب «خای دالو» در دشت خرم‌آباد عقب نشست (ایزدپناه، ۱۳۶۳: ۵۶). مهم‌ترین راهی که در دوران هخامنشی از لرستان کنونی می‌گذشته، راهی بود که از اکباتان به لائودیسه و از آن‌جا به شاپورخواست و از

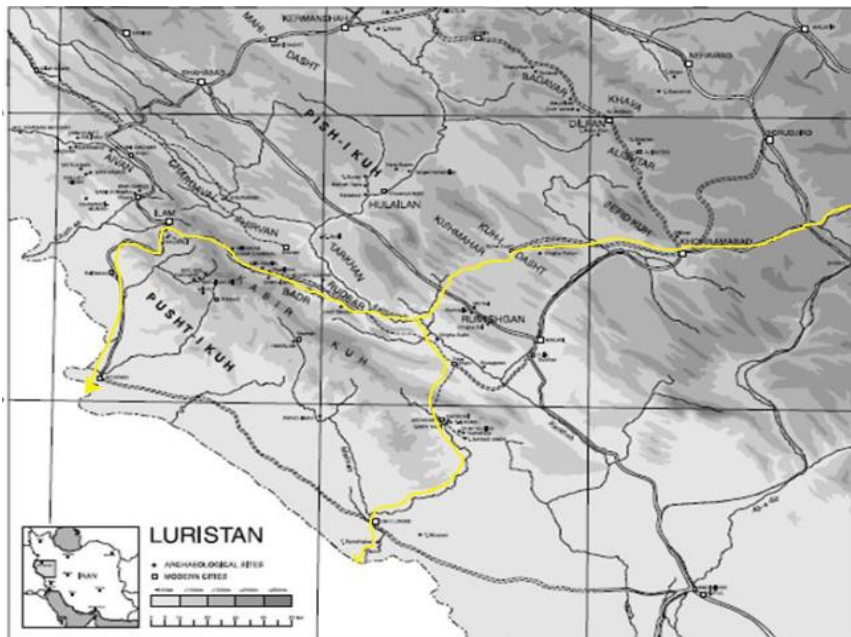
<sup>۱</sup> -Kudur Nankhonta

<sup>۲</sup> -Madaktuo

شاپورخواست به چشمک و از آنجا به اوان و شوش می‌رفته است (بیرانوندی، ۱۳۸۷: ۱۹۵). در زمان اشکانیان یک شاخه فرعی از همان جاده شاهی به طرف غرب کشیده شده و چشمک را از طریق پل تاریخی کَلْهَر به ناحیه سرطَرِحان وصل می‌نمود. یک شاخه دیگر از همان جاده از چشمک به طرف تپه باستانی واشیان و از آنجا از طریق پل تاریخی دختر و در مسیر کمرکش «مله‌کوه» و از طریق پل تاریخی «گاو میشان» به طرف ماداکتو «نزدیک دره‌شهر» و سپس به بین‌النهرین می‌رفته است (همان: ۱۹۷-۹۸) (تصویر ۱۰). در دوره ساسانی این راه، اهمیت بیشتری داشته است. دلیل این مدعا، ایجاد چند پل است که در آن زمان بر روی پل سیمره و کشکان در مسیر این راه، ساخته شده است. در بیشتر این راه‌ها که از دره‌ها و پرتگاه‌های کوهستانی گذشته است، محل‌های خطرناک آن یا تعریض و یا این‌که با سنگ و گچ مرمت گردیده است. راه غرب به شرق در ایالت ماسبدان دو شعبه می‌شده است: راه شمالی به «حَلوان» و راه شرق به شهر «شیروان» منتهی می‌گردیده است. از شیروان این راه نیز به راهی منشعب می‌گردید: راهی که به ولایت «مِهْرَجَان قُنْدُق» و مرکز آن شهر سَیْمَرِه یا «دره شهر» می‌رفت که این راه در سیمره نیز انشعاباتی داشت: ۱. به سمت خوزستان؛ ۲. راهی به سمت شاهراه شمال به جنوب که دو پل عظیم بر روی سیمره و کشکان است؛ ۳. سومین شعبه، راه منشعب سیمره به شمال است که به طَرِحان منتهی می‌گردید. در زمان ساسانیان بر روی رود سیمره در مسیر این راه پلی ساخته بودند که خرابه‌های آن هنوز باقی است (همان: ۵۷) (تصویر ۱۱).



تصویر ۹. نقشه محوطه‌های باستانی در حوزه مورد بررسی که متعلق به دوره‌های تاریخی مختلف است (منبع: عظیمی‌راد و همکاران، ۱۳۹۶: ۹۳).



تصویر ۱۰. راه فلات مرکزی به بین‌النهرین (منبع: سجادی، ۱۳۹۴: ۱۵).



تصویر ۱۱. پل تاریخی ساسانی در پلدختر (منبع: عکس سمت راست: نویسندگان، ۱۳۹۹ و منبع: عکس سمت چپ: <http://poldokhtar-ax.mihanblog.com>).

منطقه سیمره یکی از راه‌های قدیمی بوده که ایلام را به زاگرس و خوزستان و از آنجا به عراق وصل می‌کرده است (عربی، ۱۳۹۱: ۲؛ تصویر ۱۲: ۴).

در حوزه دره تخت‌چان و دشت سیمیره با ۵۰۰ کیلومتر مربع وسعت که در شهرستان دره‌شهر و پلدختر قرار گرفته است، قلعه‌های متعددی وجود دارد که تماماً متعلق به دوران ساسانی است که شامل:

۱. **قلعه‌ی سیمیره‌شاه:** در ساحل شرقی رودخانه سیمیره و بر روی یک پشته‌ی طبیعی به ارتفاع تقریبی ۴۰ متر از سطح زمین‌های اطراف قرار گرفته است (محمدی‌فر، ۱۳۹۱: ۱۳۹۹). این منطقه احتمالاً یک قلعه نظامی یا نگهبانی است؛ به منظور دیده‌بانی ساخته‌شده و امنیت زمین‌های زیر دست خود را برقرار می‌ساخته است. به نظر می‌رسد که این قلعه متشکل از چهار برج در ۴ گوشه است و در اضلاع آن پشت‌بندهایی برای استحکام دیوارها قابل شناسایی است (محمدی‌فر، ۱۳۹۰: ۵؛ تصویر ۱۲: ۸).

۲. **دره‌شهر:** دره شهر در مرز پشتکوه و پیشکوه، در دره سیمیره قرار گرفته است (لک‌پور، ۱۳۸۴: ۱۰). بقایای شهر کهن دره‌شهر در مجاورت شهر جدید که مدت مدیدی از تأسیس آن نمی‌گذرد، قرار دارد. در اثر توسعه‌ی شهرسازی و پیشروی ساخت‌وسازهای شهر جدید، بخش‌هایی از بقایای شهر کهن در زیر تأسیسات شهر جدید قرار گرفته و یا در اثر عوامل شهری تخریب شده است (تصویر ۱۲: ۷). این محوطه‌ی باستانی همواره در طول تاریخ مورد بازدید جهانگردان و ایران‌گردان قرار گرفته و در اکثر سفرنامه‌ها تحت عنوان «شهری مربوط به دوره ساسانی و یا قدیم‌تر» نامیده و ذکر شده است (لک‌پور، ۱۳۸۹: ۱۱). سیمیره در طول تاریخ به دلیل موقعیت جغرافیایی،

طبیعی خود نقش مهمی در مناسبات سیاسی، اجتماعی و فرهنگی میان ایران و بین‌النهرین ایفا می‌کند. محدوده شهر باستانی سیمره در شهرستان دره‌شهر، به دلیل شرایط خاص جغرافیایی و واقع شدن در بخش غربی فلات ایران و کوهستان زاگرس، از معابر مهم شرق و غرب محسوب می‌گردد. این موقعیت موجب شد تا منطقه در دوران استقرار در مسیر تبادل و تهاجم فرهنگ‌ها و تمدن‌ها قرار گیرد و جمعیت به آن جذب شود (محمودیان، ۱۳۸۸: ۳۶). اشمیت، ضمن بررسی‌های دره سیمره و پیرامون آن، از این دره به عنوان گذرگاه اصلی فرهنگ‌های کوهستان‌ها و دشت جنوب غربی ایران نام برده است (اشمیت، ۱۳۷۶: ۱۱۷). بیشترین اطلاعات در مورد سیمره در کتاب البلدان یعقوبی وجود دارد. بر این اساس در خصوص عرصه طبیعی منطقه و همچنین وجود مردمان عرب، عجم، فارس و کرد در منطقه ماسبذان اشاره شده است (یعقوبی، ۱۳۵۶: ۴۴). راولینسون در مسیر خود به خوزستان از دره‌شهر عبور کرده و از خرابه‌های شهر سیمره به عنوان «شهر خسرو پرویز» یاد می‌کند (راولینسون، ۱۳۶۲: ۶۵). سبک معماری و مصالح مورد استفاده در ساخت این شهر به شیوه معماری و شهرسازی دوره ساسانی شباهت داشته و مجموعه سفال‌های این سایت از دوره‌ی ساسانی تا قرن دوم و سوم هجر قمری را نشان می‌دهد (لک‌پور، ۱۳۸۹: ۱۰۵؛ تصویر ۱۲: ۵).

۳. **قلعه‌گل:** تپه قلعه‌گل در شمال شرق شهر دره‌شهر، در میان منازل مسکونی منطقه قلعه‌گل و در فاصله حدوداً یک کیلومتری شمال شهر تاریخی دره‌شهر قرار دارد. در پیرامون آن هم آثار ۱۲ برج نیم‌دایره‌ای دیده می‌شود. سفال‌های این منطقه و مواد فرهنگی آن به دوران ساسانی و اسلامی تعلق دارند (تصویر ۱۲: ۶).

۴. **ماژین:** تقریباً در منتهی‌الیه جنوبی منطقه‌ای که امروزه آن را ماژین می‌گویند و در کرانه غربی و جنوب غربی رودخانه سیمره آثار یک دژ بزرگ دیده می‌شود که پیرامون آن آثار ساختمان یک شهر نیز پیداست. مورخین معتقدند که به احتمال قریب به یقین این آثار مربوط به دوره ساسانی است. بنا به نوشته مؤلف کتاب آثار باستانی و تاریخی لرستان، تمام این آثار از قله سنگ و گچ است. درباره مفهوم کلمه ماژین تاکنون کسی به روشنی اظهار نظر نکرده است. دو احتمال به نظر می‌آید: نخست اینکه چین در گویش لری به مفهوم شیار و تنگه است و این منطقه دارای چنین ویژگی‌هایی

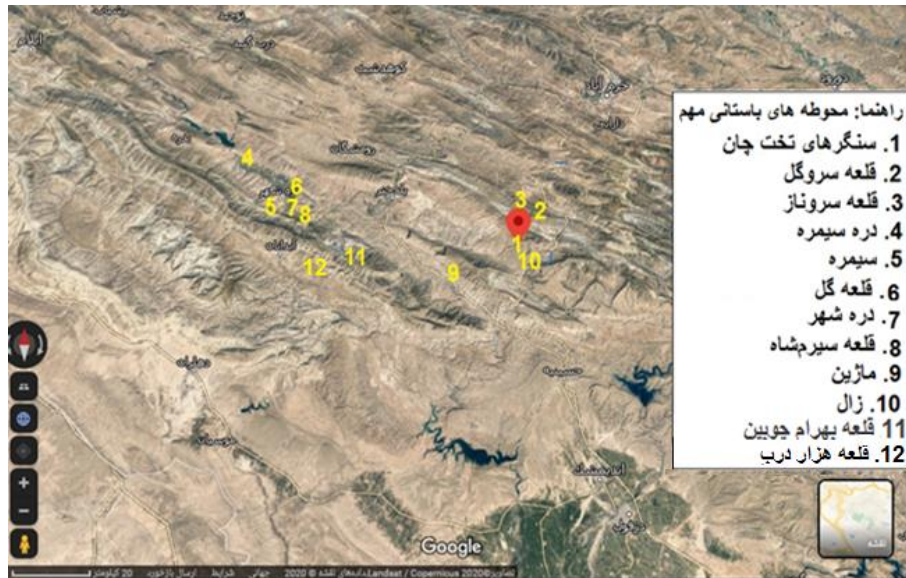
است. دوم اینکه معنای سرزمین سنگلاخی بوده که دارای چنین ویژگی نیز می‌باشد (ایزدپناه، ۱۳۶۳: ۴۸۲؛ تصویر ۱۲: ۹).

۵. زال: در شمالی غربی رودخانه زال در دامنه‌ی کوه کیلان (کیالو)، آثاری از یک شهر به جا مانده که اکنون خرابه‌هایی است که به صورت تپه‌ای درآمد است. تاریخ نگاران و باستان‌شناسان قدمت این شهر را بیش از هزار و پانصد سال و مربوط به دوره ساسانی تخمین زده‌اند. شهر مذکور به (چین زال) معروف است. پس قرار گرفتن دو شهر تاریخی در برابر و نزدیک به هم که هر دو به دوره ساسانی مربوط می‌شوند. آن هم به نام‌های چین زال و ماژین که از نظر لغوی شباهت زیادی به هم دارند می‌تواند این مفهوم را در ذهن یادآوری کند که این دو شهر به‌نوعی به هم وابسته‌اند و تاریخ آنها به هم گره خورده است. نکته‌ی مهم اینکه ردپای داستان افسانه‌ای فلک‌ناز و سروناز آن در این منطقه به‌روشنی پیداست (تصویر ۱۲: ۱۰).

۶. قلعه بهرام چوبین: در هشت کیلومتری مسیر دره‌شهر - پل‌دختر و در دل یکی از دره‌های باریک کبیرکوه، تنگه باستانی شگفت‌انگیزی قرار دارد که به گفته کارشناسان میراث فرهنگی، شکارگاه ییلاقی و بنا بر روایاتی، تفرجگاه و یا مخفیگاه «بهرام چوبین»، سردار بنام ساسانی، بود (شریفی‌نیا و همکاران، ۱۳۹۴: ۲۶). پس از ورود به تنگه، اولین چیزی که جلب توجه می‌کند، آثار بنای درهم‌ریخته دژی است که برخی از اتاق‌های آن هنوز برجای مانده است (ایزدپناه، ۱۳۶۳: ۴۷۸). این منطقه بنا بر تقسیم‌بندی کارشناسان میراث فرهنگی، محل اقامت سه طبقه از طبقات اجتماعی آن روزگار، یعنی طبقه عامه (درپایین دست تنگه آثار معماری آن‌ها برجامانده است)، طبقات متوسط و طبقات حاکم نشین بود. مصالح ساخت قلعه از سنگ و ساروج یا آهک ساخته شده‌اند (شریفی‌نیا و همکاران، ۱۳۹۴: ۲۶؛ تصویر ۱۲: ۱۱).

۶. قلعه هزار درب: در شهرستان دره‌شهر قرار دارد. نمای این اثر، طاق‌های هلالی شکل می‌باشد که با توجه به ساختار معماری، قلعه‌ای نظامی بوده است. پلان اصلی این قلعه مستطیل شکل و راهروهایی طولانی در چهار جهت قرار گرفته و به وسیله درگاه-هایی به اتاق‌های داخل مرتبط می‌شود. قلعه هزار درب دارای زیرزمین، طبقه هم‌کف و طبقه بالا می‌باشد و نور و تهویه آن از طریق دریچه‌هایی به قطر یک متر در سقف و دالان و اتاق تأمین می‌شده است (آرشیو میراث فرهنگی، صنایع دستی و گردشگری

دره‌شهر). مصالح به کار رفته در ساخت این قلعه شامل سنگ‌های تراشیده و قله‌سنگ‌هایی است که از گچ پخته به‌عنوان ملاط استفاده شده است (تصویر ۱۲: ۱۲).







تصویر ۱۲. موقعیت ماهواره‌ای مکان‌های مهم باستانی در دو دره تخت‌چان و سیمره (منبع: نویسندگان، ۱۳۹۹).





### تحلیل داده‌ها

در بررسی قلعه‌ها بیشترین و مهم‌ترین یافته جهت گاه‌نگاری، سفال‌های سطح‌الارضی و مصالح معماری بودند. در این مقاله در جدول ۱ به گاه‌نگاری کلی هر قلعه و نمونه‌های منطبق شده با سفالینه‌ها و مصالح با دیگر محوطه‌ها که تماماً در یک دوره تاریخی (ساسانی) قرار گرفته‌اند اشاره شده است. علاوه بر گاه‌نگاری سفال‌ها، نتایج دیگر پژوهش‌های باستان‌شناسی در پهنه قلمرو ساسانی، ابزار کمکی مهمی در تعیین گاه‌نگاری نسبی قلعه‌ها و سازه‌های یافت شده هستند. قلعه‌های توصیف شده در مقاله شبیه به قلعه‌های ساسانی در محدوده دره سیمره که شامل: بهرام‌چوبین، سیمره، قلعه‌گل، ماژین، زال، سیرم‌شاه و قلعه هزار درب است که تمام در یک امتداد در دره تخت‌چان به سمت سیمره هستند و در مسیر شاهراه‌های باستانی شرق به غرب و غرب به شرق هستند. در بررسی‌های سطح‌الارضی در محدوده قلاع دره تخت‌چان و مقایسه سفال‌های

منطقه از بستر تاریخی نشان می‌دهد که تعدادی از آن‌ها با سفال‌های ساسانی محوطه-های دره سیمره قابل تطبیق هستند. عمده مصالح به کار رفته در بنای قلعه‌های سروگل و سروناز قلوه‌سنگ‌هایی است متناسب با شرایط طبیعی دره تخت‌چان و با یک نقشه و مدل از پیش تعیین شده و با مصالحی از سنگ و ساروج و آهک ساخته شده است. در بررسی‌های انجام شده در قلعه‌های نامبرده شده ساسانی در این مقاله و نظر به استفاده از مصالح یکسان در بنای این قلعه‌ها، احتمالاً نشان از همگونی و رواج شیوه‌های معماری واحد در منطقه داشته است. در قلاع ساسانی برج و باروها که یک پارچه از چینه، خشت، آجر و سنگ هستند با ارتفاع مناسب پیرامون محدوده ساخته می‌شده است. در میان تمام قلعه‌های نام برده شده برج و باروها که کارکردشان دیده‌بانی و محافظت از قلعه بوده است در تخت‌چان با این تفاوت که به احتمال زیاد دو قلعه سروگل و سروناز نیز خوشان همچنین عناصر معماری داشته‌اند؛ اما در امتدادشان سازه‌هایی را ایجاد کرده‌اند که مشرف به دره تخت‌چان باشد و عبور و مرور در دره تماماً زیر نظر داشته باشند.

جدول ۱. مقایسه قلاع و سازه‌های دره تخت‌چان با محوطه‌های سیمره (منبع: نویسندگان، ۱۳۹۹).

نام قلعه	تصویر	مصالح	کارکرد	نوع قلعه	گاه نگاری	منبع
بهرام چوبین		سنگ و ساروج یا آهک و گچ	(نظامی و مسکونی)	کوهستانی ساسانی	(شریفی‌نیا و همکاران، ۱۳۹۴).	
قلعه‌گل		قلوه‌سنگ و ساروج	(نظامی و مسکونی)	کوهستانی ساسانی	(آرشیو میراث فرهنگی، صنایع‌دستی و گردشگری دره شهر)	
سیمر شاه		سنگ و ساروج	(نظامی یا نگهبانی)	کوهستانی ساسانی	(محمدی‌فر، طهماسبی، ۱۳۹۳).	
سروگل و سروناز		قلوه سنگ و ساروج، ترکیبی از آهک و خاک رس	(نظامی و مسکونی)	کوهستانی ساسانی	(نویسندگان، ۱۳۹۹).	

نام قلعه	تصویر	مصالح	کارکرد	نوع قلعه	گاه نگاری	منبع
سنگرهای تخت‌چان		قلوه سنگ و ساروج، ترکیبی از آهک و خاک رس	(نظامی)	کوهستانی ساسانی	(نویسندگان، ۱۳۹۹).	
سیمره		سنگ‌های شکسته و قلوه سنگ رودخانه‌ای، گچ	(مسکونی و تجارتي)	کوهستانی ساسانی	(سعادت، ناصر صومعه، ۱۳۹۸).	
ماژین		سنگ‌های شکسته و قلوه سنگ رودخانه‌ای، گچ	(نظامی)	کوهستانی ساسانی	(نویسندگان، ۱۳۹۹).	
هزار درب		سنگ‌های شکسته و قلوه سنگ رودخانه‌ای، گچ پخته	(نظامی)	کوهستانی ساسانی	(آرشیو میراث فرهنگی، صنایع دستی و گردشگری دره شهر)	

### نتیجه‌گیری

در این مقاله تلاش شد تا با کنار هم قرار دادن داده‌های شفاهی، مکتوب و باستان‌شناسی، از یک سو به معرفی سایت‌های واقع شده در دره تخت‌چان و دره سیمره بپردازیم و از سوی دیگر سعی شد تا با توجه به این نوع داده‌ها فرضیه قلعه بودن و مربوط به دوره ساسانی بودن بناها در دره تخت‌چان با توجه به داده‌های فرهنگی مورد بررسی قرار گیرد. کوهستانی بودن منطقه و وجود دره‌ها و رودهای فراوان در این محدوده، شرایط آب و هوایی بسیار مساعد و ممتاز ساخته بود و باعث شده بود که از دوران ساسانی تا امروزه استقرارهای تاریخی متعددی در این حوزه پایدار باشند. سبک بناهای قلعه سروناز و سروگل و سنگرها، با وضع امنیتی محل و ارتباط با مناطق اطراف

در ارتباط مستقیمی بوده است. همچنین با توجه به موقعیت مکانی این قلعه در مسیر ارتباطی منتهی به دو دره تخت چان و دره سیمره و تأمین امنیت آن و همچنین مطالعه داده‌های فرهنگی، مشخص شد که این قلاع جهت تسلط و تأمین امنیت این مسیر ارتباطی در منطقه را در زمان ساسانی تا زمان نامشخصی داشته است.

یافته‌های معماری به‌جای مانده در حوزه دره تخت چان شامل: قلعه‌ها، سنگرها، راه‌های باستانی و شرایط توپوگرافیک شاخص منطقه، تماماً گواهی بر کاربرد سازه‌ها با استحکامات دفاعی است. گفتنی است موقعیت کوهستانی و ارتفاع زیاد منطقه نسبت به محیط اطراف، موجب شده تا قلعه به‌سختی قابل تسخیر باشد و به‌موجب آن میدان دید و قلمرو استحقاقی آن بیشتر شود. ازین‌رو با توجه به موقعیت مکانی قلعه‌های سروناز و سروگل و سنگرهای تخت چان که در مسیر ارتباطی منتهی به دو منطقه شرق و غرب (شاهراه‌های باستانی) و از همه مهم‌تر نزدیکی به محوطه‌های باستانی زیادی که اکثراً در یک دوره تاریخی (ساسانی‌ها) واقع شده‌اند، این آثار، سازه‌های امنیتی-انتظامی بودند که با هدف در اختیار گرفتن، تسلط و تأمین امنیت این مسیر ارتباطی ایجاد شده بودند. به همین دلیل، با توجه به اهمیت منطقه و مکانی این قلاع، می‌توان گفت که کارکرد اصلی آن‌ها نظامی و مسکونی بوده است. از همه مهم‌تر با توجه به داده‌های سفالی و مصالح مصرفی در ساخت قلاع و تطبیق با سفال‌ها و مصالح قلاعی که در امتداد یک مسیر باستانی (شرق به غرب)، می‌توان این منطقه را متعلق به ساسانی‌ها دانست.

### سپاسگزاری

نویسندگان مقاله از آقای سید مجتبی فرهادی (مدیر اداره میراث فرهنگی، صنایع دستی و گردشگری دره شهر)، آقای علی چگینی که در زمینه شناسایی اسامی و محوطه‌ها باستانی دره تخت چان و سیمره، که با سخاوتمندی تمام عکس‌ها را در اختیار پژوهش پیش‌رو گذاشتند، مراتب تقدیر و تشکر خود را اعلام می‌دارند.

## منابع

- اشمیت، اریک. (۱۳۷۶). پرواز بر فراز شهرهای باستانی ایران، ترجمه‌ی آرمان شیشه‌گر. تهران: سازمان میراث فرهنگی کشور.
- ایزدپناه، حمید. (۱۳۶۳). آثار باستانی و تاریخی لرستان (جلد نخست). تهران: موسسه انتشارات آگاه.
- بدیعی، ربیع. (۱۳۷۸). جغرافیای مفصل ایران، (جلد سوم). تهران: نشر اقبال.
- بیرانوندی، حسین. (۱۳۸۷). لرستان در دوران باستان. خرم‌آباد: انتشارات شاپور خواست.
- پازوکی، ناصر. (۱۳۷۸). شهر و نقش دفاعی شهرها، مجموعه مقالات دومین کنگره تاریخ معماری و شهرسازی ایران ۲۹-۲۵ فروردین، ارگ بم کرمان، تهران: سازمان میراث فرهنگی و گردشگری.
- پیرنیا، محمدکریم، افسر، کرامت‌الله. (۱۳۷۰). راه و رباط. تهران: سازمان میراث فرهنگی.
- خانعلی، حمید، رضالو، رضا، همتی ازندریانی، اسماعیل. (۱۳۹۵). مطالعه تطبیقی راه‌های تجاری و نقش قلاع نظامی در پیشرفت تجارت منطقه‌ای و فرمانطقه‌ای شمال غرب ایران در دوره اسلامی (با مطالعه موردی شهرستان کوثر در استان اردبیل)، پژوهش‌های باستان‌شناسی ایران، دوره ۶، ش ۱۰: صص ۱۹۳-۲۱۰.
- خسروی، ابودر، شهیدی‌یان، مریم. (۱۳۹۸). کاربری نظامی و امنیتی قلعه‌ها در دوره ساسانی، فصلنامه مطالعات تاریخ انتظامی، س ۶، ش ۲۳، زمستان: صص ۴۹-۷۴.
- راولینسون، سرهنری. (۱۳۶۲). گذر از ذهاب به خوزستان، ترجمه‌ی سکندر امان‌اللهی بهاروند. تهران: آگاه.
- رحمتی، محسن. (۱۳۹۵). جغرافیای تاریخی ماسبذان در دوره سلجوقی، نشریه فرهنگ ایلام، دوره هفدهم، ش ۵۲ و ۵۳، پاییز و زمستان: صص ۷-۲۴.
- رحمتی، محسن، دالوند، محمد. (۱۳۹۷). قلعه‌سازی در لرستان و کارکرد امنیتی آن در عهد پهلوی اول، پژوهش‌نامه تاریخ اجتماعی و اقتصادی، پژوهشنامه علوم انسانی و مطالعات فرهنگی، سال ۷، ش ۱، بهار و تابستان: صص ۳۷-۵۴.
- سبزی، موسی، همتی ازندریانی، اسماعیل، امیدی، کاظم. (۱۳۹۸). بررسی جایگاه و اهمیت قلعه ساسانی شاه جُغَل (جِقَلَه) بروجرد در حفظ امنیت راه‌های منطقه زاگرس مرکزی، فصلنامه علم تاریخ اسلام و ایران، سال ۲۹، دوره جدید، ش ۴۴، پیاپی ۱۳۴، زمستان: صص ۳۵-۵۴.

- سجادی، علی. (۱۳۹۴). بازشناسی شاخه‌ای از جاده ابریشم- جاده خراسان در زاگرس میانی بر اساس منابع تاریخی و شواهد باستان‌شناسی، دومین همایش باستان‌شناسی ایران-آبان: بیرجند.
- سرفراز، علی‌اکبر، فیروزمندی، بهمن. (۱۳۸۳). باستان‌شناسی و هنر دوران تاریخی ماد، هخامنشی، اشکانی و ساسانی. تهران: عفاف.
- سعادت، محسن، ناصری‌صومعه، حسین. (۱۳۹۸). نگاهی به حیات اجتماعی شهر باستانی سیمره از شکل‌گیری تا فروپاشی، پژوهش‌های باستان‌شناسی ایران، ش ۲۲، دوره نهم، پاییز: صص ۱۶۳-۱۸۰.
- شریفی‌نیا، اکبر، احمدی، اکرم، قنبری، ندا. (۱۳۹۴). نشانه‌هایی از اسطوره زایش در سنگ‌نگاره‌های نویافته تنگه بهرام چوبین، جلوه هنر، ش ۱۳، بهار و تابستان: صص ۲۳-۳۴.
- شیپمان، کلاوس. (۱۳۸۴). مبانی تاریخ ساسانیان، کیکاوس جهان‌داری. تهران: فرزانه.
- صالحی، داود. (۱۳۹۷). بررسی سیستم‌های امنیتی در شهرهای دوره ساسانی، پایان‌نامه کارشناسی ارشد، دانشگاه بیرجند.
- صالحی، داود، کوهستانی اندرزی، حسین، منصور، طاها. (۱۳۹۹). سامانه‌های پدافندی شهر ساسانی اردشیر خوره، مطالعات تاریخ انتظامی، سال ۷، ش ۲۴، بهار: صص ۳۹-۵۴.
- طولابی‌نژاد، مهرشاد، بذرافشان، جواد، قنبری، سیروس. (۱۳۹۶). تحلیل ارتباط شاخص‌های منطقه-ای محرومیت با پایداری محیطی (مورد مطالعه: روستاهای شهرستان پلدختر)، نشریه تحقیقات کاربردی علوم جغرافیایی، سال هفدهم، ش ۴۶: پاییز: صص ۴۵-۷۲.
- عظیمی‌راد، صمد، روستایی، شهرام، مختاری، داوود، حجازی، سیداسدالله و یمانی، مجتبی. (۱۳۹۶). پهنه ژئومورفولوژی سکانس‌های دریاچه‌ای و تأثیرات آن بر مدنیت منطقه سیمره، فصلنامه کوتاه‌نری ایران، دوره ۳، ش ۲، تابستان: صص ۹۱-۱۰۵.
- علی‌تاجر، سعید، اکبری، علی. (۱۳۹۱). ساخته‌های ساسانی در دل ایرانشهر به روایت متون تاریخی، پژوهش‌های باستان‌شناسی، ش ۳، دوره دوم، پاییز و زمستان: صص ۲۵-۴۴.
- فخریمی‌فاریابی، فرناز. (۱۳۹۵). ریخت‌شناسی رمانس فلک‌نازنامه براساس نظریه ولادیمیر پراپ، گردهمایی انجمن ترویج زبان و ادب فارسی، دوره ۱۱، انجمن ترویج زبان و ادب فارسی ایران، گیلان: صص ۴۲۳-۴۴۸.
- کاویانی‌پویا، حمید. (۱۳۹۷). بررسی استحکامات مرزی و تدافعی اشکانیان و شگرد آن‌ها در مرزداری، فصلنامه تاریخ اسلام و ایران دانشگاه الزهراء، سال ۲۸، دوره جدید، ش ۳۸، پیاپی ۱۲۸: صص ۱۱۳-۱۳۶.

- کریمیان، حسن، امیدی، کاظم. (۱۳۹۵). قلعه‌های حکمرانان زاگرس مرکزی. تهران: امید مجد.
- لک‌پور، سیمین. (۱۳۸۴). بررسی تاریخی دره‌شهر بر مبنای یافته‌های باستان‌شناختی و متون تاریخی، سومین کنگره تاریخ معماری و شهرسازی ایران، گردآوری باقر آیت‌الله شیرازی. تهران: انتشارات میراث فرهنگی و گردشگری.
- لک‌پور، سیمین. (۱۳۸۹). کاوش‌ها و پژوهش‌های باستان‌شناسی دره‌شهر (سیمره). تهران: نشر پازینه.
- لیراوی، الله‌کرم. (۱۳۹۱). خورشیدآفرین و فلک‌ناز. تهران: آیین محمود.
- محمدی‌فر، یعقوب. (۱۳۹۱). قلعه‌ی سیرم‌شاه، حوضه‌ی آب‌گیر سد سیمره، لرستان، چکیده مقاله-های یازدهمین گردهم‌آیی سالانه‌ی باستان‌شناسی ایران، تهران: موزه‌ی ملی، نشر پژوهشگاه سازمان میراث فرهنگی و گردشگری.
- محمدی‌فر، یعقوب. (۱۳۹۰). گزارش مقدماتی کاوش نجات‌بخشی قلعه‌ی سیرم‌شاه (حوضه‌ی آب‌ریز سد سیمره)، پژوهشگاه سازمان میراث فرهنگی، صنایع‌دستی و گردشگری کشور، پژوهشکده باستان‌شناسی. (منتشر نشده).
- محمدی‌فر، یعقوب، طهماسبی، الناز. (۱۳۳). طبقه‌بندی سفال ساسانی دره سیمره، مطالعه موردی: قلعه سیرم‌شاه، پژوهش‌های باستان‌شناسی، ش ۳۷، (۴)، پاییز و زمستان: صص ۱۳۳-۱۵۲.
- محمودیان، حبیب‌الله. (۱۳۸۸). راه‌ها و معابر باستانی غرب زاگرس. ایلام: انتشارات سبزیپوش.
- نعمتی، محمدرضا، موسوی‌نیا، سید مهدی. (۱۳۹۸). ساختار معماری باروی قلعه ایرج با استناد به کاوش‌های باستان‌شناسی، باغ نظر، ش ۱۶ (۷۷)، آبان: صص ۱۵-۲۸.
- نیکول، دیوید. (۱۳۹۵). ارتش ساسانی، ترجمه محمد آقاجری. تهران: ققنوس.
- یعقوبی، احمد بن ابی‌یعقوب. (۱۳۵۶). تاریخ یعقوبی، ترجمه محمدابراهیم آیتی. تهران: بنگاه ترجمه و نشر کتاب.
- Huff, D. (1977). Aspect Historie et Archeologiques in Ghala Dokhtar, Atechkade, H. Hugi, Ecolepolytechnique, Federal, Zurich, Avril.
- Huff, D. (1987). Architecture II .Sassanian Period, Encyclo-paedia Iranica, vol II, Routledge & Kegan Paul, London and New York, pp. 329-334.
- Kennet, D. (2004). Sasanian and Islamic pottery from Ras al-Khaimah (e-Book version). Classification, chronology and analysis of trade in the West-ern Indian Ocean. Durham University.

- Razmara, A. (1330). Jografia-ye Nezami-ye Iran, Post Kuh, Tehran.
- Razmara, A. (1330). Jografia-ye Nezami-ye Luitan, Tehran.
- <http://poldokhtar-ax.mihanblog.com>: 1399/10/5.