



<https://sppl.ui.ac.ir/?lang=en>

Spatial Planning

E-ISSN: 2476-3357

Document Type: Research Paper

Vol. 16, Issue 1, No.60, 2026, pp. 169- 190

Received: 26/06/2025

Accepted: 21/12/2025

Inhibitory and Enabling Factors Affecting Social Capital (Case of Villages in the Central Part of Ardabil County)

Bahram Imani  *

Associate professor of Geography and Rural Planning, University of Mohaghegh Ardabili, Ardabil, Iran
bahram_imani60@yahoo.com

Mahsa Asadzadeh 

M.A. student of Rural Planning, University of Mohaghegh Ardabili, Ardabil, Iran
hassanazimi757@yahoo.com

Abstract

In recent decades, the emergence of endogenous development models has highlighted human and social capital as critical drivers of economic growth. Within this framework, social capital—particularly trust—has become a focal point in research related to growth. Recognizing its significance, this study investigated the driving and inhibiting factors that influence social capital, focusing on the villages in the central district of Ardabil County as a case study. Methodologically, the research was applied in nature and employed a descriptive-analytical approach. Data were collected through both library research and fieldwork, primarily using questionnaires as the main tool. The target population consisted of villages with more than 20 households in the central district of Ardabil County. SPSS and LISREL pieces of software were utilized for data analysis. The findings revealed that the social factor (effect coefficient=0.918), managerial factor (0.907), and economic factor (0.869) were the most influential driving factors, while the economic factor (0.960), managerial factor (0.903), and social factor (0.885) represented the most significant inhibiting factors affecting social capital. Additionally, the villages of Tazeh Kand-Rezaabad (score=174.05), Aghcheh Kandi (162.14), and Hasanali Kandi (152.25) exhibited the highest levels of inhibiting factors, whereas the villages of Anzab-e Olya (154.17), Gorjan (142.36), and Aqbolagh-e Aghajan Khan (130.64) demonstrated the highest levels of driving factors that enhanced social capital.

Keywords: Village, Rural Development, Social Capital, Inhibiting and Promoting Factors, Ardabil.

*Corresponding Author

Imani, B. and Asadzadeh, M. (2025). Inhibitory and Enabling Factors Affecting Social Capital (Case of Villages in the Central Part of Ardabil Province). *Spatial Planning*, 16 (1), 169 - 190 .

2476-3357 © The Author(s).

Published by University of Isfahan

This is an open access article under the CC BY-NC 4.0 License (<https://creativecommons.org/licenses/by-nc/4.0>).



10.22108/sppl.2025.145751.1853

Introduction

All development literature indicates that a lack of social capital can lead to ineffective policy planning and implementation. The natural, physical, economic, psychological, and social resources of a society can significantly influence its outcomes, either positively or negatively. Weak social capital can cause irreparable or irreversible damage to communities, making it imperative to take proactive measures to prevent its decline and actively seek to strengthen it. Consequently, various factors can either positively (promoting) or negatively (restraining) impact social capital. Understanding these factors is crucial for expanding the dimensions of social capital and enhancing the social engagement of individuals, particularly in rural communities. Addressing these issues enables identification of effective solutions and policies aimed at reinforcing social capital, which in turn can improve quality of life and foster sustainable development. In Ardabil County, the issue of social capital is particularly pertinent and influenced by factors, such as youth migration, inadequate social infrastructure, limited financial resources, lack of education and awareness, insufficient facilities and public services, and shortcomings in social interactions. Therefore, this study aimed to examine the inhibiting and promoting factors that affected social capital in the villages of the central district of Ardabil County.

Materials & Methods

This study employed a qualitative research method characterized as applied in purpose and descriptive in terms of data collection. The statistical population comprised rural households in the central district of Ardabil County. Sample villages were selected based on two criteria: having a population of more than 20 households and possessing an active council or village management institution. Using the Cochran formula, the sample size was determined to be 360 households, while the questionnaires were distributed among the villages in proportion to their respective number of households. Data collection was conducted through questionnaires, which consisted of 2 sections. The first section addressed the driving factors of social capital and included 45 items, while the second section focuses on the inhibiting factors, comprising 36 items. Data analysis was performed by using Structural Equation Modeling (SEM) in LISREL software and the ISDM method in SPSS software.

Research Findings

The results indicated that the most significant driving factors affecting social capital were the social factor (effect coefficient=0.918), managerial factor (0.907), economic factor (0.869), individual factor (0.785), and psychological factor (0.753), respectively. Among the economic factors, the highest factor loading was attributed to the item related to job creation for villagers (factor loading=0.85). For social factors, the item regarding voluntary participation of villagers in development programs and teamwork received the highest loading (0.86). In terms of individual factors, the item focused on enhancing traditional rural beliefs and values scored 0.85, while for psychological factors, the item addressing feelings of value and belonging to the community had a loading of 0.76. Lastly, among the administrative-managerial factors, the item regarding the formation of non-governmental organizations and strengthening the rural management accountability system received the highest loading of 0.87. These indicators had thus played a crucial role in influencing changes in the latent variables associated with driving factors affecting social capital. Conversely, the most significant inhibiting factors affecting social capital were the economic factor (effect coefficient=0.960), managerial factor (0.903), social factor (0.885), individual factor (0.774), and psychological factor (0.732), respectively. The highest factor loading among economic factors was linked to the item concerning poverty in the village (factor loading=0.81). For social factors, the lack of effective local leadership received the highest loading (0.82). Among individual factors, indifference to community issues had a loading of 0.81. The psychological factors highlighted the lack of modernity with a loading of 0.72 and for administrative-managerial factors, inefficient management in the village received the highest loading of 0.84. These indicators significantly influenced changes in the latent variables related to inhibitory factors affecting social capital. Additionally, the results of the Kruskal-Wallis test revealed that the villages of Tazeh-e-Kand Rezaabad (score=174.05), Aqcheh-e-Kandi (162.14), and Hasan-e-Ali-e-Kandi (152.25) exhibited the highest levels of inhibiting factors. Conversely, the villages of Anzab-e-Alia (154.17), Gorjan (142.36), and Aqbalagh-e-Aghajan Khan (130.64) demonstrated the most significant promoting factors for social capital.

Discussion of Results & Conclusion

The results highlighted the significance of economic, social, and managerial factors as both barriers and drivers of social capital among villagers. These findings align with the research conducted by Shafiei Sabet and Ebrahimipour (2022), Kargani et al. (2023), and Karhina (2019). Based on these insights, the following recommendations are proposed to overcome obstacles and enhance social capital:


- **Implementing Effective Monitoring and Evaluation:** Proper monitoring and evaluation within the villages are essential. The absence of these mechanisms can diminish the quality and effectiveness of implemented programs and projects. When residents perceive a lack of responsiveness from authorities regarding their needs and concerns, it can lead to feelings of indifference and disconnection from their community, which directly undermines social capital.

- **Enhancing Education and Information Sharing:** Promoting education and knowledge among villagers can significantly increase social participation and cooperation. This, in turn, strengthens social trust and solidarity while empowering individuals, all of which contribute to bolstering social capital and improving living conditions in rural communities.


- **Boosting Business Opportunities and Labor Productivity:** Creating and fostering social relationships can increase business opportunities and enhance the productivity of rural labor. Reducing economic disparities and empowering individuals are key to strengthening social capital and improving the overall quality of life in rural areas.

- **Facilitating Group Activities:** Organizing group activities through local councils and encouraging greater participation among villagers can enhance social trust, ultimately leading to an increase in social capital.

عوامل بازدارنده و پیش‌برنده مؤثر بر سرمایه اجتماعی (مورد مطالعه: روستاهای بخش مرکزی شهرستان اردبیل)

بهرام ایمانی* ، دانشیار جغرافیا و برنامه‌ریزی روستایی، دانشگاه محقق اردبیلی، اردبیل، ایران

bahram_imani60@yahoo.com

مهسا اسدزاده ، دانشجوی کارشناس ارشد جغرافیا و برنامه‌ریزی روستایی، دانشگاه محقق اردبیلی، اردبیل، ایران

hassanazimi757@yahoo.com

چکیده

در دهه‌های اخیر، با پیشرفت مدل‌های توسعه درون‌زا، عوامل سرمایه انسانی و اجتماعی به‌عنوان محرک‌های کلیدی در فرآیند رشد اقتصادی توسعه یافته‌اند. در این چارچوب، سرمایه اجتماعی که اعتماد به‌عنوان جزء بنیادین آن عمل می‌کند، جایگاه برجسته‌ای در پژوهش‌های مرتبط با رشد به دست آورده است. با توجه به اهمیت این مسئله، در پژوهش حاضر به بررسی عوامل پیش‌برنده و بازدارنده مؤثر بر سرمایه اجتماعی (نمونه موردی: روستاهای بخش مرکزی شهرستان اردبیل) پرداخته شد. پژوهش کنونی از منظر هدف، کاربردی به شمار می‌رود و از دیدگاه روش‌شناسی، رویکردی توصیفی تحلیلی را دنبال می‌کند. برای گردآوری اطلاعات، از روش‌های کتابخانه‌ای و میدانی (به‌ویژه ابزار پرسشنامه) استفاده شده است. جامعه هدف تحقیق، روستاهای بیش از ۲۰ خانوار در بخش مرکزی شهرستان اردبیل را در بر می‌گیرد. برای تجزیه و تحلیل داده‌ها از نرم‌افزارهای SPSS و LISREL بهره گرفته شد. نتایج نشان داد عامل اجتماعی (با ضریب اثر ۰٫۹۱۸)، عامل مدیریتی (با ضریب اثر ۰٫۹۰۷)، عامل اقتصادی (با ضریب اثر ۰٫۸۶۹) به ترتیب مهم‌ترین عامل پیش‌برنده و عامل اقتصادی (با ضریب اثر ۰٫۹۶۰)، عامل مدیریتی (با ضریب اثر ۰٫۹۰۳) و عامل اجتماعی (با ضریب اثر ۰٫۸۸۵) به ترتیب مهم‌ترین عوامل بازدارنده مؤثر بر سرمایه اجتماعی هستند. همچنین سه روستای تازه کند رضآباد (امتیاز ۱۷۴/۰۵)، آقچه کندی (امتیاز ۱۶۲/۱۴) و حسنعلی کندی (امتیاز ۱۵۲/۲۵) دارای بیشترین عوامل بازدارنده و روستاهای انزاب علیا (امتیاز ۱۵۴/۱۷)، گرجان (امتیاز ۱۴۲/۳۶) و آقبلاغ آقاجان خان (امتیاز ۱۳۰/۶۴) دارای بیشترین عوامل پیش‌برنده سرمایه اجتماعی هستند.

واژه‌های کلیدی: روستا، توسعه روستایی، سرمایه اجتماعی، عوامل بازدارنده و پیش‌برنده، اردبیل.

*نویسنده مسؤول

ایمانی، بهرام و اسدزاده، مهسا. (۱۴۰۴). عوامل بازدارنده و پیش‌برنده مؤثر بر سرمایه اجتماعی (مورد مطالعه: روستاهای بخش مرکزی استان اردبیل). *برنامه‌ریزی فضایی*، ۱۶ (۱)، ۱۶۹-۱۹۰.



مقدمه

توسعه روستاها یک موضوع مهم در جامعه به شمار می‌رود که نیازمند شناسایی و بررسی ابعاد مختلف آن است. در فرآیند تولید و رشد اقتصادی از عوامل اساسی می‌توان به سرمایه اشاره کرد (Alpino & Mehlum, 2023, P 9). سرمایه ابزاری است که افراد، گروه یا یک جامعه برای رسیدن به اهدافش از آن استفاده می‌کند. در این میان سرمایه اجتماعی به‌عنوان یک عامل کلیدی در توسعه اجتماعی و اقتصادی جوامع شناخته شده است (Cappiello et al., 2020, P 13). سرمایه اجتماعی، یکی از ابعاد توسعه به شمار می‌رود که نقش مهمی در توسعه روستاها دارد. این ابعاد شامل عواملی مانند اعتماد، همبستگی اجتماعی، مشارکت اجتماعی و شبکه‌های اجتماعی است که در توسعه روستاها تأثیرگذارند (Yin et al., 2025, P. 10). سرمایه اجتماعی می‌تواند در جهت دستیابی به هدف‌های ارزشمند، انسان‌ها را هدایت کند و نظام هدفمندی را شکل دهد که به‌منزله زنجیره‌ای از اعتماد در مشارکت و انسجام است (Anakpo et al., 2024, P. 8). به‌طور پیوسته، سرمایه اجتماعی باید بازتولید شود و گرنه کاهش پیدا می‌کند و فرآیندهای اجتماعی را با مشکل روبه‌رو می‌سازد (Villalonga-Olives & Kawachi, 2015, P. 2).

با این حال، برخی جوامع با سطوح بالایی از سرمایه اجتماعی و همکاری اجتماعی برخوردارند؛ در حالی که دیگران با کاهش سرمایه اجتماعی مواجه هستند. این اختلافات در سطوح سرمایه اجتماعی، میزان توسعه و پیشرفت اجتماعی را تحت تأثیر قرار می‌دهد (پیراهری، ۱۳۸۸، ص. ۱۲۱). امروزه برای رسیدن به توسعه روستایی اهمیت سرمایه اجتماعی موضوعی رو به پیشرفت در بسیاری از مطالعات است. برای بحث موضوعات سیاست‌گذاری، سازمان همکاری و توسعه اقتصادی به‌عنوان مجموعه‌ای است که در بین حکومت‌های قدرتمند دنیا این مفهوم را گسترش داده است (پاک‌سرشت، ۱۳۹۴، ص. ۴۳). با توجه به آنکه بیشتر مناطق روستایی محدودیت‌هایی در ارتباط با منابع طبیعی و از سرمایه فیزیکی و مالی در سطح پایین به خصوص در جهان سوم برخوردارند، در راستای پذیرش و به‌کارگیری برنامه‌های توسعه می‌توان از سرمایه اجتماعی بهره بسیار برد (شانازی و همکاران، ۱۳۹۹، ص. ۵). سرمایه اجتماعی برای سرمایه‌های مالی و اقتصادی می‌تواند مکمل مناسبی باشد و نقص‌های آن را جبران کند (Lefebvre et al., 2016, P. 8)؛ زیرا بی‌پایان و کم‌هزینه است و برای جامعه روستایی می‌تواند ارتقای امنیت و کاهش انحرافات اجتماعی را رقم زند (حیدری‌ساربان، ۱۳۹۸ الف، ص. ۲۶۸). با در نظر گرفتن سرمایه اجتماعی، به‌عنوان عاملی که غیر مادی است و تأثیر محسوسی در سیاست‌گذاری‌های درست دارد و همچنین در عملکرد منابع انسانی کم‌هزینه است، یک ضرورتی برای همه سازمان‌ها به شمار می‌رود (کاراوند و همکاران، ۱۴۰۱، ص. ۴). به‌طور پیوسته، سرمایه اجتماعی باید بازتولید شود و گرنه کاهش پیدا می‌کند و فرآیندهای اجتماعی را با مشکل روبه‌رو می‌سازد (یوسفی و همکاران، ۱۳۹۹، ص. ۷). لازمه توسعه سرمایه اجتماعی در دو سطح نهادی و اجتماعی نیازمند مؤلفه‌هایی است که عبارت‌اند از: ۱- زمان و فرصت ۲- انگیزه و هدف ۳- مهارت و توانمندی ۴- حمایت و پشتیبانی ۵- انگیزه و هدف (طیب‌نیا و همکاران، ۱۳۹۸، ص. ۱۶). برای تولید هر کدام از این مؤلفه‌ها باید اقدامات لازم انجام شود تا بهبود بخشند. برای تولید فرصت‌ها، شرایط اقتصادی و رفاهی اقشار کم‌درآمد جامعه را بهبود بخشند و سیاست‌های خاصی را در بازار کار اعمال کنند (موسی‌خانی و همکاران، ۱۳۹۸، ص. ۸). سرمایه اجتماعی زمانی به تحقق اهداف می‌پردازد که در خلاء نباشد و تأثیر خود را به‌صورت مهبابودن شرایط محیطی نشان خواهد داد و همچنین ارتقای سرمایه اجتماعی در زمان کوتاه غیرممکن یا شاید هم دشوار است (پاک‌سرشت، ۱۳۹۴، ص. ۱۱۷). تمامی متن‌های توسعه

نشانگر این است که اگر یک جامعه خالی از سرمایه اجتماعی باشد، بسیاری از سیاست‌ها در حوزه‌های برنامه‌ریزی ناکارآمد تجلی پیدا می‌کند (Cappiello et al., 2020 P. 4). به دلیل اینکه سرمایه‌های طبیعی، فیزیکی، اقتصادی، روانشناختی و حتی سرمایه اجتماعی هر جامعه، کارآمدی یا عدم کارایی آنها مشخص است (ایمانی و همکاران، ۱۳۹۹، ص. ۵). ضعیف بودن سرمایه اجتماعی خسارت جبران‌ناپذیر و یا برگشت‌ناپذیری را برای جامعه رقم می‌زند و باید برای آن تدبیری اندیشید و از ضعیف شدن آن جلوگیری و برای تقویت آن تقلا کرد (حیدری‌ساریان، ۱۳۹۸، ص. ۲۶۹)؛ بنابراین در این حوزه عواملی وجود دارند که به‌طور مثبت (پیش‌برنده) یا منفی (بازدارنده) بر سرمایه اجتماعی تأثیرگذارند؛ از این رو، شناخت عوامل مؤثر بر تقویت و تضعیف سرمایه اجتماعی می‌تواند در گسترش ابعاد سرمایه اجتماعی کمک کند و موجب افزایش عملکرد اجتماعی افراد در جامعه بخصوص ساکنان جامعه روستایی شود (محمودی و همکاران، ۱۳۹۵، ص. ۳). چنین مسائلی به ما کمک می‌کنند تا بهترین راهکارها و سیاست‌ها برای تقویت سرمایه اجتماعی در نظر بگیریم و در نتیجه، بهبود کیفیت زندگی و توسعه پایدار جامعه را ترویج دهیم. مسئله سرمایه اجتماعی در روستاهای شهرستان اردبیل به دلیل عوامل مختلفی از جمله مهاجرت جوانان، نبود زیرساخت‌های اجتماعی، نبود منابع مالی، نبود آموزش و آگاهی، کمبود تسهیلات و خدمات عمومی، کاستی در تعاملات اجتماعی و ... قابل طرح است؛ بنابراین بررسی عوامل پیش‌برنده و بازدارنده مؤثر بر سرمایه اجتماعی می‌تواند به درک بهتر از فرآیندهای اجتماعی و ایجاد راهکارهای مناسب برای تقویت سرمایه اجتماعی کمک کند؛ از این رو، پژوهش حاضر به بررسی عوامل بازدارنده و پیش‌برنده مؤثر بر سرمایه اجتماعی در روستاهای بخش مرکزی اردبیل می‌پردازد.

پیشینه پژوهش

در ارتباط با موضوع پژوهش، مطالعات مختلفی صورت گرفته که در جدول ۱ به مهم‌ترین آنها اشاره می‌شود.

جدول ۱. پیشینه پژوهش

Table 1. Research background

محققان	عنوان	نتایج
(Liang et al., 2015)	سرمایه اجتماعی، مشارکت اعضا و تعاون	نتایج پژوهش حاکی از وجود پیوند مثبت و معنادار میان جنبه‌های گوناگون سرمایه اجتماعی و سطح درگیری اعضا در برنامه‌های آموزشی و جلسات عمومی است.
(Karhina et al., 2019)	آیا هویت فردی در سرمایه اجتماعی در اکراین تأثیر دارد؟	سرمایه اجتماعی به عنوان یکی از عناصر بنیادین در شکل دهی به سلامت اجتماعی عمل می‌کند و بر جنبه‌هایی همچون عدالت اجتماعی، رفاه کلی، کمینه‌سازی نابرابری‌های جنسیتی و هویتی و توزیع درآمد در ساختارهای جامعه‌ای تأثیرگذار است.
(Richmond & Casali, 2022)	سیر تغییرات سرمایه اجتماعی و رفاه جامعه در یک جامعه کوچک ماهیگیری روستایی	سرمایه اجتماعی قادر است نقشی محوری در تضمین پایداری جوامع وابسته به فعالیت‌های ماهیگیری ایفا کند. عوامل مؤثر بر فرآیند احیای جامعه هدف شامل برقراری پیوندهای ارتباطی با نهادهای دانشگاهی و دولتی، درگیر شدن فعال در فرآیندهای برنامه‌ریزی راهبردی و وجود یک تهدید خارجی است.
(صلاحی‌اصفهانی، ۱۳۹۸)	نقش سرمایه اجتماعی در توسعه روستایی (روستای عشایری قره‌بلاغ)	می‌توان شاخص‌های سرمایه اجتماعی را با توجه به تمهیداتی که دولت به کار می‌گیرد، در روستاهای عشایری افزایش داد که منجر به توسعه خواهد شد.
(شفیعی ثابت و ابراهیمی‌پور، ۱۴۰۱)	واکاوای عوامل مؤثر بر بهبود سرمایه اجتماعی در سکونتگاه‌های روستایی (مطالعه موردی: بخش اسفندقه جیرفت)	عوامل نهادی با اثر کلی ۰/۷۳۱ و عوامل اجتماعی با اثر کلی ۰/۶۵۶ و عوامل اقتصادی با اثر کلی ۰/۲۷۱ به ترتیب بیشترین و کمترین تأثیر را در میان سایر عوامل مؤثر بر سرمایه اجتماعی داشته است.

محققان	عنوان	نتایج
(کورکی‌نژاد، ۱۴۰۱)	نقش سرمایه اجتماعی بر توسعه پایدار اقتصادی در نواحی روستایی شهرستان سیرجان	برای دستیابی به سطوح پیشرفته‌تری از پایداری، ضروری است که عناصر تشکیل دهنده جنبه‌های مختلف سرمایه اجتماعی را با دقت مورد ارزیابی قرار داد و با برنامه‌ریزی استراتژیک، آن را تقویت و کاستی‌های موجود را برطرف کرد. این رویکرد می‌تواند کیفیت زندگی و سطح رفاه کشاورزان را ارتقا بخشد و از مهاجرت آنان به مناطق شهری جلوگیری کند.
(کرگانی و همکاران، ۱۴۰۲)	نقش سرمایه اجتماعی در توسعه روستایی مبتنی بر توان‌افزایی جوامع محلی	به دنبال اجرای پروژه توان‌افزایی جوامع محلی، میزان سرمایه اجتماعی درون‌گروهی شبکه افزایش یافته است و در واقع می‌توان استدلال کرد که پس از اجرای پروژه، تقویت سرمایه اجتماعی، تحقق و ارتقای توانمندی جوامع روستایی امکان‌پذیر شده است.

روش و ابزار تحقیق

روش تحقیق در این پژوهش براساس ماهیت، ترکیبی از نوع کمی و کیفی، براساس هدف از نوع کاربردی و براساس نحوه گردآوری اطلاعات توصیفی تحلیلی است؛ به طوری که با بررسی منابع مختلف، مصاحبه و استفاده از تحلیل محتوای کیفی شاخص‌های پژوهش تدوین شده و پس از تدوین پرسشنامه در اختیار جامعه آماری قرار داده و داده‌ها به صورت کمی درآمدند. جامعه آماری پژوهش شامل خانوارها روستایی بخش مرکزی شهرستان اردبیل است. روستاهای نمونه براساس شاخص‌های داشتن جمعیت بالای ۲۰ خانوار و داشتن نهاد مدیریتی شورا / دهیار تعیین شد.

بر پایه داده‌های آماری موجود (مربوط به سال ۱۴۰۰)، تعداد روستاهای واقع در بخش مرکزی شهرستان اردبیل به ۸۶ واحد می‌رسد. بر این اساس، برای اجرای فرآیند نمونه‌گیری، از رویکرد طبقه‌ای (چندمرحله‌ای) استفاده به عمل آمد. در این روش، معیار تعداد خانوارها به عنوان شاخص اصلی برای تعیین حجم نمونه روستاها مدنظر قرار گرفت. با استفاده از فرمول کوکران حجم نمونه خانوارها برابر با ۳۶۰ خانوار به دست آمد و پرسشنامه‌ها به نسبت تعداد خانوار در بین روستاهای مورد مطالعه پخش شد (درخور ذکر است که با توجه به قانون دست‌کم ۵ پرسشنامه برای هر روستا، تعداد ۹ روستا که تعداد پخش پرسشنامه در سطح آنها کمتر از این تعداد به دست آمده بود، به ۵ پرسشنامه ارتقا داده شد) (جدول ۲).

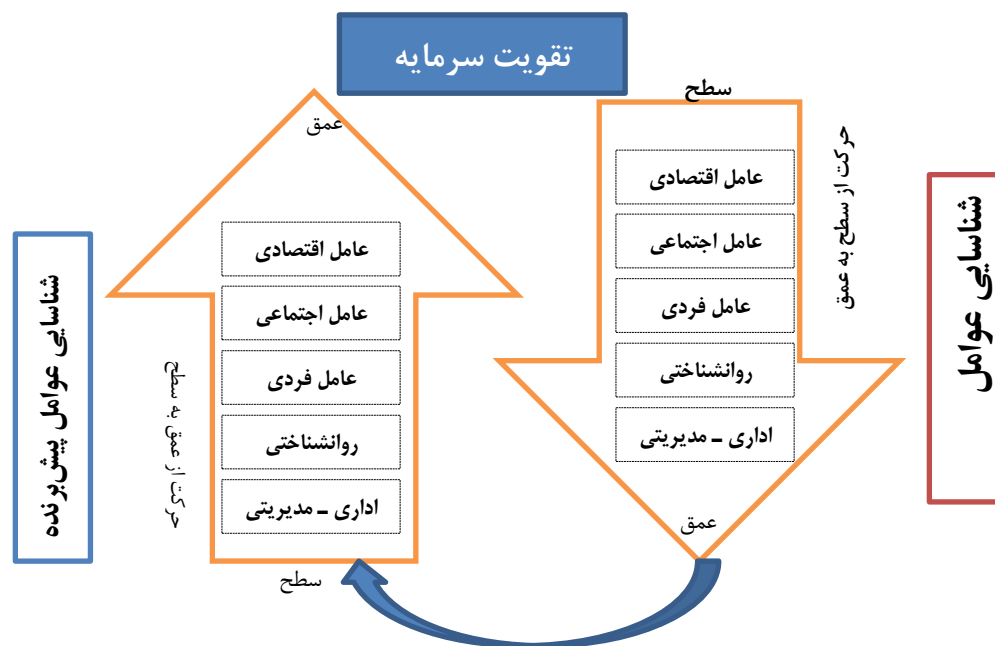
جدول ۲. پراکنش پرسشنامه‌های خانوار در سطح روستاهای نمونه

Table 2. Distribution of household questionnaires at the sample village level

ردیف	روستا	خانوار	درصد	ردیف	روستا	خانوار	درصد
۱	آق قلعه	۲۰	۰/۲۸	۱۶	آقچه کندی	۱۲۶	۲/۲۲
۲	کل تپه	۲۱	۰/۲۸	۱۷	قلعه جوق	۲۱۳	۳/۶۱
۳	زردآلو	۲۹	۰/۵۶	۱۸	وکیل آباد	۲۳۸	۴/۱۷
۴	تازه کند رضاآباد	۴۳	۰/۸۳	۱۹	خشکه رود	۲۳۸	۴/۱۷
۵	الماس	۴۴	۰/۸۳	۲۰	سامیان	۲۵۵	۴/۴۴
۶	اردی	۵۰	۰/۸۳	۲۱	قره تپه	۲۵۶	۴/۴۴
۷	حسنعلی کندی	۵۱	۰/۸۳	۲۲	حمل آباد	۲۶۵	۴/۴۴

ردیف	روستا	خانوار	پرسشنامه	درصد	ردیف	روستا	خانوار	پرسشنامه	درصد
۸	گلی	۵۳	۳	۰/۸۳	۲۳	گرجان	۲۶۸	۱۷	۴/۷۲
۹	ارواق	۵۵	۳	۰/۸۳	۲۴	عموقین	۳۸۷	۲۴	۶/۶۷
۱۰	خواجه بلاغی	۷۶	۵	۱/۳۹	۲۵	کرکوق	۴۰۹	۲۵	۶/۹۴
۱۱	شهریور	۹۴	۶	۱/۶۷	۲۶	حکیم قشلاقی	۴۱۰	۲۵	۶/۹۴
۱۲	جمادی	۹۵	۶	۱/۶۷	۲۷	آقبلاغ آقاجان خان	۴۱۲	۲۵	۶/۹۴
۱۳	پیر آلقیر	۹۷	۶	۱/۶۷	۲۸	انزاب علیا	۵۰۲	۳۱	۸/۶۱
۱۴	پنگجه	۱۰۷	۷	۱/۹۴	۲۹	خیارک	۸۸۶	۵۵	۱۵/۲۸
۱۵	بنفشه درق	۱۰۸	۷	۱/۹۴	جمع		۲۰۴۷۶	۳۶۰	۱۰۰

برای گردآوری داده از روش پرسشنامه استفاده شد. پرسشنامه مدنظر از دو قسمت تشکیل شده که بخش اول آن مربوط به عوامل پیش‌برنده سرمایه اجتماعی که دارای ۴۵ گویه و بخش دوم پرسشنامه مربوط به عوامل بازدارنده که دارای ۳۶ گویه است. همچنین برای تجزیه و تحلیل اطلاعات از آزمون معادلات ساختاری در نرم‌افزار لیزرل و روش ISDM در نرم‌افزار SPSS استفاده شد.



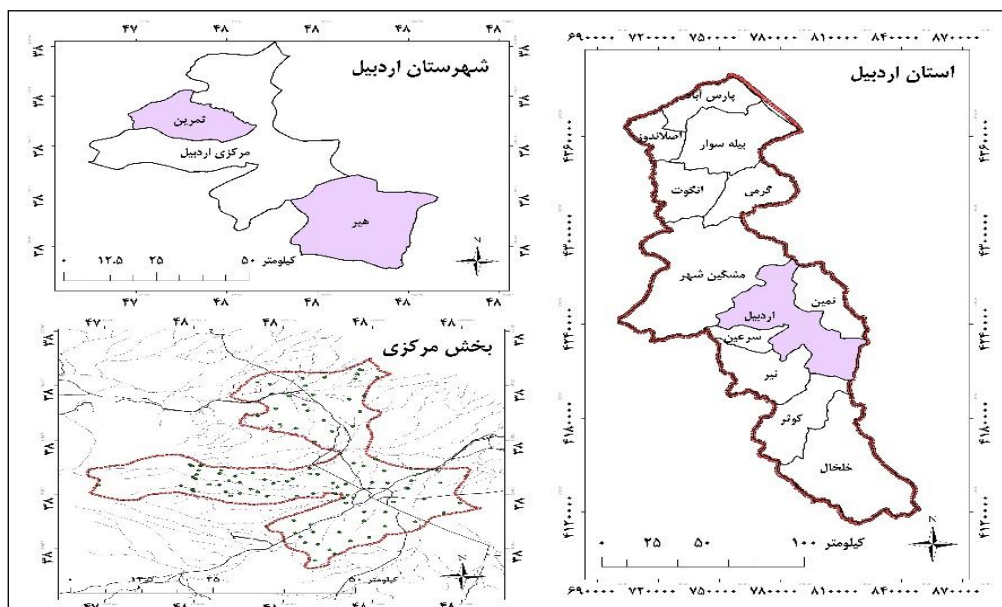
شکل ۱. مدل مفهومی پژوهش

Figure 1. Conceptual research model

محدوده و قلمروی مورد مطالعه

محدوده مورد مطالعه پژوهش شهرستان اردبیل است. شهرستان اردبیل در بازه جغرافیایی ۴۷ درجه و ۳۰ دقیقه تا ۴۸ درجه و ۵۵ دقیقه طول جغرافیایی شرقی و ۳۷ درجه و ۴۵ دقیقه تا ۳۹ درجه و ۴۲ دقیقه عرض جغرافیایی شمالی

واقع شده است (شکل ۲). این شهرستان از شمال با شهرستان‌های نمین و مشگین‌شهر، از جنوب با شهرستان نیر و از غرب با شهرستان سرعین هم‌جوار است. اردبیل میان رشته‌کوه‌های باغرو (معروف به تالش) و سبلان، واقع و بر پایه آخرین ساختارهای اداری کشور، به سه بخش مرکزی، ثمرین و هیر تقسیم‌بندی شده است. بخش مرکزی این شهرستان متشکل از پنج دهستان بالغلو، ارشق شرقی، سردابه، شرقی و کلخوران است (مرکز آمار ایران، ۱۴۰۰).



شکل ۲. موقعیت جغرافیایی محدوده مورد مطالعه

Figure 2. Geographical location of the study area

یافته‌های پژوهش

در این قسمت به ارائه یافته‌های پژوهش، طبق تجزیه و تحلیل‌های صورت گرفته پرداخته می‌شود.

عوامل پیش‌برنده مؤثر بر سرمایه اجتماعی

برپایه تحلیل محتوای کیفی اطلاعات جمع‌آوری شده از مرور منابع موجود و اجرای مصاحبه‌های میدانی، مفاهیم محوری از متن یادداشت‌ها و مصاحبه‌ها، استخراج و طی انجام کدگذاری ۴۵ عامل پیش‌برنده مؤثر بر سرمایه اجتماعی شناسایی شد. کدها از طریق سلسله‌مراتب مضمون در قالب مضامین، کدگذاری شدند که در دو دسته مضمون اصلی^۱ و فرعی^۲ قرار گرفتند (Alzboun, 2019, P.5).

در مرحله کدگذاری، مفاهیم با همدیگر مقایسه و با ادغام مفاهیمی که ویژگی یکسانی داشتند، ۵ گروه اصلی از عوامل شامل عامل اقتصادی، اجتماعی، فردی (سبک زندگی)، روانشناختی و اداری - مدیریتی شناسایی شد. براساس نتایج به دست آمده از تحلیل محتوای کیفی بررسی‌ها و منابع مختلف، چارچوب عوامل پیش‌برنده مؤثر بر سرمایه اجتماعی به صورت شکل (۳) طراحی شد.

^۱. Main

^۲. Sub



شکل ۳. عوامل پیش‌برنده مؤثر بر سرمایه اجتماعی

Figure 3. Driving factors affecting social capital

برای اعتبارسنجی مدل و ارزیابی تناسب الگوی اندازه‌گیری عوامل محرکه سرمایه اجتماعی، از رویکرد تحلیل عاملی تأییدی پیشرفته (نوع دوم) استفاده به عمل آمد. سنجش مدل از طریق معیارهای برازش مندرج در جدول (۵) صورت پذیرفت. یافته‌های حاصل نشان می‌دهد که مقدار کای اسکوئر ۱۰۵۶,۶۹ با درجات آزادی ۳۵۶,۹۹ است که در سطح معناداری ۱ درصد ($p < 0/01$) از نظر آماری معنادار تلقی می‌شود؛ با وجود این، نسبت کای اسکوئر به درجات آزادی برابر با ۲,۹۶ است و این امر بر تناسب پذیرفتنی مدل دلالت دارد. تحلیل‌های مرتبط با کوواریانس و واریانس (RBMR = 0/04 و SRBMR = 0/02) حاکی از مدیریت مؤثر خطاهای واریانس و کوواریانس است و شاخص GFI،

نسبت واریانس‌ها و کوواریانس‌های توضیح داده شده توسط مدل را منعکس می‌کند. مقدار ثبت شده برای این شاخص (GFI=0.95) با نتایج کای اسکور هم‌راستا است. ارزیابی شاخص‌های الگوهای جایگزین نیز بیانگر مقادیری بیش از ۰,۹ برای نمونه است که سطح مناسبی را نشان می‌دهد. شاخص RMSEA برای مدل‌های با تناسب مطلوب، ۰,۰۸ یا کمتر در نظر گرفته می‌شود و مقدار محاسبه شده برای الگوی عوامل محرکه سرمایه اجتماعی ۰,۰۸ است که بر تناسب نسبی مناسب تأکید دارد. در کل، مدل از برازش کلی مطلوبی برخوردار است؛ به نحوی که اطلاعات میدانی گردآوری شده، عوامل محرکه سرمایه اجتماعی استخراج شده از مرحله کیفی را پشتیبانی می‌کنند (جدول ۳).

جدول ۳. انطباق نمونه محاسبه شده با شاخص‌های برازندگی عوامل پیش‌برنده سرمایه اجتماعی

Table 3. Compliance of the calculated sample with the fitness indices of the driving factors of social capital

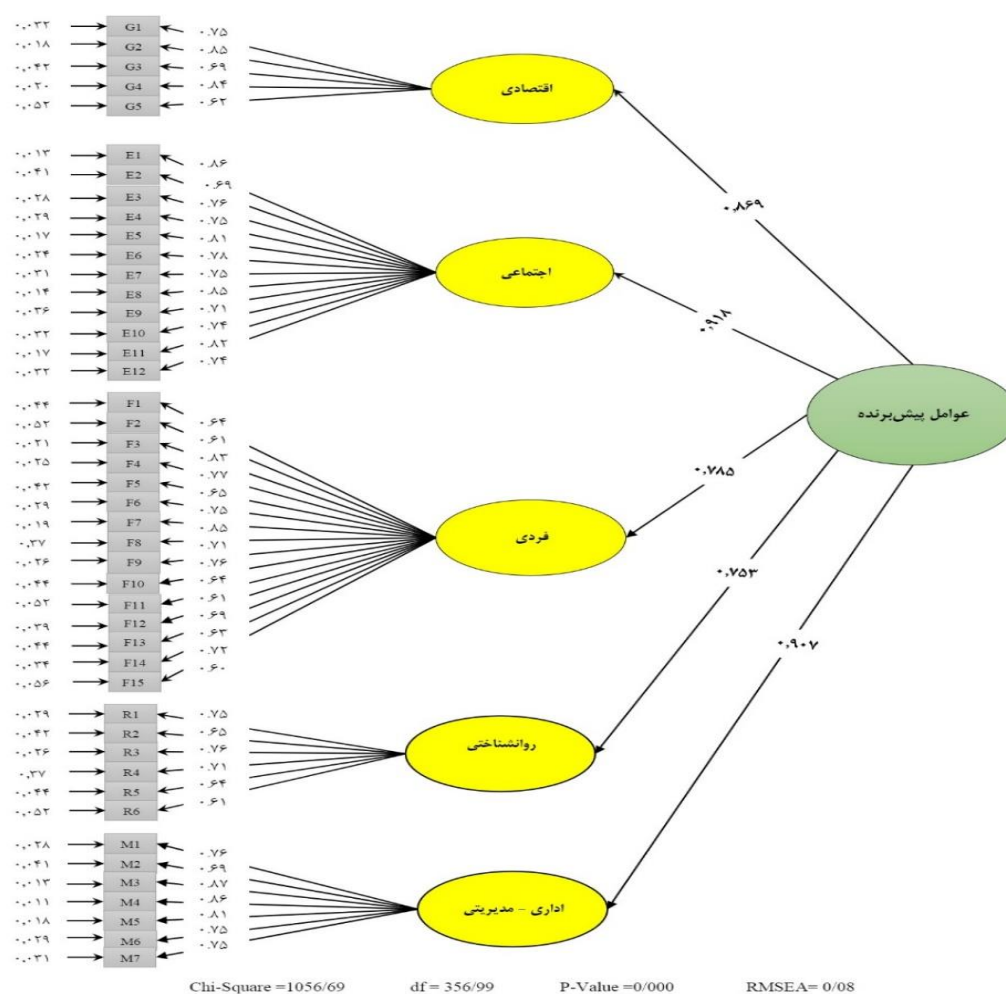
شاخص‌های برازش مدل	حد مطلوب	گزارش شده
مقدار کای اسکور (X^2)	-	۱۰۵۶/۶۹
درجه آزادی (df)	-	۳۵۶/۹۹
نسبت کای اسکور به درجه آزادی (x^2/df)	≤ 3	۲/۹۶
ریشه میانگین توان دوم خطای تقریب (RMSEA)	$RMSEA \leq 0/08$	۰/۰۸
مجذور مقادیر باقیمانده (RBMR)	$RBMR \leq 0/05$	۰/۰۴
مجذور مقادیر باقیمانده استاندارد شده (SRBMR)	$SRBMR \leq 0/05$	۰/۰۲
شاخص برازندگی (GFI)	$0/80 \leq GFI$	۰/۹۵
شاخص برازش تطبیقی (CFI)	$0/90 \leq CFI$	۰/۹۲
شاخص برازش نرم شده (NFI)	$0/90 \leq NFI$	۰/۹۵
شاخص برازش نرم نشده (NNFI)	$0/90 \leq NNFI$	۰/۹۳
شاخص برازندگی فزاینده (IFI)	$0/90 \leq IFI$	۰/۹۱

بررسی اعتبار نمونه اندازه‌گیری با کمک بارهای عاملی، آزمون T و میانگین واریانس به دست آمده (AVE) و اعتماد نمونه اندازه‌گیری، توسط ضریب اعتماد ترکیبی (CR) است؛ به صورتی که مقدار بارهای عاملی مساوی یا بیشتر از ۰,۴، آزمون T بیشتر از ۱/۹۶ باشد، AVE بیش‌تر از ۰/۰۵ و اعتماد ترکیبی بیشتر از ۰/۷ باشد، میزان اعتبار و اعتماد بخش مناسب است. یافته‌های حاصل از تحلیل‌ها بر آن دلالت دارد که بارهای فاکتوری نشانگرها در سطح استاندارد قرار گرفته و مقادیر آنها بیش از ۰/۴ است؛ در حالی که مقادیر آزمون t نیز از آستانه ۱/۹۶ فراتر رفته‌اند. بر این پایه، رابطه معناداری میان نشانگرها و عوامل پنهان برقرار است و تمامی نشانگرها از روایی بالایی در سنجش سازه مربوطه برخوردارند. شاخص میانگین واریانس به دست آمده برای هر ۵ ابعاد مورد مطالعه (اقتصادی، اجتماعی، فردی، روانشناختی و اداری - مدیریتی) بیشتر از ۰/۰۵ است؛ از این رو، هر یک از نشانگرها به‌طور اختصاصی سازه مرتبط با خویش را ارزیابی کرده و طبقه‌بندی نشانگرها در ساختار عوامل اصلی به شیوه‌ای دقیق و مناسب انجام پذیرفته است. برای سنجش میزان پایایی مدل اندازه‌گیری، شاخص پایایی ترکیب استفاده شد. ضریب اعتماد برای هر کدام از سازه‌ها بیشتر از ۰/۰۷ به دست آمد که برداشت گوناگونی از نشانگرها در میان پاسخ‌دهندگان در هنگام پاسخ‌دهی به پرسشنامه وجود داشت و در مجموع، نشانگرها به خوبی توانسته‌اند متغیرهای پنهان را اندازه‌گیری کنند.

طبق تخمین‌های این قسمت بیشترین بار عاملی در میان عوامل اقتصادی به گویه ایجاد فرصت‌های شغلی برای روستاییان (بار عاملی ۰,۸۵)، در بین عوامل اجتماعی به گویه مشارکت داوطلبانه روستاییان در برنامه‌های توسعه و

تحقق کار تیمی (بار عاملی ۰,۸۶)، در بین عوامل فردی به گویه بهبود باور و ارزش‌های متعارف روستایی (بار عاملی ۰,۸۵)، در بین عوامل روان‌شناختی به گویه احساس ارزشمندی و تعلق به جامعه (بار عاملی ۰,۷۶) و در بین عوامل اداری - مدیریتی به گویه تشکیل سازمان‌های غیر دولتی و تقویت نظام پاسخگویی مدیریت روستایی (بار عاملی ۰,۸۷) اختصاص یافته است. به بیانی دیگر این نشانگرها بالاترین نقش را در تغییرات متغیرهای پنهان (عوامل پیش‌برنده مؤثر بر سرمایه اجتماعی) داشته‌اند.

شکل ۴ مقادیر محاسبه‌شده قسمت آزمون ساختاری مدل عوامل پیش‌برنده مؤثر بر سرمایه اجتماعی را نشان می‌دهد. براساس مقادیر آماره T رابطه معنی‌داری بین متغیرهای پنهان درونی و بیرونی نمونه برقرار است. در این بخش، بر پایه مقادیر ضرایب تأثیرگذاری، امکان اولویت‌بندی و محاسبه سهم هر عامل در ساختار مدل پژوهشی به‌صورت مستقل فراهم می‌آید. براساس نتایج به‌دست‌آمده، عامل اجتماعی (با ضریب اثر ۰,۹۱۸)، عامل مدیریتی (با ضریب اثر ۰,۹۰۷)، عامل اقتصادی (با ضریب اثر ۰,۸۶۹)، عامل فردی (با ضریب اثر ۰,۷۸۵) و عامل روان‌شناختی (با ضریب اثر ۰,۷۵۳) به‌ترتیب مهم‌ترین عامل پیش‌برنده مؤثر بر سرمایه اجتماعی هستند.

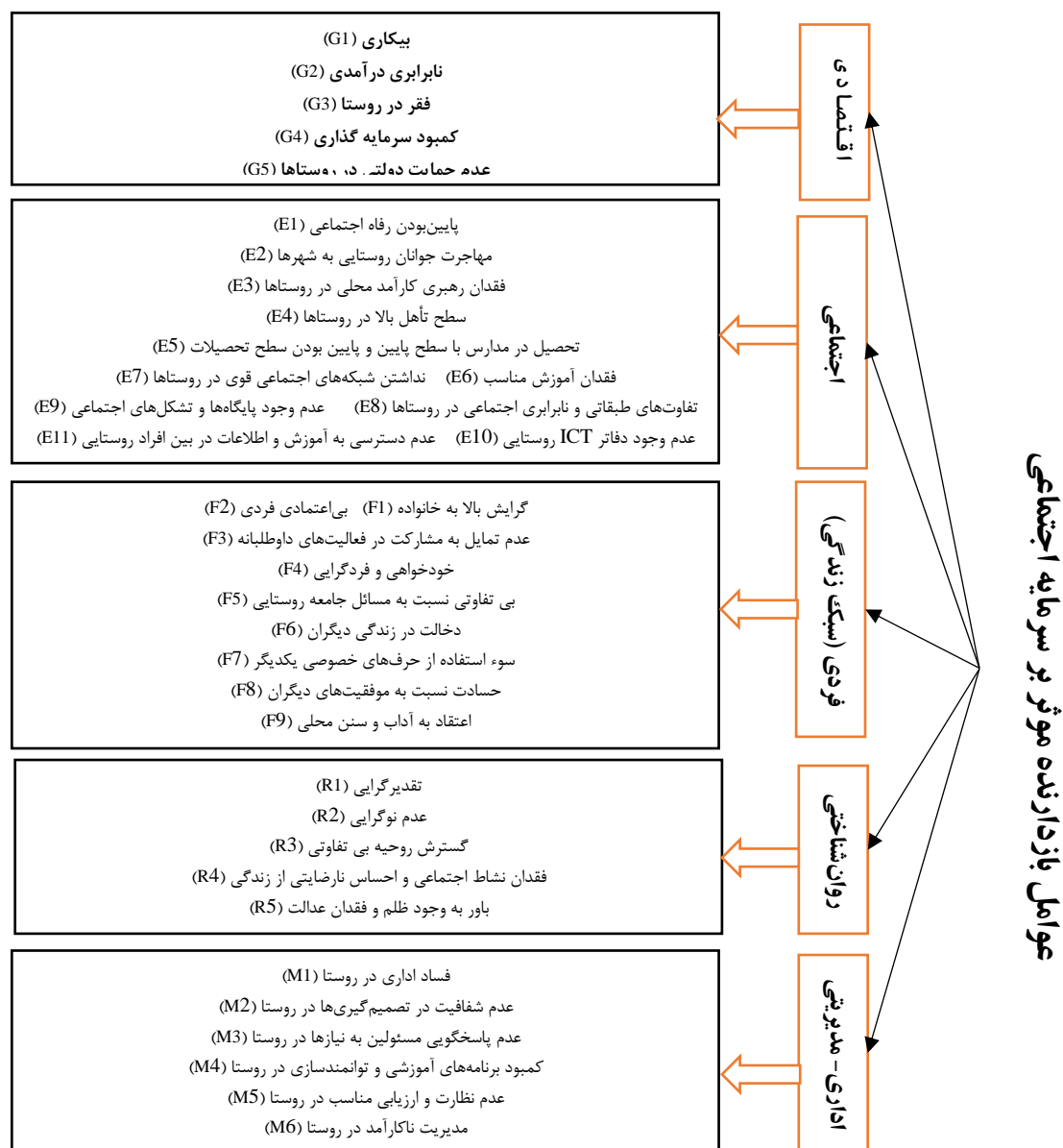


شکل ۴. عوامل پیش‌برنده مؤثر بر سرمایه اجتماعی براساس ضرایب بار عاملی

Figure 4. Driving factors affecting social capital based on factor loading coefficients

عوامل بازدارنده مؤثر بر سرمایه اجتماعی

بر پایه تحلیل محتوای کیفی اطلاعات جمع‌آوری شده از مرور منابع موجود و اجرای مصاحبه‌های میدانی، مفاهیم محوری از متن یادداشت‌ها و مصاحبه‌ها استخراج و طی انجام کدگذاری، ۳۶ عامل بازدارنده مؤثر بر سرمایه اجتماعی شناسایی شد. در مرحله کدگذاری باز، مفاهیم با همدیگر مقایسه و با ادغام مفاهیمی که خصوصیت یکسانی داشتند، ۵ گروه اصلی از عوامل شامل عامل اقتصادی، اجتماعی، فردی (سبک زندگی)، روانشناختی و اداری - مدیریتی شناسایی شد. براساس نتایج به‌دست‌آمده از تحلیل محتوای کیفی بررسی‌ها و منابع مختلف، چارچوب عوامل بازدارنده مؤثر بر سرمایه اجتماعی به‌صورت شکل (۵) طراحی شد.



شکل ۵. عوامل بازدارنده مؤثر بر سرمایه اجتماعی

Figure 5. Inhibitory factors affecting social capital

به‌منظور تأیید مدل و بررسی برازش الگوی اندازه‌گیری مربوط به عوامل بازدارنده مؤثر بر سرمایه اجتماعی، از آزمون تحلیل عاملی تأییدی نوع دوم بهره گرفته شد. برای ارزیابی مدل تحلیل عاملی، از شاخص‌های برازندگی ذکرشده در **جدول (۴)** استفاده شده است. که نتایج نشان‌دهنده برازش مناسب است.

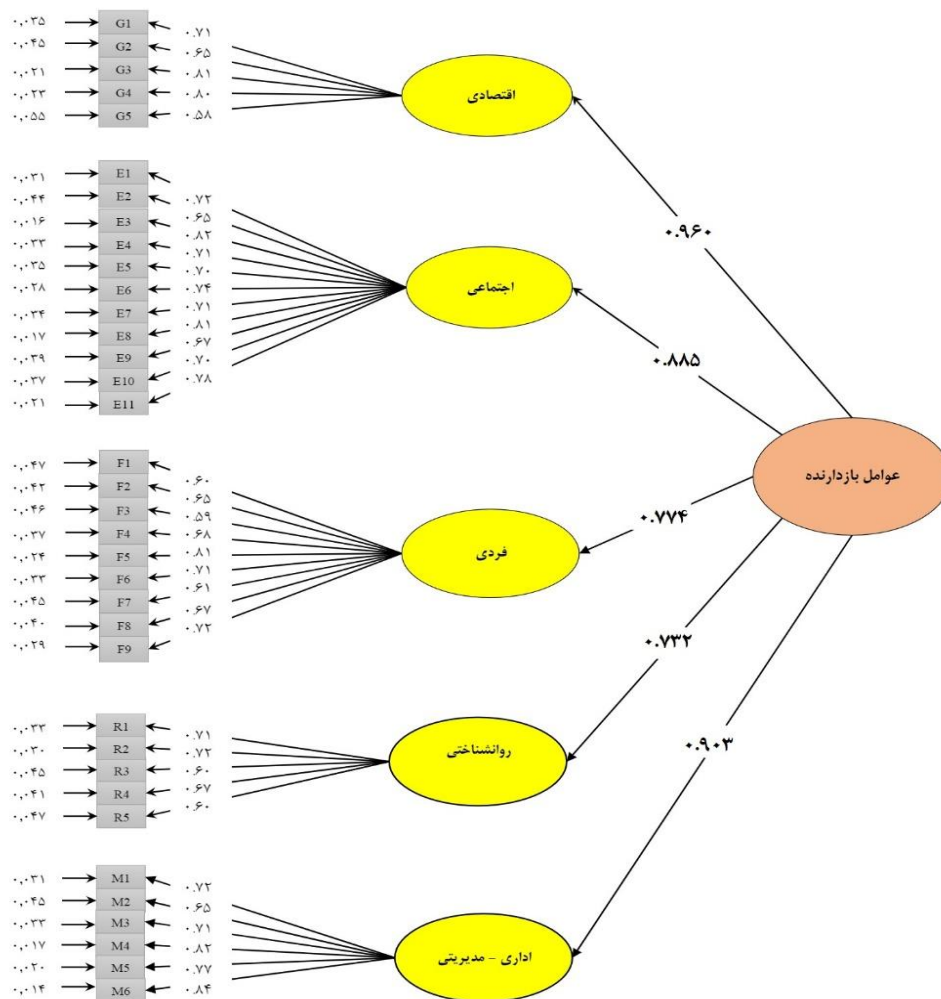
جدول ۴. انطباق نمونه محاسبه‌شده با شاخص‌های برازندگی عوامل بازدارنده سرمایه اجتماعی

Table 4. Compliance of the calculated sample with the fitness indices of the social capital inhibiting factors

گزارش شده	حد مطلوب	شاخص‌های برازش مدل
۱۰۳۹/۳۷	-	مقدار کای اسکویر (X^2)
۳۵۵/۹۵	-	درجه آزادی (df)
۲/۹۲	≤ 3	نسبت کای اسکویر به درجه آزادی (x^2/df)
۰/۰۶	$RMSEA \leq 0/08$	ریشه میانگین توان دوم خطای تقریب (RMSEA)
۰/۰۳	$RBMR \leq 0/05$	مجذور مقادیر باقیمانده (RBMR)
۰/۰۵	$SRBMR \leq 0/05$	مجذور مقادیر باقیمانده استانداردشده (SRBMR)
۰/۹۳	$0/80 \leq GFI$	شاخص برازندگی (GFI)
۰/۹۱	$0/90 \leq CFI$	شاخص برازش تطبیقی (CFI)
۰/۹۴	$0/90 \leq NFI$	شاخص برازش نرم‌شده (NFI)
۰/۹۲	$0/90 \leq NNFI$	شاخص برازش نرم‌نشده (NNFI)
۰/۹۰	$0/90 \leq IFI$	شاخص برازندگی فزاینده (IFI)

طبق تخمین‌های این قسمت بیشترین بار عاملی در میان عوامل اقتصادی به گویه فقر در روستا (بار عاملی ۰,۸۱)، در بین عوامل اجتماعی به گویه فقدان رهبری کارآمد محلی در روستاها (بار عاملی ۰,۸۲)، در بین عوامل فردی به گویه بی تفاوتی نسبت به مسائل جامعه روستایی (بار عاملی ۰,۸۱)، در بین عوامل روان‌شناختی به گویه عدم نوگرایی (بار عاملی ۰,۷۲) و در بین عوامل ادراکی - مدیریتی به گویه مدیریت ناکارآمد در روستا (بار عاملی ۰,۸۴) اختصاص یافته است. به بیانی دیگر این نشانگرها بالاترین نقش را در تغییرات متغیرهای پنهان (عوامل بازدارنده مؤثر بر سرمایه اجتماعی) داشته‌اند.

شکل (۶) مقادیر محاسبه‌شده قسمت آزمون ساختاری مدل عوامل بازدارنده مؤثر بر سرمایه اجتماعی از دیدگاه روستاییان را نشان می‌دهد. براساس مقادیر آماره T رابطه معنی‌داری بین متغیرهای پنهان درونی و بیرونی نمونه برقرار است. در این بخش، بر پایه مقادیر ضرایب تأثیرگذاری، امکان اولویت‌بندی و محاسبه سهم هر عامل در ساختار مدل پژوهشی به‌صورت مستقل فراهم می‌آید. براساس نتایج به‌دست‌آمده، عامل اقتصادی (با ضریب اثر ۰,۹۶۰)، عامل مدیریتی (با ضریب اثر ۰,۹۰۳)، عامل اجتماعی (با ضریب اثر ۰,۸۸۵)، عامل فردی (با ضریب اثر ۰,۷۷۴) و عامل روانشناختی (با ضریب اثر ۰,۷۳۲) به ترتیب مهم‌ترین عامل بازدارنده مؤثر بر سرمایه اجتماعی هستند.



Chi-Square=1039/37 df = 355/95 P-Value = 0/001 RMSEA= 0/06

شکل ۶. عوامل بازدارنده مؤثر بر سرمایه اجتماعی اساس ضرایب بار عاملی

Figure 6. Inhibitory factors affecting social capital based on factor loading coefficients

رتبه‌بندی روستاها از لحاظ عوامل پیش‌برنده و بازدارنده مؤثر بر سرمایه اجتماعی

برای رتبه‌بندی روستاها از لحاظ عوامل پیش‌برنده و بازدارنده مؤثر بر سرمایه اجتماعی از آزمون آزمون کروسکال والیس استفاده شد. همچنین برای قطعیت، نتایج حاصل شده با میانگین متغیرها مقایسه شد که در ادامه به تفکیک تشریح می‌شود (جدول ۵).

جدول ۵. رتبه‌بندی روستاها از لحاظ عوامل پیش‌برنده و بازدارنده مؤثر بر سرمایه اجتماعی

Table 5. Ranking of villages in terms of driving and inhibiting factors affecting social capital

عوامل بازدارنده			عوامل پیش‌برنده		
رتبه	امتیاز	روستا	رتبه	امتیاز	روستا
۱	۱۷۴/۰۵	تازه کند رضاآباد	۱	۱۵۴/۱۷	انزاب علیا
۲	۱۶۲/۱۷	آقچه کندی	۲	۱۴۲/۳۶	گرجان
۳	۱۵۲/۲۵	حسنعلی کندی	۳	۱۳۰/۶۴	آقبلاغ آقاجان خان
۴	۱۴۶/۶۵	خواجه بلاغی	۴	۱۲۹/۲۴	ینگجه
۵	۱۳۷/۰۵	آق قلعه	۵	۱۲۶/۱۸	سامیان
۶	۱۳۲/۶۴	وکیل آباد	۶	۱۲۳/۰۷	الماس
۷	۱۲۷/۶۸	شهریور	۷	۱۲۲/۶۵	قلعه جوق
۸	۱۲۷/۰۲	عموقین	۸	۱۲۳/۱۵	حکیم قشلاقی
۹	۱۲۴/۸۵	خیارک	۹	۱۱۹/۱۲	خشکه رود
۱۰	۱۲۲/۱۳	اردی	۱۰	۱۱۷/۲۵	کرکوق
۱۱	۱۱۸/۲۸	جمادی	۱۱	۱۱۵/۳۴	عموقین
۱۲	۱۱۴/۰۹	پیر آلقیر	۱۲	۱۱۳/۵۶	خیارک
۱۳	۱۱۱/۵۴	حکیم قشلاقی	۱۳	۱۱۰/۲۴	حمل آباد
۱۴	۱۰۸/۲۹	خشکه رود	۱۴	۱۰۹/۲۸	جمادی
۱۵	۱۰۵/۵۶	حمل آباد	۱۵	۱۰۹/۰۲	پیر آلقیر
۱۶	۱۰۲/۵۱	الماس	۱۶	۱۰۶/۵۵	شهریور
۱۷	۹۹/۱۳	قلعه جوق	۱۷	۱۰۵/۳۲	وکیل آباد
۱۸	۹۸/۱۶	زردآلو	۱۸	۱۰۲/۱۱	آق قلعه
۱۹	۹۶/۴۱	گلی	۱۹	۱۰۱/۵۶	قره‌تپه
۲۰	۹۴/۱۷	کرکوق	۲۰	۱۱۰/۳۵	گلی
۲۱	۹۱/۵۰	کل تپه	۲۱	۹۷/۱۷	اردی
۲۲	۹۰/۲۱	اروانق	۲۲	۹۶/۲۶	کل تپه
۲۳	۸۵/۷۱	بنفشه درق	۲۳	۹۲/۲۸	زردآلو
۲۴	۸۴/۴۴	سامیان	۲۴	۹۱/۱۱	بنفشه درق
۲۵	۸۱/۱۳	انزاب علیا	۲۵	۸۹/۹۷	تازه کند رضاآباد
۲۶	۷۷/۲۴	قره‌تپه	۲۶	۸۸/۱۶	خواجه بلاغی
۲۷	۷۶/۱۸	آقبلاغ آقاجان خان	۲۷	۸۶/۲۱	اروانق
۲۸	۷۵/۵۶	ینگجه	۲۸	۸۴/۸۷	آقچه کندی
۲۹	۶۹/۲۴	گرجان	۲۹	۷۹/۲۶	حسنعلی کندی

منبع: یافته‌های پژوهش، ۱۴۰۴

طبق جمع امتیاز از نظر عوامل بازدارنده سه روستای تازه کند رضاآباد (امتیاز ۱۷۴/۰۵)، آقچه کندی (امتیاز ۱۶۲/۱۴) و حسنعلی کندی (امتیاز ۱۵۲/۲۵) دارای بیشترین و سه روستای گرجان (امتیاز ۶۹/۲۴)، ینگجه (امتیاز

۷۵/۵۶) و آقبلاغ آقاجان خان (امتیاز ۱۸/۷۶) دارای کمترین عوامل بازدارنده سرمایه اجتماعی هستند. از نظر عوامل پیش‌برنده نیز سه روستای انزاب علیا (امتیاز ۱۷/۱۵۴)، گرجان (امتیاز ۳۶/۱۴۲) و آقبلاغ آقاجان خان (امتیاز ۶۴/۱۳۰) دارای بیشترین عوامل پیش‌برنده و سه روستای حسنعلی کندی (امتیاز ۲۶/۷۹)، آچه کندی (امتیاز ۸۷/۸۴) و اروانق (امتیاز ۲۱/۸۶) دارای کمترین عوامل پیش‌برنده سرمایه اجتماعی هستند.

بحث و نتیجه‌گیری

در دوران معاصر، به‌منظور دستیابی به سطوح پیشرفته‌تری از توسعه در نواحی روستایی، مجموعه‌ای از استراتژی‌ها و ابتکارات متنوع به کار گرفته شده است. این رویکردها بر جنبه‌هایی نظیر ارتقای بهره‌وری، پیشرفت دانش و فناوری، بهینه‌سازی زیرساخت‌های ارتباطی، تقویت درآمدزایی و ایجاد فرصت‌های شغلی، مهار فقر و نابرابری‌های اجتماعی و گوناگونی بخشی به ساختارهای اقتصادی روستایی تمرکز دارند. کلیت این اقدامات در راستای تحقق پایداری و پیشرفت جوامع روستایی هدایت می‌شود. نقش محوری سرمایه اجتماعی در فرآیند توسعه روستایی، به‌عنوان موضوعی نوظهور در تحقیقات اخیر، مورد تأکید فزاینده‌ای قرار گرفته است. پیش‌نیاز اساسی برای تکامل هر جامعه‌ای - به‌ویژه در بسترهای روستایی - شامل تقویت همبستگی اجتماعی، گسترش سطوح مشارکت مدنی و به‌طور خاص، پرورش اعتماد دوجانبه میان شهروندان و نهادهای حکومتی است؛ عناصری که همگی به‌عنوان اجزای کلیدی سرمایه اجتماعی شناخته می‌شوند. در این پژوهش به بررسی عوامل پیش‌برنده و بازدارنده مؤثر بر سرمایه اجتماعی (نمونه موردی: روستاهای بخش مرکزی استان اردبیل) پرداخته شد و نتایج نشان داد عامل اجتماعی (با ضریب اثر ۰,۹۱۸)، عامل مدیریتی (با ضریب اثر ۰,۹۰۷) و عامل اقتصادی (با ضریب اثر ۰,۸۶۹) به‌ترتیب مهم‌ترین عامل پیش‌برنده سرمایه اجتماعی هستند؛ به‌طوری که شفیع ثابت و ابراهیمی‌پور (۱۴۰۱) نیز به این نتیجه رسیده‌اند که عوامل نهادی، اجتماعی فردی و اقتصادی با متغیر سرمایه اجتماعی رابطه معناداری دارند. به‌گونه‌ای که عوامل نهادی، عوامل اجتماعی و عوامل اقتصادی به‌ترتیب بیشترین تأثیر را در میان سایر عوامل مؤثر بر سرمایه اجتماعی داشته است. بنابر پژوهش کاسالی و همکاران نیز عامل اجتماعی نه‌تنها به‌عنوان یک مؤلفه برجسته در ساختار سرمایه اجتماعی تلقی می‌شود، به‌مثابه هسته مرکزی و معیار کلیدی در مباحث نظری و کاربردی مرتبط با سرمایه اجتماعی عمل می‌کند (Kasalie et al., 2021). همچنین عامل اقتصادی (با ضریب اثر ۰,۹۶۰)، عامل مدیریتی (با ضریب اثر ۰,۹۰۳) و عامل اجتماعی (با ضریب اثر ۰,۸۸۵) به‌ترتیب مهم‌ترین عامل بازدارنده مؤثر بر سرمایه اجتماعی هستند. این نتایج نشان‌دهنده اهمیت هر سه عامل اقتصادی، اجتماعی و مدیریتی در بحث موانع و عوامل پیش‌بران سرمایه اجتماعی در بین روستاییان است. در این راستا پژوهش کارهینا و همکاران نشان داده است یک معضل که مانع رسیدن به توسعه روستایی و ایجاد پیامدهای نامطلوب در روستا شده است؛ فقر یا همان بحث اقتصادی است (Karhina et al., 2019). طبق یافته‌های لیانگ و همکاران نابرابری درآمدی در روستاها به‌عنوان یکی از اصلی‌ترین عوامل بازدارنده اقتصادی و سرمایه اجتماعی در این مناطق شناخته می‌شود (Ling et al., 2015). این نابرابری اغلب به دلیل عدم توزیع منصفانه منابع و فرصت‌های اقتصادی، افزایش مهاجرت افراد جوان به شهرها به دلیل فرصت‌های بهتر شغلی در آنجا و کاستی

در تأمین خدمات اساسی مانند بهداشت، آب شرب و زیرساخت‌های اجتماعی ایجاد می‌شود. به گمان **صلاحی اصفهانی (۱۳۹۸)** نیز عدم مدیریت کارآمد باعث می‌شود که مشکلات و چالش‌های موجود در روستاها به‌درستی شناسایی و حل نشوند. این امر منجر به افزایش مشکلاتی نظیر بیکاری، فقر و مهاجرت می‌شود که تأثیرات منفی گسترده‌ای بر سرمایه اجتماعی دارند. عدم توانایی مدیران در ایجاد برنامه‌های مؤثر برای بهبود زیرساخت‌ها و رفاه اجتماعی موجب می‌شود که روابط اجتماعی و همکاری‌های میان افراد روستا تضعیف شود و افراد بیشتر به دنبال منافع شخصی خود بروند تا اینکه به‌صورت جمعی عمل کنند.

درنهایت نتایج آزمون کروسکال وایس نشان داد سه روستای تازه کند رضاآباد (امتیاز ۰/۱۷۴)، آنچه‌کندی (امتیاز ۱/۱۶۲) و حسنعلی‌کندی (امتیاز ۲/۱۵۲) دارای بیشترین عوامل بازدارنده و روستاهای انزاب علیا (امتیاز ۱/۱۵۴)، گرجان (امتیاز ۳/۱۴۲) و آقبلاغ آقاجان خان (امتیاز ۶/۱۳۰) دارای بیشترین عوامل پیش‌برنده سرمایه اجتماعی هستند.

متناسب با یافته‌ها پیشنهاداتی بدین شرح برای رفع موانع سرمایه اجتماعی و بهبود آن ارائه می‌شود:

- نظارت و ارزیابی مناسب در روستا؛ زیرا عدم نظارت و ارزیابی مناسب در روستاها می‌تواند منجر به کاهش کیفیت و اثربخشی برنامه‌ها و پروژه‌های اجرایی شود. همچنین هنگامی که ساکنان روستا شاهد عدم پاسخگویی مسئولین به مشکلات و نیازهایشان باشند، احساس بی‌تفاوتی و عدم تعلق به جامعه خود پیدا می‌کنند که این امر مستقیماً سرمایه اجتماعی را تضعیف می‌کند.

- آموزش و ارتقای اطلاعات و دانش در بین روستاییان باعث افزایش مشارکت و همکاری اجتماعی، تقویت اعتماد و همبستگی اجتماعی و توانمندسازی افراد می‌شود که به‌طور مستقیم به تقویت سرمایه اجتماعی و بهبود شرایط زندگی در جوامع روستایی کمک می‌کند.

- افزایش فرصت‌های کسب‌وکار و بهره‌وری نیروی کار روستاییان با ایجاد و تقویت روابط اجتماعی، کاهش نابرابری‌های اقتصادی و توانمندسازی افراد به تقویت سرمایه اجتماعی و بهبود شرایط زندگی در جوامع روستایی منجر می‌شود.

- سازماندهی و اجرای برنامه‌های جمعی توسط شوراهای روستایی و دهیاری‌ها، در کنار افزایش سطح مشارکت فعال ساکنان روستایی، به تقویت پیوندهای اعتماد اجتماعی یاری می‌رساند و درنهایت، به ارتقای کلی سرمایه اجتماعی می‌انجامد.

منابع

ایمانی، بهرام، طورنی، علی، و خسروی مهر، حمیده (۱۳۹۹). سطح‌بندی مراکز روستایی بر اساس مفهوم سرمایه اجتماعی (مطالعه موردی: روستاهای شهرستان مینودشت). *برنامه ریزی و توسعه کالبدی*، ۷(۱)، ۶۱-۷۷.

<https://doi.org/10.30473/psp.2020.6799>

پاک سرشت، سلیمان (۱۳۹۴). *سرمایه اجتماعی در ایران (وضعیت، چالش‌ها و راهبردها)*. نشر نور علم.

پیراهری، نیر (۱۳۸۸). سرمایه اجتماعی در نظریات جدید. *پژوهش‌نامه علوم اجتماعی*، ۳(۳)، ۲۱۷-۲۲۹.

<https://www.magiran.com/paper/871764>

حیدری ساربان، وکیل (۱۳۹۸ الف). تحلیل عوامل بهبود وفاق اجتماعی روستایی. فصلنامه علمی مطالعات برنامه‌ریزی سکونتگاه‌های انسانی، ۱ (۳)، ۶۷۷-۶۹۲. <https://www.magiran.com/paper/2213026>

حیدری ساربان، وکیل (۱۳۹۸ ب). سرمایه اجتماعی به‌مثابه توسعه روستایی. دانشگاه محقق اردبیلی.

شانازی، کاروان، سعدی، حشمت‌اله، و موحدی، رضا (۱۳۹۹). جایگاه تعاونی‌های تولید روستایی در ظرفیت‌سازی سرمایه اجتماعی جوامع محلی شهرستان همدان. پژوهش‌های روستایی، ۱۱ (۱)، ۱۴۰-۱۵۷.

<https://doi.org/10.22059/jrur.2020.293247.1425>

شفیعی ثابت، ناصر، و ابراهیمی پور، فائزه (۱۴۰۱). واکوی عوامل مؤثر بر بهبود سرمایه اجتماعی در سکونتگاه‌های روستایی (مطالعه موردی: بخش اسفندقه، شهرستان جیرفت). پژوهش‌های دانش زمین، ۱۳ (۳)، ۱۲۲-۱۳۸.

<https://doi.org/10.48308/esrj.2022.102260>

صلاحی اصفهانی، گیتی (۱۳۹۸). نقش سرمایه اجتماعی در توسعه روستایی (منطقه مورد مطالعه: روستای عشایری قره بلاغ). فصلنامه پژوهش‌های بوم‌شناسی شهری، ۲ (۳)، ۵۲-۶۸.

https://grup.journals.pnu.ac.ir/article_52.html

طیبنیا، علی، سوری، علی، و میرزابابایی، مبین (۱۳۹۸). تأثیر آموزش بر سرمایه اجتماعی. پژوهش‌ها و سیاست‌های اقتصادی، ۲۷ (۹۱)، ۲۶۱-۲۸۸. <https://www.magiran.com/paper/2071993>

کاراوند، امید، چناری، وحید، و امیرنژاد، قنبر (۱۴۰۱). طراحی الگوی عوامل سازنده سرمایه اجتماعی با تأکید بر سرمایه اخلاقی. اخلاق در علوم و فناوری، ۱۷ (۴)، ۱۴۰-۱۴۸.

<https://ethicsjournal.ir/article-1-2852-fa.html>

کرگانی، امیرحسین، امیری، سجاد، و قربانی، معصومه (۱۴۰۲). نقش سرمایه اجتماعی در توسعه روستایی مبتنی بر توان‌افزایی جوامع محلی؛ مطالعه موردی: روستای اشتیوان، شهرستان باخرز، استان خراسان رضوی. مسکن و محیط روستا، ۴۲ (۱۸۱)، ۳۱-۴۴. <https://jhre.ir/article-1-2324-fa.html>

کورکی نژاد، ژاله (۱۴۰۱). نقش سرمایه اجتماعی بر توسعه پایدار اقتصادی در نواحی روستایی شهرستان سیرجان. اقتصاد فضا و توسعه روستایی، ۱۱ (۲)، ۲۰۷-۲۳۲. <https://www.ensani.ir/fa/article/509088>

محمودی، سمیرا، رکن‌الدین افتخاری، عبدالرضا، و غفاری، غلامرضا (۱۳۹۵). بومی‌سازی شاخص‌های سرمایه اجتماعی در مناطق روستایی ایران. پژوهش‌های روستایی، ۷ (۴)، ۶۱۸-۶۴۲.

<https://sid.ir/paper/180831/fa>

مرکز آمار ایران (۱۴۰۰). سرشماری نفوس و مسکن اردبیل.

موسی خانی، مرتضی، الوانی، مهدی، محمودزاده، ابراهیم، و علی‌دادی تلخستانی، یاسر (۱۳۹۸). عوامل مؤثر بر ایجاد سرمایه اجتماعی دوسوتوان. مطالعات مدیریت بهبود و تحول، ۲۸ (۹۲)، ۳۵-۶۴.

<https://doi.org/10.22054/jmsd.2019.10104>

یوسفی، نازیلا، اسماعیلی، سجاد، تبریزچی، نرگس، و بابایی، فاطمه (۱۳۹۹). عوامل مؤثر بر سرمایه اجتماعی جوانان در ایران: مرور دامنه و مرور ساختارمند. نشریه فرهنگ و ارتقای سلامت، ۴ (۳)، ۲۸۹-۲۹۹.

https://ijhp.ir/browse.php?a_code=A-10-1-139&slc_lang=fa&sid=1

References

- Alpino, M., & Mehlum, H. (2023). Two notions of social capital. *The Journal of Mathematical Sociology*, 47(4), 255-282. <https://doi.org/10.1080/0022250X.2021.2004597>
- Alzboun, N. M.. (2019). Domestic tourism in Jordan: Patterns challenges and opportunities. *Journal Of Environmental Management and Tourism*, 2(34), 281-291. [https://doi.org/10.14505//jemt.v10.2\(34\).01](https://doi.org/10.14505//jemt.v10.2(34).01)
- Anakpo, G., Mishi, S., Tshabalala, N., & Mushonga, F. B. (2024). Sustainability of Credit Union: A Systematic Review of Measurement and Determinants. *Journal of African Business*, 25(3), 509-530. <https://doi.org/10.1080/15228916.2023.2185423>
- Cappiello, G., Giordani, F., & Visentin, M. (2020). Social Capital and its Effect on Networked Firm Innovation and Competitiveness. *Industrial Marketing Management*. 89, 422-430. <https://doi.org/10.1016/j.indmarman.2020.03.007>
- Heydari Sarban, V. (2019). Analysis of Factors for Improving Rural Social Harmony. *Quarterly Journal of Human Settlement Planning Studies*, 1(3), 677-692. https://journals.iau.ir/article_673167.html [In Persian]
- Heydari Sarban, V. (2019). *Social capital as rural development*. Mohaghegh Ardabili University. [In Persian]
- Imani, B., Tourni, A., & Khosravi Mehr, H. (2019). Leveling rural centers based on the concept of social capital (case study: villages in Minoodasht County). *Physical Planning and Development*, 5(1), 61-77. <https://doi.org/10.30473/psp.2020.6799> [In Persian]
- Kasalie, J., Alpaslan, B., & Eker, E. E. (2021). The role of social capital in environmental protection efforts: evidence from Turkey. *Journal of Applied Statistics*, 48(13-15), 2626-2642. <https://doi.org/10.1080/02664763.2020.1843609>
- Karavand, O., Chenari, V., & Amirnezhad, Q. (2018). Designing a model of factors that create social capital with an emphasis on moral capital. *Ethics in Science and Technology*, 17(4), 140-148. <http://ethicsjournal.ir/article-1-2852-fa.html> [In Persian]
- Kargani, A. H., Amiri, S., & Ghorbani, M. (2013). The role of social capital in rural development based on empowering local communities; Case study: Shtivan village, Bakherz county, Khorasan Razavi province. *Housing and Rural Environment*, 42(181), 31-44. <https://jhre.ir/article-1-2324-fa.html> [In Persian]
- Karhina, B., Eriksson, M., Ghazinour, M., & Ng, N. (2019). What determines gender inequalities in social capital in Ukraine?. *SSM-population health*, 8, 100383. <https://doi.org/10.1016/j.ssmph.2019.100383>
- Korkinejad, Zh. (2013). The role of social capital on sustainable economic development in rural areas of Sirjan county. *Spatial Economics and Rural Development*, 11(40), 207-232. <https://www.doi.org/10.22034/ajcoop.2022.297403.1710> [In Persian]
- Lefebvre, V.M., Sorenson, D. Henchion, M., & Gellynck, X. (2016). Social Capital and Knowledge Sharing Performance of Learning Networks. *International Journal of Information Management*, 36(4): 570-579. <https://doi.org/10.1016/j.ijinfomgt.2015.11.008>
- Ling, Q., Huang LU, H., & Wang, X. (2015). Social capital, member Participation, and Cooperative Performance: Evidence from China's Zhejiang. *International Food and Agribusiness Management Review*, 18(1), 49- 78. https://www.researchgate.net/publication/281762869_Social_capital_member_participation_and_cooperative_performance_Evidence_from_China's_Zhejiang
- Mahmoudi, S., Rokn-eddin Eftekhari, A., & Ghaffari, G. (2016). Localization of social capital indicators in rural areas of Iran. *Rural Research*, 7(4), 618-642. <https://sid.ir/paper/180831/fa> [In Persian]
- Mousakhani, M., Alvani, M., Mahmoudzadeh, E., & Alidadi Talkhestani, Y. (2019). Factors affecting the creation of ambivalent social capital. *Improvement and Development Management Studies*, 28(92), 35-64. <https://doi.org/10.22054/jmsd.2019.10104> [In Persian]
- Pirahari, N. (2009). Social Capital in New Theories. *Social Sciences Research Journal*, 3(3), 217-229. <http://noo.rs/G975o> [In Persian]

- Richmond, L., & Casali, L. (2022). The role of social capital in fishing community sustainability: Spiraling down and up in a rural California port. *Marine Policy*, 137, 104934. <https://doi.org/10.1016/j.marpol.2021.104934>
- Salahi Esfahani, G. (2019). The Role of Social Capital in Rural Development (Study Area: Qara-Bolagh Nomadic Village). *Quarterly Journal of Urban Ecology Research*, 2(3), 52-68. https://grup.journals.pnu.ac.ir/article_52.html [In Persian]
- Shafii Sabet, N., & Ebrahimipour, F. (2013). Analysis of factors affecting the improvement of social capital in rural settlements (case study: Esfandigheh district, Jiroft county). *Earth Science Research*, 13(3), 122-138. <https://doi.org/10.48308/esrj.2022.102260> [In Persian]
- Shanazi, K., Saadi, H., & Movahedi, R. (2019). The role of rural production cooperatives in building the social capital capacity of local communities in Hamadan County. *Rural Studies*, 11(1), 140-157. <https://www.doi.org/10.22059/jrur.2020.293247.1425> [In Persian]
- Tayebnia, A., Souri, A., & Mirzababaei, M. (2019). The Effect of Education on Social Capital. *Economic Research and Policies*, 27(91), 261-288. <http://qjerp.ir/article-1-2449-fa.html> [In Persian]
- Villalonga-Olives, E., & Kawachi, I. (2015). The measurement of bridging social capital in population health research. *Health & Place*, 36, 47-56. <https://doi.org/10.1016/j.healthplace.2015.09.002>
- Yin, J., Bi, S., Dong, S., Hao, J., Zhang, S., & Li, J. (2025). Impact of health shocks on social capital: How long will it persist?. *SSM-population health*, 30, 101800. <https://doi.org/10.1016/j.ssmph.2025.101800>
- Yousefi, N., Esmaili, S., Tabrizchi, N., & Babaei, F. (2019). Factors affecting the social capital of youth in Iran: A scoping and structured review. *Journal of Culture and Health Promotion*, 4(3), 289-299. <http://ijhp.ir/article-1-319-fa.html> [In Persian]