

## گونه‌شنای سفال عصر مفرغ دشت الشتر

مهدی حیدری، دکتر رضا رضالو

دانشجوی دکتری باستان شناسی دانشگاه محقق اردبیلی

استادیار باستان شناسی دانشگاه محقق اردبیلی

[Reza\\_rezooloo@yahoo.com](mailto:Reza_rezooloo@yahoo.com)

تاریخ دریافت ۱۳۹۴/۷/۳ تاریخ پذیرش ۱۳۹۴/۸/۲۰

### چکیده

منطقه زاگرس مرکزی سهم مهمی را در مطالعه فرهنگ‌های عصر مفرغ ایران دارد. دشت الشتر که به نوعی می‌توان آن را قلب زاگرس مرکزی به حساب آورد، در این ارتباط دارای اهمیت است. مطالعه بر روی سفال‌های دشت الشتر در عصر مفرغ می‌تواند در تنظیم گاهنگاری منطقه راهگشا باشد. از این رو در این تحقیق به ارزیابی و بررسی یافته‌های سفالی که از طریق بررسی‌های سطحی به دست آمده‌اند، پرداخته می‌شود. در کل یافته‌های سفالی این منطقه با نواحی همجوار مقایسه شده و از طریق این مقایسه، گاهنگاری عصر مفرغ دشت الشتر پیشنهاد می‌گردد. علاوه بر این ارزیابی، ارتباطات فرهنگی دشت الشتر با مناطق همجوار مانند منطقه شمالی زاگرس مرکزی، پشتکوه و دشت خوزستان از طریق یافته‌های سفالی پرداخته می‌شود. در نهایت نتایجی که از این تشابهات گونه‌شناختی مانند رنگ، نقش و فرم سفال‌ها استخراج می‌شود، ارائه می‌گردد. همچنین در این تحقیق، بررسی دوره‌های قدیم، میانه و جدید عصر مفرغ در دشت الشتر نیز پرداخته شود. علاوه بر این، نگارندگان در دوره‌های میانی و جدید که هم‌زمان با گودین III در نظر گرفته شده است، سعی نموده‌اند که به بررسی وجود فازهای مختلف گودین III در دشت الشتر با توجه به یافته‌های سفالی ارائه شده، پردازند. بدیهی است که جهت انجام این منظور تعداد ۴۶ نمونه سفال به هیچ وجه کافی نیست، اما با توجه به محدودیت‌های موجود سعی بر آن شده است که از میان چند نمونه سفال مشابه حداقل یک مورد در اینجا معرفی گردد.

واژگان کلیدی: زاگرس مرکزی، دشت الشتر، عصر مفرغ، سفال، گونه‌شناسی، تپه گودین.

## مقدمه

سفالگری و رشته‌های مرتبط با آن، از جمله هنرهای با سابقه در ایران می‌باشد. معمولاً در بررسی محوطه‌های باستانی، سفال در دسترس‌ترین و فراوان‌ترین مواد فرهنگی را تشکیل می‌دهد.

عصر مفرغ در ایران، از حدود اوایل هزاره سوم پ.م آغاز می‌شود و تا اواسط هزاره دوم پ.م ادامه می‌یابد. این دوره پیش از تاریخ در ایران، به جهت برخی از تحولات از جمله: ظهور شهرنشینی، پیدایش خط و نگارش در مناطق جنوب غربی، پیدایش برخی از فناوری‌ها از جمله فناوری ساخت فلز مفرغ و ... دارای اهمیت است (طلایی: ۱۳۸۸، ۶۸-۳۹).

در این زمینه دشت الشتر، در زاگرس مرکزی از موقعیت و جایگاه ویژه‌ای برخوردار است. این دشت که در شمال استان لرستان قرار دارد، به نوعی باید آن را قلب زاگرس مرکزی نامید. همین عامل، اهمیت دشت الشتر را در ارتباط با زاگرس مرکزی نشان می‌دهد.

سه فاکتور بالا یعنی، سفال، عصر مفرغ و دشت الشتر موجب تقویت فکر مطالعه و گونه‌شناسی سفال عصر مفرغ دشت الشتر در نگارندگان شد. با وجود مطالعات جسته و گریخته‌ای که در گذشته توسط باستان‌شناسان در دشت الشتر صورت گرفته، دانسته‌های ما از وضعیت فرهنگی این منطقه در عصر مفرغ کامل نیست. در این تحقیق سعی شده است با توجه به یافته‌های سفالی ارائه شده، به بررسی دوره‌های قدیم، میانه و جدید عصر مفرغ در دشت الشتر پرداخته شود. علاوه بر این، نگارندگان در دوره‌های میانی و جدید که همزمان با گودین III در نظر گرفته شده است، سعی نموده‌اند که به بررسی

وجود فازهای مختلف گودین III در دشت الشتر با توجه به یافته‌های سفالی ارائه شده، بپردازند. بدیهی است که جهت انجام این منظور تعداد ۴۶ نمونه سفال به هیچ وجه کافی نیست، اما با توجه به محدودیت‌های موجود سعی بر آن شده است که از میان چند نمونه سفال مشابه حداقل یک مورد در اینجا معرفی گردد.

## موقعیت، وسعت و حدود جغرافیایی الشتر

شهرستان الشتر در شمال استان لرستان و در ۵۰ کیلومتری شمال شهر خرم آباد قرار دارد. این شهرستان از شمال به رشته کوه گرین (گری) که از کوه‌های مرتفع زاگرس مرکزی محسوب می‌شود و سراسر شمال لرستان را در بر گرفته و در حد فاصل بین شهرهای نهاوند و الشتر قرار گرفته است، محدود می‌گردد. از سمت جنوب و شرق به شهرستان خرم آباد، از شمال شرقی به شهرستان بروجرد و از غرب به شهرستان نورآباد منتهی می‌گردد. دشت الشتر یک دشت کم وسعت است که به وسیله کوه‌ها محصور شده است (نقشه ۱). شهرستان الشتر بر اساس آخرین تقسیمات کشوری ۱۷۸۸ کیلومتر مربع وسعت دارد که در بین ۱۰ شهرستان استان، رتبه ششم را از نظر وسعت دارد. این شهرستان دارای دو بخش مرکزی و فیروزآباد است و جمعاً شش دهستان دارد که چهار دهستان دوآب، قلعه مظفری، هنام، و یوسفوند در بخش مرکزی و دو دهستان فیروزآباد و قلابی در بخش فیروزآباد قرار دارند (آذری فر: ۱۳۸۸، ص ۲۲)

## پیشینه مطالعات باستان شناسی در الشتر

در شهرستان الشتر پیش از همه، اورل استاین به مطالعه و بررسی محوطه های باستانی آن پرداخت. در طی بررسی ایشان برخی از محوطه های عصر مفرغ الشتر شناسایی گردید (Stine, 1940: 280-300). کلر گاف، در طی بررسی های باستان شناسی که در شمال لرستان در طی سال های ۱۹۶۷-۱۹۶۳ م داشت، از الشتر نیز دیدن نمود (Goff, 1968). لویی واندنبرگ به بررسی محوطه های باستانی دشت الشتر پرداخت که برخی از محوطه های عصر مفرغ دشت الشتر از جمله تپه گریان، تپه بتکی، چغابال و چغاکبود را معرفی نمود (واندنبرگ: ۱۳۷۹، ص ۹۵). در سال ۱۳۴۸ ه.ش حمید ایزدپناه با هدف معرفی آثار باستانی لرستان، تعداد قابل توجهی از آثار استان لرستان و شهرستان الشتر را شناسایی کرد و بعدها تحت عنوان کتابی با مضمون آثار باستانی و تاریخی لرستان به چاپ رساند (ایزدپناه، ۱۳۷۶). در سال ۱۳۷۶ ه.ش علی سجادی از طرف اداره میراث فرهنگی استان لرستان ماموریت مطالعه و بررسی شهرستان الشتر را یافت. گزارش کار ایشان هم اکنون در اداره میراث فرهنگی استان لرستان نگهداری می شود (سجادی، ۱۳۷۶). همچنین در سال های ۱۳۸۵ و ۱۳۸۶ ه.ش داوود داوودی نیز از طرف اداره میراث فرهنگی استان لرستان در طی دو فصل، به مطالعه آثار باستانی و تاریخی شهرستان الشتر پرداخت (داوودی، ۶-۱۳۸۵).

## محوطه های عصر مفرغ در دشت الشتر

در دشت الشتر ۲۴ محوطه پیش از تاریخ در ارتباط با عصر مفرغ شناسایی شده است. همانطور که

پیشتر نیز اشاره شد، در این تحقیق سعی شده است که از چندین نمونه سفال مشابه در میان یافته های سفالی عصر مفرغ دشت الشتر، حداقل یک مورد در اینجا معرفی گردد. در این تحقیق تعداد ۴۶ نمونه سفال از محوطه های قی گر (در شمال دشت الشتر)، ورکمر (در شمال دشت الشتر)، گریان (در شمال دشت الشتر)، امرایی (در شرق دشت الشتر)، نصرآباد (در شرق دشت الشتر)، اولادعلی (در مرکز دشت الشتر)، دیم (در مرکز دشت الشتر)، شهسوار (در جنوب دشت الشتر)، بتکی (در شمال غرب دشت الشتر)، رومشته (در شمال غرب دشت الشتر)، سیل (در غرب دشت الشتر)، چال زر (در غرب دشت الشتر)، ماهور (در غرب دشت الشتر)، شادیه (در جنوب دشت الشتر) و دره زخال (در جنوب دشت الشتر) معرفی شده اند. این نمونه های سفالی از طریق بررسی های سطحی به سرپرستی سجادی و داوودی (سجادی: ۱۳۷۶؛ داوودی، ۶-۱۳۸۵) و همچنین نگارندگان به دست آمده است.

## طبقه بندی سفال عصر مفرغ دشت الشتر

از آنجا که دشت الشتر در شمال لرستان قرار دارد، از این رو نگارندگان کار مقایسه و تجزیه و تحلیل یافته های سفالی خود را بر اساس محوطه های شاخص منطقه زاگرس مرکزی تنظیم نموده اند. تپه گودین<sup>۱</sup> به جهت استحکام در لایه نگاری آن و تجزیه و تحلیل یافته های سفالی آن توسط محققین، در این تحقیق نقش کلیدی و مهمی را در گونه شناسی سفال ها دارد. بر همین اساس، نگارندگان

۱- تپه گودین در دره کنگاور و در ۱۰۰ کیلومتری شمال دشت الشتر قرار دارد.

از روش طبقه‌بندی سفال‌های تپه گودین که توسط رابرت هنریکسون صورت گرفته است، استفاده نموده‌اند. در طبقه‌بندی که وی در ارتباط با سفال‌های تپه گودین انجام داده، رنگ سفال‌ها به عنوان معیار طبقه‌بندی در نظر گرفته شده است (Henrickson, 1986 & 1987). البته این نکته را نیز باید افزود، که طبقه‌بندی سفال‌های عصر مفرغ دشت الشتر بر اساس رنگ آنها، با توجه به سنت‌های سفال‌سازی در مناطق مختلف ایران می‌تواند ارتباطات گونه‌شناختی بهتری را با سایر نواحی برقرار نماید. در کار مقایسه یافته‌های سفالی، علاوه بر تپه گودین، همواره سعی شده است که از سایر محوطه‌های مربوط به عصر مفرغ منطقه زاگرس مرکزی مانند تپه گیان، تپه نورآباد، تپه گوران، گورستان کل نصیر، غار کنجی و ... نیز بهره گرفته شود.

به این ترتیب و با توجه به طبقه‌بندی ارائه شده از سفال عصر مفرغ طبقه III گودین تپه، سفال عصر مفرغ دشت الشتر را می‌توان در ۴ گروه زیر طبقه‌بندی کرد:

۱- سفال نخودی ۲- سفال آجری ۳- سفال قرمز و ۴- سفال قهوه‌ای که در زیر به شرح هر گروه پرداخته می‌شود:

#### ۱- سفال نخودی

از مجموع ۴۴ نمونه سفال مورد مطالعه، ۲۶ نمونه یا ۵۷٪ از کل سفال‌ها به این گروه سفالی تعلق دارد. تمام نمونه‌های مربوط به این گروه سفالی، دارای آمیزه و شاموت معدنی است. نمونه‌های این گروه سفالی به صورت چرخ‌سازند و دارای پخت و حرارت کامل هستند. سفال‌های این گروه شامل دو

دسته سفال نقش دار و سفال ساده است که سفال‌های نقش‌دار خود به انواع منقوش (نقش رنگی)، نقش برجسته (نقش افزوده) و منقوش-نقش برجسته تقسیم می‌شود (طرح و جدول ۱).

مشابهت‌های گونه‌شناختی این نوع سفال با سفال عصر مفرغ در دیگر مناطق شناخته شده، به قرار زیر است:

سفال نخودی منقوش؛ با خطوط موازی عمودی به صورت زیگزاگ در میان خطوط افقی و موج، از جمله سفال رایج در فاز III:5 تپه گودین است (Henrickson, 1987:94-95). مشابه این نوع سفال در طبقه IV تپه گیان نیز دیده شده است (Contenau & Ghirshman, 1935:80). در دشت الشتر نمونه این نوع سفال از تپه شهسوار (ش ۱-۱۳)، تپه پاپچیا رومشته (ش ۱-۱۶) و تپه شادیه (شماره ۱-۲۴) به دست آمده است.

سفال نخودی منقوش؛ به نقش مثلث‌های تو در تو و داخل هم که در بین خطوط افقی قرار گرفته‌اند، از انواع سفال در فاز III:6 تپه گودین است (Henrickson, 1987:87). مشابه این نوع سفال در طبقه IV تپه گیان نیز دیده شده است (Contenau & Ghirshman, 1935:34). نمونه این نوع سفال در دشت الشتر از تپه نصرآباد (ش ۱-۸)، تپه اولادعلی (ش ۱-۹)، تپه بتکی (ش ۱-۱۵) و تپه دره زخال (ش ۱-۲۶) به دست آمده است.

سفال نخودی منقوش؛ به نقش دو مثلث روی هم و شبیه به ساعت شنی و قرار گرفته در میان خطوط موازی عمودی و افقی، در فازهای III:4 و III:2 تپه گودین دیده شده است (Henrickson: 1987.103&109). مشابه این نوع سفال از لایه‌های مربوط عصر مفرغ غار کنجی،

اولادعلی (ش ۹-۱)، تپه شهسوار (ش ۱۳-۱) و تپه ماهور (ش ۲۲-۱) به دست آمده است.

سفال نخودی منقوش؛ به نقش خطوط افقی و خطوط برجسته به صورت طنابی، از انواع سفال در فازهای III:4 و III:5 تپه گودین است (Henrickson, 1987: 91 - 92). نمونه این نوع سفال در دشت الشتر از تپه پاچیا رومشته (ش ۱۷-۱) و ش ۱۸-۱) به دست آمده است.

سفال نخودی؛ با نقش خطوط افقی و نقوش برجسته به صورت نقطه چین، در فاز III:4 تپه گودین دیده شده است (Henrickson, 1987: 101). مشابه این نوع سفال در تپه شادیه (ش ۲۵-۱) مشاهده شده است.

سفال نخودی؛ با نقش خطوط افقی و هندسی و نقوش کنده به صورت خطوط افقی موازی، از جمله انواع سفال در فاز III:2 تپه گودین است (Henrickson, 1987: 105). نمونه این نوع سفال از تپه گریران (ش ۴-۱) به دست آمده است.

سفال نخودی؛ با نقش خطوط افقی و خطوط زیگزاگ همراه نقوش کنده به صورت طنابی که در هر ردیف جهت شیارهای نقوش کنده در جهت عکس ردیف های مجاور است، از انواع سفال در فاز III:2 تپه گودین است (Henrickson, 1987: 105). نمونه این نوع سفال در تپه اولادعلی (ش ۱۰-۱) دیده شده است.

سفال نخودی؛ با نقوش برجسته به صورت خطوط کوتاه مورب که جهت خطوط هر ردیف در جهت عکس ردیف های دیگر قرار دارد، در فاز III:2 تپه گودین مشاهده شده است (Henrickson, 1987: 105). در تپه قی گر (ش ۲-۱)

واقع در دره خرم آباد به دست آمده است (Emberling & etal, 2002: 84). نمونه این نوع سفال در تپه شادیه (ش ۲۳-۱) مشاهده شده است.

سفال نخودی منقوش؛ به نقش مثلث های مشبک که در کنار هم و در یک ردیف قرار گرفته اند، در طبقه III تپه جمشیدی و تپه بدهورا دیده شده است (Contenau & Ghirshman, 1935: 77 - 82). این نوع سفال از تپه شهسوار (ش ۱۴-۱) به دست آمده است.

سفال نخودی منقوش؛ به نقش دو مثلث روبروی هم یا پروانه مشبک در میان خطوط افقی، از جمله سفال رایج در فاز III:4 تپه گودین است (Henrickson, 1987: 100). مشابه این نوع سفال در دشت الشتر در تپه قی گر (ش ۱-۱) مشاهده شده است.

سفال نخودی منقوش؛ به نقوش گیاهی به صورت مسبک و نوعی نقش شبیه به خیمه، در فاز III:2 تپه گودین دیده شده است (Henrickson, 1987: 109 - 110). نمونه این نوع سفال در دشت الشتر از تپه گریران (ش ۵-۱) به دست آمده است.

سفال نخودی منقوش؛ به نقش خطوط کوتاه متقاطع مورب و افقی روی لبه و بدنه، از جمله سفال رایج در فاز III:4 تپه گودین (Henrickson, 1987: 101) و طبقات IV و III تپه گیان (Contenau & Ghirshman, 1935: 26 - 33) است. نمونه این نوع سفال از تپه اولادعلی (ش ۱-۱) به دست آمده است (۱۲).

سفال نخودی منقوش؛ به نقش نیم دایره روی خط افقی، از انواع سفال در فاز III:6 تپه گودین است (Henrickson, 1987: 93). این نوع سفال از تپه

و تپه اولادعلی (ش ۱-۱۰ و ش ۱-۱۱) نمونه این نوع سفال دیده شده است.

سفال نخودی؛ با نقوش برجسته به صورت انگشتی، از انواع سفال در فاز 6:III تپه گودین است (Henrickson, 1987:91). در دشت الشتر نمونه این نوع سفال از تپه چال زر (ش ۱-۱۹ و ش ۱-۲۰) به دست آمده است.

سفال نخودی؛ پایه دکمه ای از انواع سفال در دوره قدیم و میانه عیلام است. این نوع سفال در دوره عیلام میانه رواج بیشتری داشته است (Ghirshman, 1973:92-106). نمونه این نوع سفال در تپه گریران (ش ۱-۶) دیده شده است.

سفال نخودی؛ با لبه رو به بیرون و گردن باریک و بدنه کروی، در فاز 2:III تپه گودین مشاهده شده است (Henrickson, 1987:107). مشابه این نوع سفال در لایه های مربوط به عصر مفرغ تپه گوران G1 دیده شده است (Thrane, 2001:plate39). در دشت الشتر نمونه این نوع سفال از محوطه ورکمر (ش ۱-۳) به دست آمده است.

سفال نخودی؛ با لبه باز رو به بیرون و برجستگی روی لبه از انواع سفال فاز 4:III تپه گودین است (Henrickson, 1987:99-101). این نوع سفال در لایه های مربوط به عصر مفرغ تپه گوران G1 (Thrane, 2001:plate2) و طبقه IV تپه گیان نیز مشاهده شده است (Contenau & Ghirshman, 1935:31). نمونه این نوع سفال از تپه امرایی (ش ۱-۷) و چال زر (ش ۱-۲۱) به دست آمده است.

سفال نخودی؛ با نقوش برجسته به صورت نقش طنابی و نقوش به خطوط افقی از انواع سفال گودین III است (Henrickson, 1987:88-113).

نمونه این نوع سفال از تپه شادیه (ش ۱-۲۵) به دست آمده است.

## ۲- سفال آجری

از مجموع ۴۴ نمونه سفال مورد مطالعه، ۹ نمونه یا ۱۹٪ از کل سفال ها به این گروه سفالی تعلق دارند. نمونه های این گروه دارای آمیزه یا شاموت معدنی هستند. نمونه های سفالی این گروه به صورت چرخ ساز و دارای پخت و حرارت کامل هستند. این گروه سفالی شامل دو دسته سفال منقوش و ساده است (طرح و جدول ۲).

مشابهت های گونه شناختی این نوع سفال با سفال عصر مفرغ در دیگر مناطق شناخته شده، به قرار زیر است:

سفال آجری منقوش؛ به نقش خطوط عمودی موازی و زیگزاگ و قرار گرفته در میان خطوط افقی، از جمله سفال رایج در فاز 5:III تپه گودین است (Henrickson, 1987:94-95). مشابه این نوع سفال در طبقه IV تپه جمشیدی نیز مشاهده شده است (Contenau & Ghirshman, 1935:80). از تپه نصرآباد (ش ۲-۴) نمونه این نوع سفال به دست آمده است.

سفال آجری؛ پایه سفال منقوش به خطوط بانندی افقی از انواع سفال در گودین III است (Henrickson, 1987:86-113). مشابه این نوع سفال در محوطه ورکمر (ش ۲-۳) دیده شده است.

سفال آجری منقوش؛ به نقش خطوط افقی موازی و مارپیچ از انواع نقوش در گودین III است (Henrickson, 1987:86-113). نمونه این نوع سفال در تپه قی گر (ش ۲-۱)، تپه اولادعلی (ش ۲-۵) و ش ۲-۶) و تپه سیل (ش ۲-۸) دیده شده است.

سفال قرمز منقوش؛ به نقش لوزی های افقی کشیده و مشبک و قرار گرفته در میان خطوط افقی، در فازهای III:5 و III:4 تپه گودین مشاهده شده است (Henrickson, 1987:96-99). مشابه این نوع سفال در تپه گریران (ش ۳-۱) دیده شده است.

سفال قرمز منقوش؛ به نقوش نیم دایره داخل هم و قرار گرفته روی خط افقی، از جمله انواع نقوش در فاز III:6 تپه گودین است (Henrickson, 1987:93). نمونه این نوع سفال از تپه گریران (ش ۳-۴) به دست آمده است.

سفال قرمز؛ با نقش خطوط افقی موازی و نقوش کنده به صورت پیکان، در فاز III:2 تپه گودین مشاهده شده است (Henrickson, 1987:105). نمونه این نوع سفال در تپه گریران (ش ۳-۲) دیده می شود.

سفال قرمز؛ به صورت کف تخت و گوشه زاویه دار، از انواع سفال در فازهای III:2، فرا III:2 و III:1 تپه گودین است (Henrickson:1987.104-113). نمونه این نوع سفال از تپه اولادعلی (ش ۳-۵) به دست آمده است.

سفال قرمز منقوش؛ به صورت چند رنگ و دست ساز از مشخصه های سفال مناطق بین النهرین، جنوب غرب ایران و پشتکوه در دوره های مفرغ قدیم و میانه است. سفال با نقش خطوط هندسی به صورت خطوط افقی و موج و همراه با نقوش مثلثی، از انواع سفال دوره قدیم عصر مفرغ درگورستان بانی سرمه در منطقه پشتکوه است (Haerinc & Overlaet, 2006:27-29). علاوه بر این، مشابه این نوع سفال در پشت قلعه آبدانان، قبرناهی و کل نصیر نیز دیده شده است

سفال آجری منقوش؛ به نقش لوزی های هاشور زده در میان خطوط افقی، در فاز III:6 تپه گودین مشاهده شده است (Henrickson, 1987:87). مشابه این نوع سفال در طبقه IV تپه گیان و تپه جمشیدی دیده شده است (Contenau & Ghirshman, 1935:32-79). نمونه این نوع سفال از تپه شادیه (ش ۲-۹) به دست آمده است.

سفال آجری ساده؛ با برجستگی روی شانه، از انواع سفال گودین III است (Henrickson, 1987: 86-113). نمونه این نوع سفال در تپه قی گر (ش ۲-۲) مشاهده شده است.

سفال آجری؛ با کف تخت و خط باریک بالای پایه، از انواع سفال در فاز فرا III:2 تپه گودین است (Henrickson, 1987:109-113). نمونه این نوع سفال در دشت الشتر از تپه دیم (ش ۲-۷) به دست آمده است.

### ۳- سفال قرمز

از مجموع ۴۴ نمونه سفال مورد مطالعه، ۵ نمونه یا ۱۱٪ از کل سفال ها به این گروه تعلق دارد. تمام نمونه های این گروه سفالی دارای آمیزه یا شاموت معدنی هستند. از ۴ نمونه از سفال ها ۱ نمونه به صورت دست ساز و بقیه به صورت چرخ ساز ساخته شده اند. تمام نمونه ها دارای حرارت و پخت کامل هستند. سفال های این گروه شامل دو دسته سفال منقوش و ساده اند (طرح و جدول ۳).

مشابهت های گونه شناختی این نوع سفال با سفال عصر مفرغ در دیگر مناطق شناخته شده، به قرار زیر است:



(Haerink, 2011: 86-90). نمونه این نوع سفال از تپه گریران (ش ۳-۳) به دست آمده است.

#### ۴- سفال قهوه‌ای

از مجموع ۴۴ نمونه سفال مورد مطالعه، ۴ نمونه یا ۰.۹٪ از کل سفال‌ها به این گروه از سفال‌ها تعلق دارد. تمام نمونه‌های این گروه سفالی دارای آمیزه یا شاموت معدنی هستند. نمونه‌های این گروه به صورت چرخ ساز ساخته شده‌اند و دارای پخت و حرارت کامل هستند. این گروه از سفال‌ها شامل دو دسته سفال منقوش و نقش برجسته‌اند (طرح و جدول ۴).

مشابهت‌های گونه شناختی این نوع سفال با سفال عصر مفرغ در دیگر مناطق شناخته شده، به قرار زیر است:

سفال قهوه‌ای منقوش؛ به نقش ستون عمودی به صورت خطوط مشبک و خطوط عمودی و افقی، از انواع سفال در فاز III:4 تپه گودین است (Henrickson, 1987: 100-102). مشابه این نوع سفال در لایه‌های مربوط به عصر مفرغ غار کنجی نیز دیده شده است (Emberling et al, 2002: 82 & 99). نمونه این نوع سفال از تپه قی گر (ش ۴-۱) به دست آمده است.

سفال قهوه‌ای؛ با نقوش برجسته به صورت ردیف نقوش انگشتی، از انواع سفال در فاز III:6 تپه گودین است (Henrickson, 1987: 91). نمونه این نوع سفال در تپه پاچیا رومشته (ش ۴-۳) دیده شده است.

سفال قهوه‌ای؛ با نقوش کنده به صورت خطوط کوتاه مورب که جهت هر ردیف در جهت عکس ردیف‌های مجاور خود قرار دارد، از انواع

سفال فاز III:2 تپه گودین است (Henrickson, 1987: 105). نمونه این سفال از تپه چال زر (ش ۴-۴) به دست آمده است.

سفال قهوه‌ای منقوش؛ به نقش خطوط کوتاه متقاطع مورب و افقی روی بدنه، از جمله سفال رایج در فاز III:4 تپه گودین (Henrickson, 1987: 101) و طبقات IV و III تپه گیان (Contenau & Ghirshman, 1935: 26 - 33) است. نمونه این نوع سفال از تپه امرایی (ش ۴-۲) به دست آمده است.

#### تحلیل و نتیجه‌گیری

عصر مفرغ در ایران که از حدود اوایل هزاره سوم پ.م آغاز و تا اواسط هزاره دوم پ.م ادامه می‌یابد، خود به سه دوره قدیم، میانه و جدید تقسیم می‌گردد. در منطقه شمال لرستان و به طور گسترده‌تر، در کل منطقه زاگرس مرکزی، گاهنگاری عصر مفرغ به طور عمده بر اساس تپه گودین صورت گرفته است. از آنجایی که شناخت دوره قدیم مفرغ در زاگرس مرکزی بر اساس سفال نوع یانیق شکل گرفته است (Bureny, 1964: 54-61)، از این رو، دوره IV گودین به جهت وجود سفال نوع یانیق از سوی کاوشگران این تپه، در گاهنگاری آن به عنوان مفرغ قدیم در نظر گرفته شده است (Young, 1967: 139-140). علاوه بر این، بررسی‌های منظم در دره کنگاور، چند محوطه معدود از جمله تپه‌های باباقاسم و سنگلان مرتبط با گودین IV یا همان سفال یانیق به دست آمد (Young & Levine, 1967: 17-18 and Meson & Cooper, 1999: 25-30). این شیوه گاهنگاری در تپه گودین در سایر مناطق زاگرس مرکزی رعایت شد، و همواره سفال نوع یانیق به عنوان ملاک و



شناختی سفال این منطقه با زاگرس مرکزی است و باید سفال عصر مفرغ دشت الشتر را در قالب فرهنگ سفالی رایج در زاگرس مرکزی مطالعه و بررسی نمود.

### منابع و مأخذ

- ۱- آذری فر، رضا (۱۳۸۸)، «شناسایی و معرفی مناطق ویژه اکولوژیک شهرستان الشتر با تاکید بر اقلیم»، پایان نامه کارشناسی ارشد، رشته جغرافیا، دانشگاه آزاد اسلامی واحد خرم آباد (منتشر نشده).
- ۲- ایزدپناه، حمید (۱۳۷۶)، تاریخ جغرافیایی و اجتماعی لرستان (مقدمه ای بر آثار باستانی و تاریخی لرستان)، جلد اول، تهران: سازمان چاپ و انتشارات وزارت فرهنگ و ارشاد اسلامی.
- ۳- داوودی، داوود (۱۳۸۵)، «بررسی، شناسایی و مستندسازی آثار باستانی شهرستان الشتر (دهستان‌های فیروزآباد، یوسفوند و قلعه مظفری)»، سازمان میراث فرهنگی، صنایع دستی و گردشگری استان لرستان (منتشر نشده).
- ۴- ----- (۱۳۸۶)، «بررسی، شناسایی و مستند سازی آثار باستانی شهرستان الشتر (دهستان دوآب)»، سازمان میراث فرهنگی، صنایع دستی و گردشگری استان لرستان (منتشر نشده).
- ۵- سجادی، علی (۱۳۷۶)، «بررسی و شناسایی آثار فرهنگی تاریخی شهرستان الشتر (فصل اول)»، معاونت پژوهش های باستان شناسی میراث فرهنگی لرستان (منتشر نشده).
- ۶- طلایی، حسن (۱۳۸۸)، عصر مفرغ ایران، تهران: سازمان مطالعه و تدوین کتب علوم انسانی دانشگاه‌ها (سمت).

شاخص جهت تشخیص دوره مفرغ قدیم در نظر گرفته شد. اما سفال یانیق همانطور که گفته شد، فقط در تعداد محدودی از محوطه های منطقه زاگرس مرکزی دیده شده است، به طوری که این نوع سفال حتی از مرز دره کنگاور به سمت جنوب شناسایی نشده است. از همین رو، از دشت الشتر، که تقریباً در ۱۰۰ کیلومتری جنوب دره کنگاور قرار دارد، تاکنون هیچ گونه سفال نوع یانیق به دست نیامده است. با توجه به این مطالب، دوره مفرغ قدیم در دشت الشتر در حاله‌ای از ابهام قرار گرفته است. البته در بین مجموعه سفال ها، برخی از نمونه ها از جمله نمونه به دست آمده از تپه گریان (ش ۳-۳)، می تواند نشان دهنده دوره مفرغ قدیم در این منطقه باشد. این نوع سفال که به سفال چند رنگ معروف است، در دوره مفرغ قدیم منطقه پشتکوه و دشت خوزستان دیده شده است (Haerinck, 1986:86-90 and Haerinck & Overlaet, 2006:27-29).

در دوره‌های میانی و جدید عصر مفرغ، وضعیت از نظر یافته های سفالی در دشت الشتر تغییر می کند. همانطور که در بخش مقایسه سفال ها مشاهده شد، نمونه‌های سفالی بیشتر با سفال گودین III قابل مقایسه اند. پیش از این، هنریکسون در بررسی وجود فازهای مختلف گودین III در دشت الشتر، تنها فازهای III:6 و III:2 را شناسایی نموده است (Henrickson, 1986:20)؛ اما با توجه به یافته های سفالی ارائه شده در اینجا، نظر هنریکسون در این ارتباط تکمیل شده و معلوم گردید که سفال سایر فازهای گودین III نیز در دشت الشتر دیده می‌شوند.

با توجه به یافته‌های سفالی عصر مفرغ در دشت الشتر، به نظر می رسد بیشترین تشابهات گونه

14- Henrickson, Robert, (1986), "A regional perspective on Godin III cultural development in central western Iran", Iran, Vol.24, pp:1-57

15- -----, (1987a), "Godin III & The Cronology of central western Iran circa 2600-1400 B.C ", In the archaeology of western Iran, Edited by F. Hole, Washington DC: Smith Sonian institution Press, pp.205-227.

16-----, (1987b), "The Godin III Chronology for central western Iran 2600-1400 B.C", Iranica Antiqua, vol.22, pp.33-117.

17- Meson, Robert B. & Cooper, Lisa, (1999), "Grog, petrology, and early transcaucasians at Godin Tape, British institute of Persian studes, pp.25-30.

18- Stine, S.O. (1940), Old routs in western Iran, New York, Green Wood Press.

19- Thrane, Henrik, (2001), Excavation at Tepe Guran in Luristan, The bronze Age & Iron Age Periods, Jutland Archaeologica Society publications, vol.38, Moesgaard .

20- Young, T. Cuyler, Jr. (1967), " Godin Tepe" , IRAN, vol.5, pp. 139-140.

21- Young, T. Cuyler, Jr. & Levine , Louis D. (1974), Excavation of the Godin project: second progress report, occasional paper 26, Art & Archaeology, Toronto: ROM.

۷- واندنبرگ، لویی (۱۳۷۹)، باستان شناسی ایران

باستان، ترجمه عیسی بهنام، چاپ دوم، انتشارات دانشگاه تهران.

8- Burney,C., (1964):"Excavations at Yanik Tepe Azerbaijan 1962 Third preliminary report", Iraq XXVI:54-61.

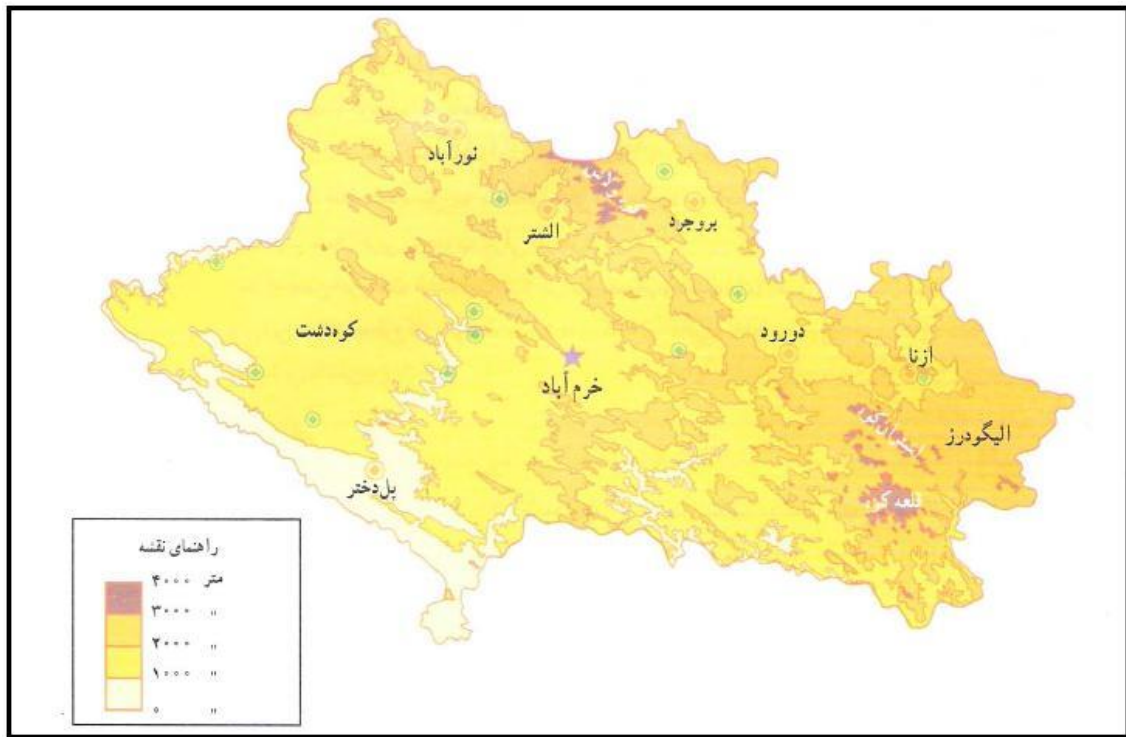
9- Contenau, J. et Ghirshman, R. (1935), Fouilles du Tepe Giyan pre de Nehavand 1931-1932, Librairie orientaliste paul Geuthner, Paris.

10- Emberling, Geoff, Rob, B. John, Speth, John, D. & Wright, Henry, T.(2002), "Kunji Cave: early Bronze Age burials in Luristan" , Iranica Antiqua, vol.37, pp.47-105.

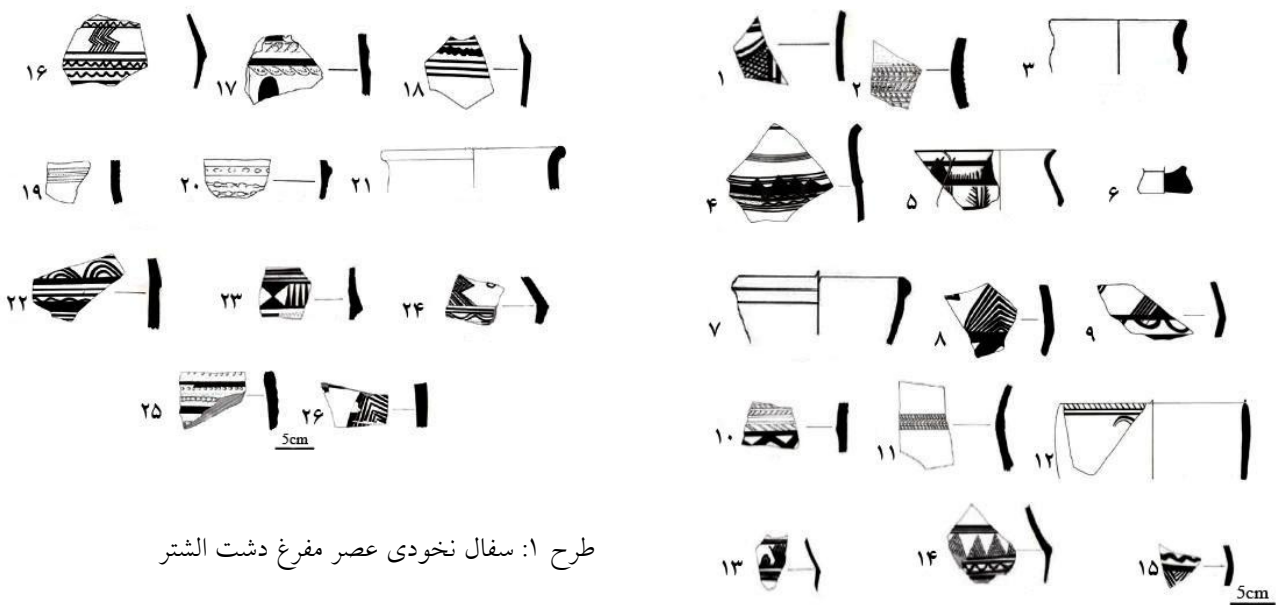
11- Goff, Clare.L. (1968), " Luristan in the first half of the first millennium B.C" , Iran. Vol.6, pp.105-134.

12- Haerinck, E. (1986), " The Chronology of Luristan, Pusht –I Kuh in the late fourth & first half of the third millennium B.C" , in prehistoire de la Mesopotamie, Paris, pp.55-72.

13- Hearinck, E. & Overlaet, B. (2006), Luristan excavation documents , vol. 6: Bani Surmah, BAMI, The Ghent University and the Royal Museums of Art and History, Brussels.



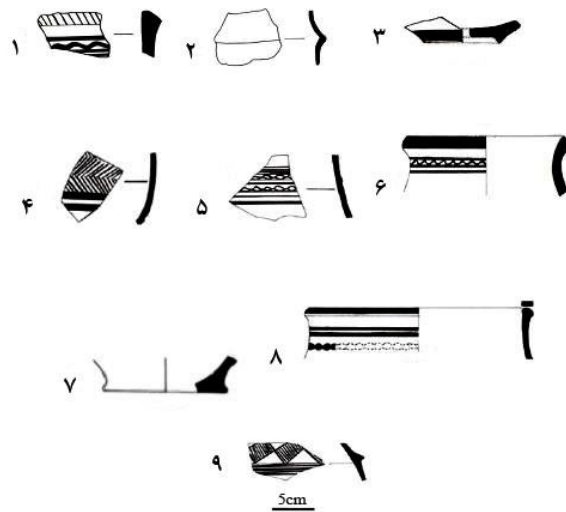
نقشه (۱)، موقعیت دشت الشتر در استان لرستان



طرح ۱: سفال نخودی عصر مفرغ دشت الشتر

جدول ۱: شرح سفال نخودی عصر مفرغ دشت الشتر

شماره طرح	نام محوطه	نقش	نوع تزئین	حرارت	تکنیک ساخت	شاموت	وضعیت	رنگ خمیره	رنگ درون	رنگ بیرون	شماره
۱-۱	قی گر	هندسی	منقوش	کامل	چرخ ساز	کانی	بدنه	نخودی	نخودی	نخودی	۱
۲-۱	قی گر	هندسی	نقش برجسته	کامل	چرخ ساز	کانی	بدنه	آجری	آجری	نخودی	۲
۳-۱	ورکمر	بدون نقش	ساده	کامل	چرخ ساز	کانی	لبه	نخودی	نخودی	نخودی	۳
۴-۱	گریران	هندسی	منقوش	کامل	چرخ ساز	کانی	بدنه	قرمز	قرمز	نخودی	۴
۵-۱	گریران	هندسی-گیاهی	منقوش	کامل	چرخ ساز	کانی	لبه	نخودی	نخودی	نخودی	۵
۶-۱	گریران	بدون نقش	ساده	کامل	چرخ ساز	کانی	پایه	نخودی	نخودی	نخودی	۶
۷-۱	امرایبی	بدون نقش	ساده	کامل	چرخ ساز	کانی	لبه	نخودی	نخودی	نخودی	۷
۸-۱	نصرآباد	هندسی	منقوش	کامل	چرخ ساز	کانی	بدنه	-	نخودی	نخودی	۸
۹-۱	اولادعلی	هندسی	منقوش	کامل	چرخ ساز	کانی	بدنه	نخودی	نخودی	نخودی	۹
۱۰-۱	اولادعلی	هندسی	منوش	کامل	چرخ ساز	کانی	بدنه	نخودی	نخودی	نخودی	۱۰
۱۱-۱	اولادعلی	هندسی	نقش برجسته	کامل	چرخ ساز	کانی	بدنه	آجری	نخودی	نخودی	۱۱
۱۲-۱	اولادعلی	هندسی	منقوش	کامل	چرخ ساز	کانی	لبه	نارنجی	نخودی	نخودی	۱۲
۱۳-۱	شهسوار	هندسی	منقوش	کامل	چرخ ساز	کانی	بدنه	نخودی	نخودی	نخودی	۱۳
۱۴-۱	شهسوار	هندسی	منقوش	کامل	چرخ ساز	کانی	بدنه	آجری	آجری	نخودی	۱۴
۱۵-۱	بتکی	هندسی	منقوش	کامل	چرخ ساز	کانی	بدنه	نخودی	نخودی	نخودی	۱۵
۱۶-۱	پاچیا رومشته	هندسی	منقوش	کامل	چرخ ساز	کانی	بدنه	آجری	آجری	نخودی	۱۶
۱۷-۱	پاچیا رومشته	خطوط افقی-طنابی	منقوش-نقش برجسته	کامل	چرخ ساز	کانی	بدنه	قهوه ای	آجری	نخودی	۱۷
۱۸-۱	پاچیا رومشته	خطوط افقی	منقوش	کامل	چرخ ساز	کانی	بدنه	آجری	نخودی	نخودی	۱۸
۱۹-۱	چال زر	طنابی	نقش برجسته	کامل	چرخ ساز	کانی	بدنه	نخودی	نخودی	نخودی	۱۹
۲۰-۱	چال زر	زنجیری	نقش برجسته	کامل	چرخ ساز	کانی	بدنه	آجری	آجری	نخودی	۲۰
۲۱-۱	چال زر	بدون نقش	ساده	کامل	چرخ ساز	کانی	لبه	خاکستری	نخودی	نخودی	۲۱
۲۲-۱	ماهور	خطوط افقی	منقوش	کامل	چرخ ساز	کانی	بدنه	آجری	نخودی	نخودی	۲۲
۲۳-۱	شادیه	هندسی	منقوش	کامل	چرخ ساز	کانی	بدنه	نخودی	نخودی	نخودی	۲۳
۲۴-۱	شادیه	هندسی	منقوش	کامل	چرخ ساز	کانی	بدنه	آجری	آجری	نخودی	۲۴
۲۵-۱	شادیه	هندسی	منقوش-نقش برجسته	کامل	چرخ ساز	کانی	بدنه	نخودی	نخودی	نخودی	۲۵
۲۶-۱	دره زخال	هندسی	منقوش	کامل	چرخ ساز	کانی	بدنه	آجری	نخودی	نخودی	۲۶



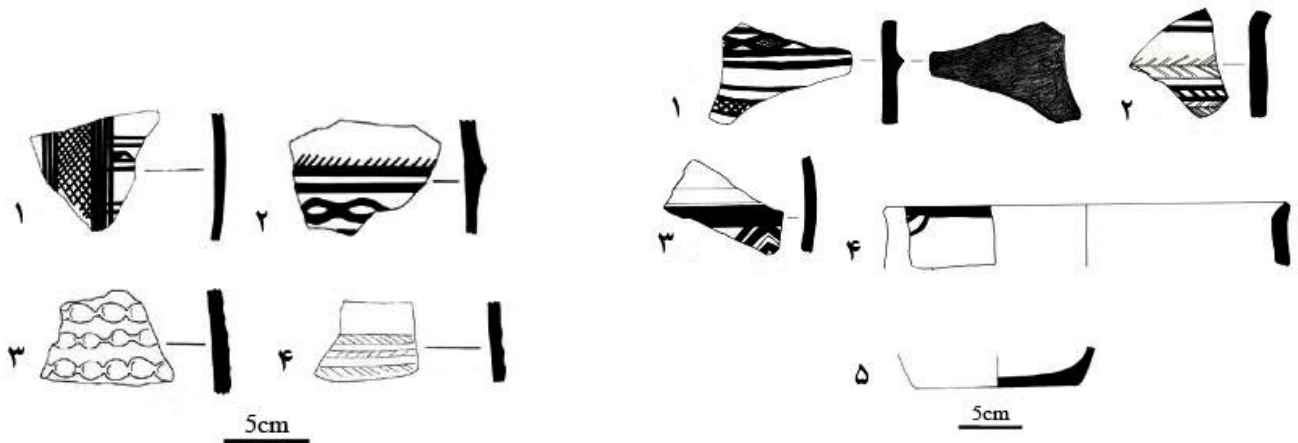
طرح ۲: سفال آجری عصر مفرغ دشت الشتر

جدول ۲) مشخصات سفال های آجری

شماره طرح	نام محوطه	نقش	نوع تزئین	حرارت	تکنیک ساخت	شاموت	وضعیت	رنگ خمیره	رنگ درون	رنگ بیرون	شماره
۱-۲	قی گر	هندسی	منقوش	کامل	چرخ ساز	کانی	بدنه	آجری	آجری	آجری	۱
۲-۲	قی گر	هندسی	منقوش	کامل	چرخ ساز	کانی	بدنه	آجری	آجری	آجری	۲
۳-۲	ورکمر	هندسی	منقوش	کامل	چرخ ساز	کانی	کف	نخودی	آجری	آجری	۳
۴-۲	نصرآباد	هندسی	منقوش	کامل	چرخ ساز	کانی	بدنه	آجری	آجری	آجری	۴
۵-۲	اولادعلی	هندسی	منقوش	کامل	چرخ ساز	کانی	بدنه	آجری	آجری	آجری	۵
۶-۲	اولادعلی	هندسی	منقوش	کامل	چرخ ساز	کانی	لبه	خاکستری	آجری	آجری	۶
۷-۲	دیم	بدون نقش	ساده	کامل	چرخ ساز	کانی	پایه	آجری	آجری	آجری	۷
۸-۲	سیل	هندسی	منقوش	کامل	چرخ ساز	کانی	لبه	آجری	آجری	آجری	۸
۹-۲	شادیه	هندسی	منقوش	کامل	چرخ ساز	کانی	بدنه	آجری	آجری	آجری	۹

جدول (۳)، شرح سفال قرمز عصر مفرغ دشت الشتر

شماره طرح	نام محوطه	نقش	نوع تزئین	حرارت	تکنیک ساخت	شاموت	وضعیت	رنگ خمیره	رنگ درون	رنگ بیرون	شماره
۱-۳	گیران	هندسی	منقوش	کامل	چرخ ساز	کانی	بدنه	آجری	آجری	قرمز	۱
۲-۳	گیران	هندسی	منقوش	کامل	چرخ ساز	کانی	بدنه	قرمز	قرمز	قرمز	۲
۳-۳	گیران	هندسی	چند رنگ	کامل	دست ساز	کانی	بدنه	قرمز	قرمز	قرمز	۳
۴-۳	گیران	هندسی	منقوش	کامل	چرخ ساز	کانی	لبه	قرمز	قرمز	قرمز	۴



طرح ۳: سفال قرمز عصر مفرغ دشت الشتر

طرح ۴: سفال قهوه‌ای عصر مفرغ دشت الشتر

جدول ۴- شرح سفال قهوه‌ای عصر مفرغ دشت الشتر

شماره طرح	نام محوطه	نقش	نوع تزئین	حرارت	تکنیک ساخت	شاموت	وضعیت	رنگ خمیره	رنگ درون	رنگ بیرون	شماره
۱-۴	قی گر	هندسی	منقوش	کامل	چرخ ساز	کانی	بدنه	آجری	قهوه‌ای	قهوه‌ای	۱
۲-۴	امرابی	هندسی	منقوش	کامل	چرخ ساز	کانی	بدنه	آجری	آجری	قهوه‌ای	۲
۳-۴	پاچیا رومشته	طنابی	نقش برجسته	کامل	چرخ ساز	کانی	بدنه	قهوه‌ای	قهوه‌ای	قهوه‌ای	۳
۴-۴	چال زر	طنابی	نقش کنده	کامل	چرخ ساز	کانی	بدنه	قهوه‌ای	قهوه‌ای	قهوه‌ای	۴