



پژوهش‌های باستان‌شناسی ایران

PAZHOSHESH-HA-YE BASTANSHENASI IRAN
P-ISSN: 2345-5225 & E-ISSN: 2345-5500
Homepage: <https://nbsh.basu.ac.ir/>
Vol. 13, No. 36, Spring 2023



An analysis of the Ceramic of the Islamic Period of Yel-Suie Castle in Germe City, Ardabil

Tahmasbi, F.¹; Rezaloo, R.²; Javanmardzadeh, A.³;
Maroufi-Aghdam, E.¹; Sattarnejad, S.¹

<https://dx.doi.org/10.22084/NB.2021.23789.2310>

Received: 2021/02/25; Accepted: 2021/09/20

Type of Article: Research

Pp: 203-236

Abstract

Yelsuie Castle is one of the most important and largest castles of the Islamic era in the city of Germe, Ardabil, in the geographical area of northwestern Iran, whose large volume of cultural data, such as pottery, has increased the importance of the site. This historical castle was studied by archeological methods in 2018. In addition to studies and surveys conducted in this area, many Ceramic finds, including healthy vessels and various broken pieces were identified. One of the important points in relation to the Ceramic of Yelsuie Castle is the existence of pottery species from the perspective of Fermi and its designs, which have not been studied to date and can be useful in the study of Ceramic of the Islamic era in the geographical area of northwestern Iran. This research is a descriptive-analytical method based on library studies and field excavations, introducing, typology and analysis of Ceramic patterns in the Yelsuie area. Also, the origin of the production of these works in the region, identifying areas in interaction and cultural relations with Yelsuie Castle and determining its time period based on chronology and comparisons; They are one of the most important goals and questions raised in this research. Studies show that the Ceramic of this area is divided into four groups in a general category: plain and painted unglazed pottery and plain and painted glazed pottery and includes a variety of molded, carved, sealing, Added role, composition, monochrome glaze, painting on glaze, painting under glaze, aghkand, zarinufam, skrafiato. These works belong to the first Islamic centuries as well as the Middle Ages, especially the Seljuk period, and the type of designs and techniques used in these Ceramic show the regional and supra-regional connections of Yalsooi Castle with other areas such as Azerbaijan, Zanjan, Kashan, Rey, Neishabour and Hamedan.

Keywords: Ceramic, Typology, First and Middle Islamic Centuries, Yelsuie Castle, Germe Ardabil.

1. Ph. D. in Archaeology, Department of Archaeology, Faculty of Social Sciences, University of Mohaghegh Ardabili, Ardabil, Iran

2. Professor, Department of Archaeology, Faculty of Social Sciences, University of Mohaghegh Ardabili, Ardabil, Iran (Corresponding Author).

Email: r_rezaloo@uma.ac.ir

3. Associate Professor, Department of Archaeology, Faculty of Social Sciences, University of Mohaghegh Ardabili, Ardabil, Iran.

Citations: Tahmasebi, F.; Rezaloo, R.; Javanmardzadeh, A.; Maroufi-Aghdam, E. & Sattarnejad, S., 2023, An analysis of the Ceramic of the Islamic Period of Yel-Suie Castle in Germe City, Ardabil. *pazhohesh-ha-ye Bastan shenasi Iran*, 13(36), 203-236. doi: 10.22084/nb.2021.23789.2310

Homepage of this Article: https://nbsh.basu.ac.ir/article_5201.html?lang=en

PAZHOSHESH-HA-YE BASTANSHENASI IRAN
Archaeological Researches of Iran
Journal of Department of Archaeology, Faculty of Art and Architecture, Bu-Ali Sina University, Hamadan, Iran.

Publisher: Bu-Ali Sina University. All rights reserved.

© Copyright©2022, The Authors. This open-access article is published under the terms of the Creative Commons.

Introduction

Yal Suie Castle is one of the important sites of the Islamic period in Germe city, which based on the results of archaeological excavations in this ancient site, including balls, tripods and stamps, it can be considered one of the most important centers for making various ceramics and indicator of the Islamic periods in the northwestern part of Iran. The presence of the castle with two large defensive walls on the height of Yalsuie and its surroundings, as well as the location of a large town on the slopes of the castle and near the Samburchai River, shows the strategic importance and centrality of this area during the Islamic Middle Ages. The formal diversity of the ceramic finds of Yalsuie Castle and their engravings can express reliable and valuable information about the centrality of ceramics in the region and cultural exchanges with other regions. Therefore, the lack of any comprehensive studies and complete knowledge of ceramics of Yalsuie Castle and the cultural relationship of this site with other areas, emphasizes the importance and necessity of this research. The existence of various species of ceramics of Yalsuie that have not been studied to date can be important in the study of ceramics of the Islamic period in the geographical area of northwestern Iran. In this regard, the present article, while examining the ceramics of Yalsouis Castle in Germe and their typology, examines the relative chronology of this group of works and identifies and studies the cultural connections of Yalsuie with other areas by comparing them with other sites of the Islamic periods.

Research Questions: What are the common techniques and types of ceramics of Yalsuie Castle? To which period do the Yalsuie ceramics findings belong? Based on the comparison of ceramics, with which areas have this site interacted and had cultural relations?

Research Method: The research method in this article is based on a descriptive-analytical approach and based on the results of excavations and field studies conducted in the site. For complete citation and detailed study of the ceramic finds of Yalsuie Castle, library resources have been used as well as adaptation to similar works in other museums.

Yal Suie Castle in Germe

The ancient site of Yalsui Castle is located in the Ingut section of Germe

city (Map 1), in the geographical coordinates of 39 degrees and 00 minutes and 33 seconds and 5 tenths of a second latitude and 47 degrees and 45 minutes and 6 seconds of longitude (Figure 1). This ancient site consists of a small castle on top of a high natural hill and a residential area in its southwestern part.

Classification of Ceramics of Yalsuie Castle

While exploring different parts of Yalsuie Castle, different pieces of ceramics were identified. The study of these findings in terms of form, technique, patterns and dough, can illuminate the most important periods of settlement in this ancient site. On the other hand, it should be said that most of the structures and cultural features of the site, as well as the regional and trans-regional cultural exchanges of Yalsuie Castle with other sites and other areas depend on the study and focus on its ceramic findings. In general, ceramics of Yalsuie Castle was divided into two main groups: unglazed ceramics and glazed ceramics, each of which also includes different types and distinctive techniques. According to the table and diagram of ceramics samples, the highest frequency of ceramics species in Yalsuie Castle includes simple samples without glaze, engraved without glaze, simple glazed and glazed ceramics. Unglazed ceramics in Yalsuie Castle, according to comparisons, mostly belongs to the Seljuk period and the 5th to 7th centuries AH. In terms of the type of dough, unglazed ceramics all have clay dough in the color range of yellow to red, and glazed samples of this site, in addition to clay dough, sometimes have ferrite or pseudo-porcelain dough.

Conclusion

According to studies, most of the ceramics in the Yalsuie area belongs to the Islamic era, especially in the middle Ages, which includes two main groups of unglazed ceramics and glazed ceramics. In the meantime, the presence of a collection of ceramics such as Aqkand, Esgrafiato, Qalamshaki, Zarrinfam, Minaei, Glazed and other groups, which is over 18 species, shows the importance of this castle and the skill and expertise of its potters, as well as the presence of extensive cultural relations with other areas. According to the presence of ceramics belonging to older periods

in Yalsuie Castle, it should be said that this area belongs to prehistory, historical periods and the first Islamic centuries after several periods of settlement; Finally, by reconstruction in the Middle Islamic period, especially in the Seljuk period and the 5th-7th centuries AH, it reaches its peak of prosperity. During the Seljuk period, Yalsuie Castle produced and prepared unglazed and glazed ceramics. The presence of balls and tripods in this site along with stamps and dripped glazed ceramics in such a way that the glaze on their body has become tears and has been dripped; Also, the discovery of a building called the “clay processing plant” on the context of the Samburchai River are all findings and evidence related to local products in Yalsuie. The results show that the inhabitants of Yalsuie castle in the Middle Ages of Islam were associated with neighboring areas of Zanzan, Azarbaijan, Hamedan and Kurdiŝtan and with remote areas of Rey, Kashan, Gorgan, Neishabour, Persian Gulf, Jiroft and Kerman.



ژوئرنالی باستان‌شناسی ایران

فصلنامه علمی پژوهش‌های باستان‌شناسی ایران
P-ISSN: 2345-5225 & E-ISSN: 2345-5500
نشانی پانگانه نشریه: <https://nbsh.basui.ac.ir>
شماره ۲۶، دوره سی‌ونهم، بهار ۱۴۰۲

تحلیلی بر سفالینه‌های دوران اسلامی قلعه یل سویی شهرستان گرمی، اردبیل

فریبرز طهماسبی^۱، رضا رضالو^۲، اردشیر جوانمردزاده^۳، اسماعیل معروفی‌ا قدم^۱،
سعید ستارنژاد^۱

شناسه دیجیتال (DOI): <https://dx.doi.org/10.22084/NB.2021.23789.2310>

تاریخ دریافت: ۱۳۹۹/۱۲/۰۷، تاریخ پذیرش: ۱۴۰۰/۰۶/۲۹

نوع مقاله: پژوهشی

صص: ۲۳۶-۲۳۳

چکیده

قلعه یل سویی، یکی از مهم‌ترین و بزرگ‌ترین قلاع دوران اسلامی در شهرستان گرمی اردبیل و در حوزه جغرافیایی شمال غرب ایران بوده که حجم انبوه داده‌های فرهنگی آن، از جمله «سفال» بر اهمیت محوطه افزوده است. این قلعه تاریخی در سال ۱۳۹۷ مورد بررسی‌های روشمند باستان‌شناسی قرار گرفت. در ضمن مطالعات و بررسی‌های صورت گرفته در این محوطه، یافته‌های سفالی زیادی، شامل ظروف سالم و قطعات مختلف شکسته در کارگاه‌های مختلف کاوش شناسایی شد که بر اهمیت این سایت باستانی بیش از پیش، افزوده و ضرورت ساماندهی و تحلیلی شفاف را در رابطه با این یافته‌های مهم فرهنگی موجب گردید. از نکات مهم در ارتباط با سفالینه‌های قلعه یل سویی، وجود گونه‌های سفالی از منظر فرمی و نقوش آن بوده که تا به امروز مورد مطالعه قرار نگرفته و می‌تواند در زمینه مطالعات سفالینه‌های دوران اسلامی در حوزه جغرافیایی شمال غرب ایران مفید واقع گردد. در این راستا، پژوهش پیش‌رو به شیوه توصیفی-تحلیلی و براساس مطالعات کتابخانه‌ای و کاوش‌های میدانی، به معرفی، گونه‌شناسی و تحلیل نقوش سفالینه‌های محوطه یل سویی پرداخته است؛ هم‌چنین منشأ تولید این آثار در منطقه، شناسایی نواحی در تعامل و روابط فرهنگی با قلعه یل سویی و در نهایت تعیین دوره زمانی آن براساس گاهنگاری و مقایسه‌های صورت گرفته؛ از مهم‌ترین اهداف و پرسش‌های مطرح شده در این پژوهش هستند. مطالعات صورت گرفته نشان می‌دهد که سفال‌های این محوطه در یک دسته‌بندی کلی به چهار گروه: سفال‌های بدون لعاب ساده و منقوش و سفال‌های لعاب‌دار ساده و منقوش قابل تقسیم بوده و شامل انواع تکنیک‌های قالب‌زده، نقش‌کنده، نقش مهربی، نقش‌افزوده، ترکیبی، لعاب یک‌رنگ، نقاشی روی لعاب، نقاشی زیرلعاب، آق‌کند، زرین‌فام، و اسگرافیات می‌باشد. این آثار متعلق به قرون نخستین اسلامی و هم‌چنین قرون میانی، خصوصاً دوره سلجوقی بوده و نوع نقوش و تکنیک‌های به‌کار رفته در این سفالینه‌ها، نشان از ارتباطات منطقه‌ای و فرمانطقه‌ای قلعه یل سویی با دیگر نواحی هم‌چون: آذربایجان، زنجان، کاشان، ری، نیشابور و همدان دارد.

کلیدواژگان: سفال، گونه‌شناسی، سده‌های نخستین و میانی اسلامی، قلعه یل سویی، گرمی اردبیل.

I. دکترای باستان‌شناسی، گروه باستان‌شناسی، دانشکده علوم اجتماعی، دانشگاه محقق اردبیلی، اردبیل، ایران.

II. استاد گروه باستان‌شناسی، دانشکده علوم اجتماعی، دانشگاه محقق اردبیلی، اردبیل، ایران (نویسنده مسئول).

Email: r_rezaloo@uma.ac.ir

III. دانشیار گروه باستان‌شناسی، دانشکده علوم اجتماعی، دانشگاه محقق اردبیلی، اردبیل، ایران.

ارجاع به مقاله: طهماسبی، فریبرز؛ رضالو، رضا؛ جوانمردزاده، اردشیر؛ معروفی‌ا قدم، اسماعیل؛ ستارنژاد، سعید، ۱۴۰۲، «تحلیلی بر سفالینه‌های دوران اسلامی قلعه یل سویی شهرستان گرمی، اردبیل». پژوهش‌های باستان‌شناسی ایران، ۱۳(۳۶): ۲۳۳-۲۳۶. doi: 10.22084/nb.2021.23789.2310

صفحه اصلی مقاله در سامانه نشریه:

https://nbsh.basui.ac.ir/article_5201.htm-1?lang=fa

فصلنامه علمی گروه باستان‌شناسی دانشکده هنر و معماری، دانشگاه بوعلی سینا، همدان، ایران.

© حق نشر متعلق به نویسنده(گان) است و نویسنده تحت مجوز Creative Commons Attribution License به مجله اجازه می‌دهد مقاله چاپ شده را در سامانه به اشتراک بگذارد، منوط بر این‌که حقوق مؤلف اثر حفظ و به انتشار اولیه مقاله در این مجله اشاره شود.

مقدمه

سفالینه‌ها و یافته‌های سفالی حاصل از بررسی‌ها و کاوش‌های باستان‌شناسی، نقطه اوج بروز تحولات فرهنگی مردمان گذشته به‌شمار می‌آیند. سفال به‌عنوان یکی از ارزشمندترین داده‌های باستان‌شناسی است که به‌دلیل تولید فراوان و هم‌چنین دوام آن به‌عنوان یکی از مهم‌ترین مواد فرهنگی محسوب می‌گردد. آن‌چه که مسلم است، مواد باستان‌شناختی و یافته‌های حاصل از کاوش‌ها، به‌خوبی نمایانگر تغییرات فرهنگی هستند؛ بنابراین مطالعه این آثار، در شناخت فرهنگ مردمان گذشته و هم‌چنین شناسایی تحولات و تغییرات فرهنگی جایگاه ویژه‌ای دارد. سفالینه‌ها در طول تاریخ همواره دگرگونی‌ها و نوآوری‌های مختلفی را در شکل و نقش بر خود پذیرفته که بخشی از آن بر اثر تطور و رشد درونی فرهنگ‌ها در گذر زمان به‌وجود آمده است (همتی‌ازندریانی و همکاران، ۱۳۹۴: ۱۸۹)؛ بنابراین باید گفت که علاوه بر شناسایی دگرگونی‌ها و تغییرات فرهنگی، مطالعه و تحلیل گونه‌شناسی، تکنیک ساخت و نقوش موجود بر روی سفال‌ها نیز، می‌تواند به‌نوعی شبکه‌های ارتباطی و فرهنگی گسترده منطقه‌ای و برون منطقه‌ای را آشکار سازد. در واقع باید گفت که همسانی و مشابهت آثار هنری مناطق مختلف در دوره‌ای مشخص، همواره حکایت از ارتباطات اقتصادی، اجتماعی و فرهنگی میان آن مناطق دارد. در این میان، سفال به‌عنوان عنصری که به‌گونه‌ای جدایی‌ناپذیر با هنر و زندگی روزمره انسان در ارتباط است، به‌بهترین نحو ممکن، می‌تواند بیانگر روابط و اشتراکات سرزمین‌های مختلف بوده و چگونگی این ارتباطات و یا تشابهات را روشن نماید (موسوی حاجی و عطایی، ۱۳۸۹: ۳۲۵-۳۲۶). قلعه یل‌سویی از جمله محوطه‌های مهم دوران اسلامی در شهرستان گرمی بوده که براساس نتایج حاصل از کاوش‌های باستان‌شناختی در این محوطه باستانی، از جمله سفالینه‌های لعاب‌دار چکه‌ای، توپی‌ها، سه‌پایه‌ها، استامپ‌ها، می‌توان آن را یکی از مهم‌ترین مراکز اصلی ساخت سفالینه‌های متنوع و شاخص دوران اسلامی در حوزه شمال غرب ایران دانست (طهماسبی، ۱۳۹۷: ۵۷). حضور قلعه با دو دیوار دفاعی سترگ بر بلندای محوطه یل‌سویی و اطراف آن و هم‌چنین قرارگیری شارستانی بزرگ در دامنه قلعه و در نزدیکی رود سمبورچایی، نشان از اهمیت استراتژیکی و مرکزیت این محوطه در طی قرون میانی اسلامی دارد. تنوع فرمی یافته‌های سفالینه قلعه یل‌سویی و نقش‌ونگار آن‌ها، می‌تواند اطلاعات موثق و ارزشمندی را در ارتباط با مرکزیت سفالگری در منطقه و تبادلات فرهنگی با سایر مناطق دیگر بیان نماید؛ بنابراین نبود هیچ‌گونه مطالعات جامع و شناخت کامل از سفالینه‌های قلعه یل‌سویی و نحوه ارتباط فرهنگی این محوطه با دیگر مناطق، بر اهمیت و ضرورت این پژوهش تأکید دارد. وجود گونه‌های متنوع سفالی شاخص یل‌سویی که تا به امروز مورد مطالعه قرار نگرفته، می‌تواند در زمینه مطالعات سفالینه‌های دوران اسلامی در حوزه جغرافیایی شمال غرب ایران حائز اهمیت باشد. سفال و به‌طور کلی یافته‌های سفالی در محوطه‌های تاریخی، چه در پیش از اسلام و چه در دوران اسلامی، در زمینه گاه‌نگاری‌های نسبی محوطه‌ها، ارتباطات فرهنگی بین آن‌ها، تغییرات فرهنگی، فراز و فرود محوطه‌ها و دیگر متغیرها نقش مهمی

ایفا می‌کند. در این راستا، نوشتار حاضر ضمن بررسی سفالینه‌های قلعه یل سویی گرمی و گونه‌شناسی آن‌ها، به گاهنگاری نسبی این دسته از آثار پرداخته و با مقایسه آن‌ها با سایر محوطه‌های دیگر دوران اسلامی، ارتباطات فرهنگی یل سویی با دیگر نواحی را شناسایی و مورد مطالعه قرار می‌دهد.

پرسش‌های پژوهش: تکنیک‌ها و گونه‌های رایج سفال قلعه یل سویی کدامند؟ یافته‌های سفالی یل سویی به کدام دوره زمانی تعلق دارند؟ براساس مقایسه سفالینه‌ها، این محوطه با کدام نواحی در تعامل و روابط فرهنگی بوده است؟

روش پژوهش: روش پژوهش در این جستار، مبتنی بر رویکرد توصیفی-تحلیلی و براساس نتایج حاصل از کاوش‌ها و بررسی‌های میدانی صورت گرفته در محوطه مورد نظر است. جهت استناد کامل و مطالعه دقیق یافته‌های سفالی قلعه یل سویی، از منابع کتابخانه‌ای و هم‌چنین تطبیق با آثار مشابه موجود در سایر موزه‌ها نیز استفاده شده است. در روش میدانی ضمن نقشه‌برداری دقیق از محوطه و بررسی‌های سطحی قبل از کاوش، نمونه‌برداری و هم‌چنین مستندنگاری از تمامی یافته‌های سفالی حاصل از کاوش محوطه صورت گرفته و مراحل شست‌وشو، پشت‌نویسی، رجیست و ثبت اطلاعات از کل نمونه‌ها، طراحی و عکاسی و درنهایت گزینش نمونه‌های شاخص آن نیز به صورت کامل و دقیق به انجام رسیده است. جدای از بررسی‌های میدانی، در روش اسنادی یا کتابخانه‌ای نیز تمامی داده‌های مربوط به محوطه یل سویی، چه در متون تاریخی و جغرافیایی و چه در گزارش‌های حاصل از فعالیت‌های میدانی پیشین، جمع‌آوری شده و از سایر منابع دیگر متخصصین که در ارتباط با سفال ایران و جهان اسلام به رشته تحریر درآمده، استفاده شده و مقایسه گردیده است. این امر در جهت سهولت در امکان گاه‌نگاری نسبی سفالینه‌های محوطه یل سویی به انجام رسیده است؛ به‌طورکلی ضمن بررسی‌های روشمند باستان‌شناسی در محوطه یل سویی، قطعات مختلف سفالی و نمونه‌های سالم بی‌شماری شناسایی شده که در این پژوهش تنها تعداد ۱۰۰ قطعه سفال شاخص، که بازگوکننده تکنیک‌ها و نقوش متنوع یافته‌های سفالی این محوطه بوده، به صورت روشمند انتخاب گردید. ضمن کاوش در قلعه یل سویی سفالینه‌های زیادی به دست آمده که امکان بررسی و مطالعه تمامی آن‌ها وجود ندارد؛ بنابراین انتخاب نمونه‌های سفالی در این پژوهش به روش نمونه‌برداری غیراحتمالی از نوع پیش‌آمدی ساده صورت پذیرفته است. در واقع در انتخاب نمونه‌های مورد مطالعه، متغیرهایی هم‌چون: تکنیک ساخت ظروف، لعاب، آمیزه، نوع نقوش و خمیره سفالینه‌ها که عواملی از خصوصیات کیفی آن‌ها بوده، مد نظر قرار داده شده است.

پیشینه پژوهش

در استان اردبیل مطالعات باستان‌شناسی زیادی صورت گرفته است؛ اما در شهرستان گرمی، تنها بررسی صورت‌گرفته متعلق به کاوش‌های «کامبخش فرد»

در منطقه است (کامبخش فرد، ۱۳۴۴). در پی انتقال غیرقانونی ابریق‌های سفالی از ایران به بازارهای عتیقه و فروش آن‌ها در حراجی‌های معروف خارج از کشور و گشایش پرونده‌ای با عنوان «کاوش‌های غیرمجاز در آذربایجان و اردبیل» در سال ۱۳۴۴ ه.ش. کامبخش فرد مأموریت یافت در مقام سرپرست هیأتی به منطقه رفته و مراکز اصلی این آثار را بیابد. عمده کاوش‌های این هیأت در گرمی، مرکز دشت مغان و اطراف آن صورت گرفت که حاصل این کاوش سه ماهه، دستیابی به گورهای خمره‌ای ۲۲۰۰ ساله متعلق به دوره اشکانیان بود. به‌طورکلی کاوش‌های باستان‌شناختی نگارنده اول در سال ۱۳۹۷، تنها بررسی‌های صورت گرفته در محوطه باستانی یل‌سویی می‌باشد (طهماسبی، ۱۳۹۷). در این محوطه ضمن کاوش در بخش شاه‌نشین قلعه در بالاترین نقطه آن و هم‌چنین در دامنه‌های شمالی و شرقی، بخش‌های مختلفی از ارگ، باروی سنگی شاه‌نشین با برجک‌های نیم‌دایره، فضاهای مسکونی متعدد در قسمت دامنه، باروی فضاهای مسکونی، بنای فرآوری گل رس و بی‌شمار یافته‌های منقول و غیرمنقول دیگر شناسایی گشت که درمیان سایر آثار، سفالینه‌های یل‌سویی، یکی از مهم‌ترین یافته‌های فرهنگی آن محسوب می‌گردد. به‌طورکلی ۱۵ کارگاه در بخش‌های مختلف قلعه یل‌سویی، خصوصاً در قسمت ارگ قلعه و دامنه‌های آن مورد کاوش‌های باستان‌شناسی قرار گرفت که منجر به شناسایی گونه‌های مختلف سفال قرون میانی اسلام شد.

قلعه یل‌سویی گرمی

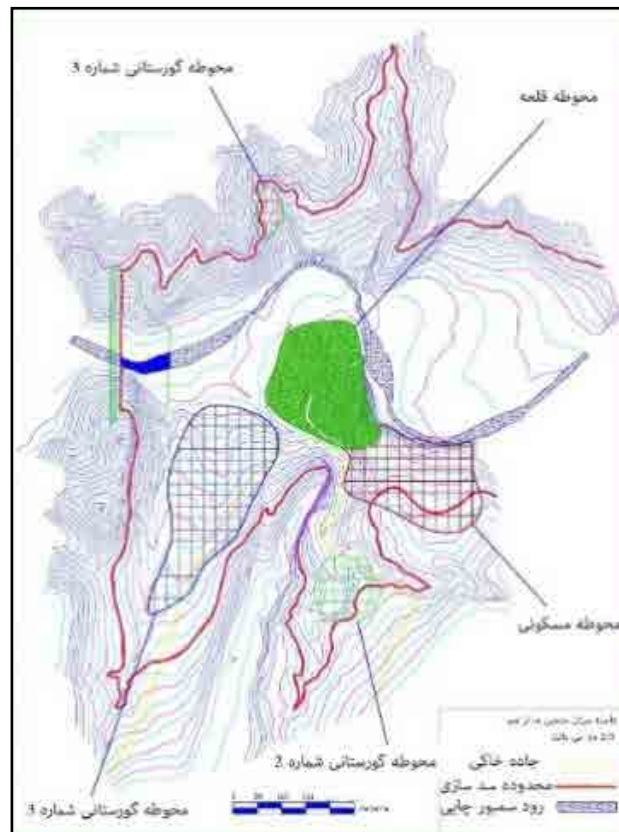
محوطه باستانی قلعه یل‌سویی در بخش انگوت شهرستان گرمی (نقشه ۱)، در مختصات جغرافیایی ۳۹ درجه و ۰۰ دقیقه و ۳۳ ثانیه و ۵ دهم ثانیه عرض جغرافیایی و ۴۷ درجه و ۴۵ دقیقه و ۰۶ ثانیه طول جغرافیایی واقع شده است (تصویر ۱). این محوطه باستانی متشکل از یک قلعه کوچک بر بالای یک تپه بلند طبیعی و یک محوطه مسکونی در قسمت جنوب‌غربی آن است. تپه یا کوهی که قلعه یل‌سویی بر روی آن واقع شده، ساختاری مجزا از دیگر ارتفاعات مجاور دارد و به‌وسیله رود سمبورچای و دیگر دره‌ها و شیارهای طبیعی اطراف از آن‌ها جدا شده است. جبهه شمالی قلعه یل‌سویی دارای شیب نسبتاً تندی می‌باشد و به‌شکل کاملاً طبیعی چهره‌ای نفوذناپذیر بدان بخشیده است. این وضعیت در جبهه شرقی نیز حاکم بوده و این ضلع از تپه نیز دارای شیب تندی است. قسمت جنوبی قلعه یل‌سویی که به‌صورت تمام‌سنگی است، شامل پرتگاه بسیار بلندی است که از نوک قلعه شروع و تا کف رود سمبور چایی ادامه دارد. در حقیقت وجود این پرتگاه در قسمت جنوبی قلعه مانع هرگونه نفوذ به درون آن شده است. برخلاف دیگر جبهه‌ها، در قسمت غربی قلعه که منتهی به محوطه مسکونی می‌گردد، تپه دارای شیب ملایمی بوده و دسترسی به آن را ممکن می‌سازد. به‌نظر می‌رسد که راه‌های ارتباطی به قلعه در گذشته نیز در همین قسمت متمرکز بوده است. دسترسی راحت به منابع آبی رودخانه‌ای و هم‌چنین وضعیت پرتگاهی بخش جنوبی و شرقی تپه که قلعه بر روی آن ایجاد شده، از مهم‌ترین شاخصه‌های استراتژیکی‌ای است که در انتخاب این

مکان برای شکل‌گیری چنین محوطه‌ای تأثیر گذار بوده است (تصاویر ۲ و ۳). با توجه به حضور سفالینه‌های متعلق به قرون نخستین اسلامی و تراکم و تمرکز این آثار در سده‌های بعد، خصوصاً قرون میانهٔ اسلام، وجود چنین محوطه‌ای در این بخش از شمال غرب را باید در ارتباط با حوادث تاریخی دوران اسلامی در قرون اولیهٔ دوران اسلامی تا هجوم مغولان به این نواحی به‌شمار آورد.



► تصویر ۱. تصویر ماهواره‌ای از موقعیت قلعه یل‌سویی، شارستان و گورستان‌های سه‌گانهٔ اطراف آن (Google Earth, 2020).

Fig. 1. Aerial view of the location of Yalsuie Castle, Sharistan and its surrounding cemeteries (Google Earth, 2020).



► نقشه ۱. نقشهٔ توپوگرافی قلعه یل‌سویی، گرمی (نگارندگان، ۱۳۹۷).

Map. 1. Topographical map of YalSue Castle, Germe (Authors, 2017).

طبقه‌بندی سفالینه‌های قلعه یل‌سویی

ضمن کاوش در بخش‌های مختلف قلعه یل‌سویی، قطعات مختلف سفالی شناسایی شد که مطالعه این یافته‌ها از منظر: فرم، تکنیک، نقوش و خمیره، می‌تواند روشن‌کننده مهم‌ترین ادوار استقرار در این محوطه باستانی باشد. از طرفی باید گفت که بخش بیشتر ساختارها و ویژگی‌های فرهنگی محوطه و همچنین تبدلات فرهنگی منطقه‌ای و فرامنطقه‌ای قلعه یل‌سویی با سایر محوطه‌ها و نواحی دیگر در گرو بررسی و تمرکز بر یافته‌های سفالی آن است؛ به‌طورکلی سفال‌های قلعه یل‌سویی به دو گروه اصلی سفالینه‌های بدون لعاب و سفالینه‌های لعاب‌دار تقسیم نمود که هر یک از این گروه‌ها نیز شامل گونه‌های مختلف و تکنیک‌های شاخصی هستند که در ادامه به تفکیک و شناسایی آن‌ها پرداخته خواهد شد.

۱. سفالینه‌های بدون لعاب: سفالینه‌های بدون لعاب، بیشترین آمار را در میان

سایر گونه‌های سفالی به‌دست آمده از کاوش‌های قلعه یل‌سویی به خود اختصاص داده است. این گروه از سفالینه‌ها دارای گونه‌های متنوعی بوده و حجم زیاد آن‌ها نشان از فزونی جمعیت ساکن در قلعه و تولیدات گسترده در راستای تأمین نیازهای آنان بوده است (تصویر ۴). خمیره سفال‌های مذکور رسی و در طیف رنگی نخودی روشن، نخودی تیره، قهوه‌ای تیره و روشن و نارنجی تا خاکستری و دودزده قرار دارد. آمیزه یا خمیرمایه بیشتر سفال‌های مذکور شامل کانی و ماسه بوده و در مواردی نیز ذرات ریز میکا دیده می‌شود. سفالینه‌های بدون لعاب یل‌سویی اکثراً چرخ‌ساز بوده و تنها در نمونه‌های انگشت‌شماری از آن‌ها از تکنیک دست‌ساز بهره برده شده است. به‌طورکلی این گروه از سفالینه‌ها از نظر نوع نقش و نگار و ویژگی‌های فنی به گروه‌های مختلف قابل تقسیم هستند که در ادامه بدان اشاره شده است.



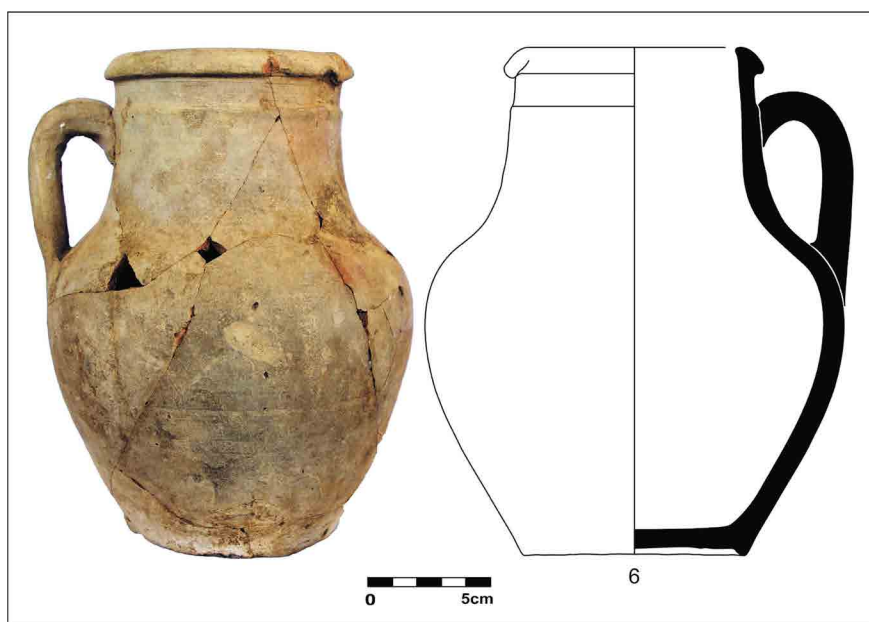
▲ تصویر ۲. دورنمایی از قلعه یل‌سویی، (نگارندگان، ۱۳۹۷).

Fig. 2. A view of Yalsuie Castle, Germe (Authors, 2017).



▲ تصویر ۳. قلعه یل‌سویی، نمای جنوبی (نگارندگان، ۱۳۹۷).

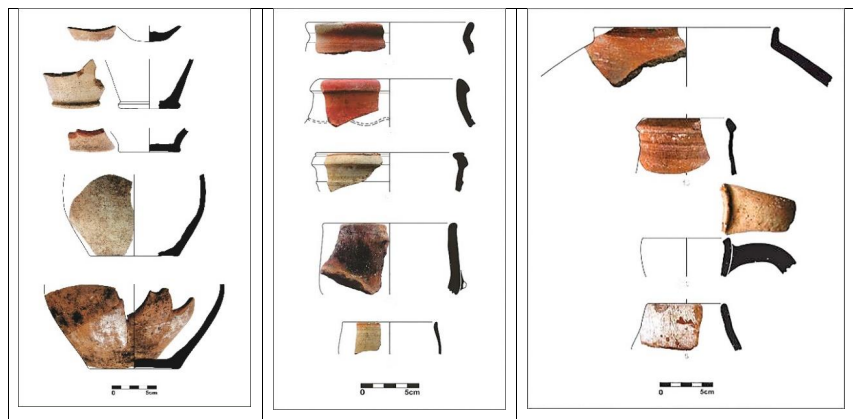
Fig. 3. Yalsuie Castle, view from the south side (Authors, 2017).



تصویر ۴. نمونه‌ای از سفالینه‌های بدون لعاب در قلعه یل‌سویی (نگارندگان، ۱۳۹۷).

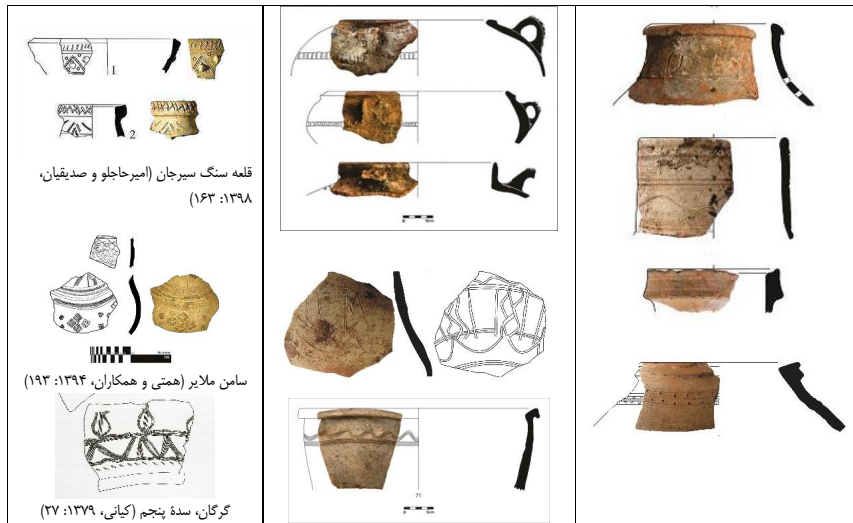
Fig. 4. An example of unglazed wares in Yalsuie Castle (Authors, 2017).

الف) سفالینه‌های بدون لعاب ساده: این گروه از سفالینه‌ها درمیان سایر سفال‌های بدون لعاب، بیشترین درصد را دارند. سفالینه‌های مذکور ساده و بدون هیچ‌گونه نقش و نگاری بوده و خمیره رسی رقیقی در طیف رنگ: نخودی، قهوه‌ای تا نارنجی و خاکستری را دارا هستند. سفال‌های مذکور از نظر فرمی شامل هر دو گروه دهانه باز و بسته بوده و در انواع گونه‌های کاسه، کوزه، خمره، پیه‌سوز، بشقاب، درپوش و سبو قابل دسته‌بندی می‌باشند. این گروه از سفالینه‌ها با توجه به شمار زیاد آن‌ها و هم‌چنین شواهد تولید در محل، از جمله توپی‌ها، به نظر می‌رسد که در همان مکان و در کارگاه‌های محلی تهیه شده باشند (تصویر ۵). در سطح قلعه یل‌سویی به صورت محدود آثاری از توپی‌های سفالی به دست آمده که نشانگر وجود کوره‌های سفال‌پزی در محوطه بوده، به طوری که به کمک این توپی‌ها درجه حرارت کوره‌ها را تنظیم می‌کردند؛ از طرف دیگر، حضور بنایی موسوم به «ساختمان فرآوری گل رس» در دامنه قلعه و در بستر رودخانه سمبورچای نیز، مؤید این مسأله است.



► تصویر ۵. سفالینه‌های بدون لعاب ساده در قلعه یل‌سویی (نگارندگان، ۱۳۹۷).
Fig. 5. Simple unglazed wares in Yalsuie Castle (Authors, 2017).

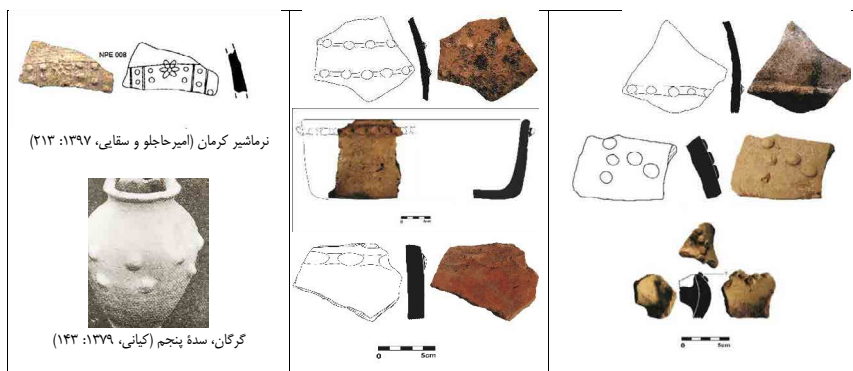
ب) سفالینه‌های بدون لعاب با نقش‌کنده: تزئین نقش‌کنده بی‌شک از رایج‌ترین روش‌های تزئین سفال در تمامی دوره‌ها در سراسر جهان است. در قلعه یل‌سویی، این گروه از سفال‌های بدون لعاب دارای خمیره رسی نخودی‌روشن تا قهوه‌ای و نارنجی هستند. تکنیک‌های نقوش‌کنده روی این سفال‌ها شامل: خطوط کنده شانه‌ای، خطوط کنده موج، خطوط کنده نواری و موج توأمان با هم، سوراخ یا دواير کوچک کنده روی بدنه ظرف، نقوش هندسی کنده به صورت متوالی، خطوط کنده شیاری ریز عمودی و مورب و نقوش ناخنی است. این نقوش معمولاً دارای عمق کمی بوده و بیشتر به صورت شیاری و با شیء نوک‌تیزی بر روی بدنه سفالینه‌ها ایجاد شده‌اند. نقوش کنده معمولاً بر روی لبه ظرف و بدنه به نمایش درآمده‌اند. نقش‌های کنده نواری، موج و شانه‌ای بیشتر در زیر لبه ظرف؛ نقوش هندسی کنده معمولاً بر بدنه ظرف و در میانه آن‌ها و سوراخ‌های کنده نیز بر روی دسته ظرف و یا در کنار آن‌ها ایجاد شده‌اند. سفالینه‌ها شامل اشکال مختلف دهانه باز و بسته بوده و در فرم‌های پیاله‌ای، کاسه، کوزه، سبو، درپوش قرار دارند (تصویر ۶).



تصویر ۶. سفالینه‌های بدون لعاب با نقش‌کنده، قلعه یل‌سویی و نمونه‌های قابل مقایسه (نگارندگان، ۱۳۹۷). ◀

Fig. 6. Unglazed wares with Carving motifs, Yalsuie castle and comparable examples (Authors, 2017).

ج) سفالینه‌های بدون لعاب با نقش افزوده: این نقش در میان سفالینه‌های قلعه یل‌سویی کمتر مورد استفاده قرار گرفته است. نقش طنابی افزوده به صورت افقی که به آن نقش زنجیره‌ای نیز اطلاق می‌گردد؛ در یک ردیف و یا در چند ردیف در سطح بیرونی سفال‌ها و هم‌چنین نقش افزوده توپی و یا تکمه‌ای شکل که از تزئینات مختص سفالینه‌های دوره سلجوقی بوده (خدادوست و همکاران، ۱۳۹۴: ۱۶۲)، در نمونه‌هایی به دست آمده است. آمیزه بیشتر این گروه از سفالینه‌ها همانند دیگر نمونه‌ها، کانی و خمیره آن‌ها رسی می‌باشد. رنگ بیرونی و درونی سفالینه‌های مذکور در طیفی از قهوه‌ای روشن تا نخودی و نارنجی قرار دارد و خمیره آن‌ها نیز به رنگ نخودی تا نارنجی است (تصویر ۷).

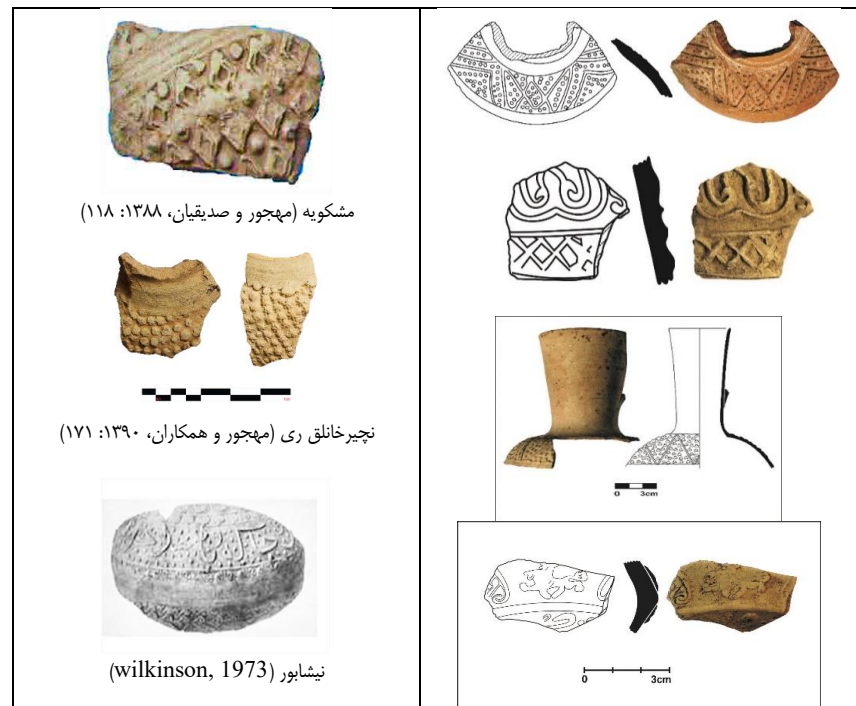


تصویر ۷. سفالینه‌های بدون لعاب با نقش افزوده در قلعه یل‌سویی و نمونه‌های قابل مقایسه (نگارندگان، ۱۳۹۷). ◀

Fig. 7. Unglazed wares with added motifs in Yalsuie Castle and comparable examples (Authors, 2017).

د) سفالینه‌های بدون لعاب با نقش قالبی: خمیره این گروه از سفالینه‌ها در طیف رنگی نخودی تا قرمز و قهوه‌ای قرار دارد. در قلعه یل‌سویی هر دو گروه از سفالینه‌های قالبی بدون لعاب و لعاب‌دار شناسایی شده است. فرم کلی سفالینه‌های بدون لعاب قالبی معمولاً شامل ظروف با دهانه بسته و متوسط است. قالب‌های به‌کار رفته دارای نقوش هندسی، نقوش گیاهی و نقوش ترکیبی بوده که به صورت

بسیار ظریف و با برجستگی متناسبی روی بدنه سفالینه‌ها ایجاد شده است؛ از جمله نقوش به‌کار رفته روی بدنه این گروه از سفالینه‌ها می‌توان به نقوش تکمه‌ای ریز، نقوش هندسی مثلثی به‌همراه گودی‌های کوچک‌کننده، نقوش لوزی‌های متوالی، نقوش گیاهان درهم‌پیچیده اشاره کرد (تصویر ۸). تمامی این نقوش به‌صورت برجسته روی بدنه ظروف ایجاد شده و کیفیت ساخت آن‌ها متوسط می‌باشد. در یک نمونه، قطعه سفالی به‌همراه کتیبه‌ای نقش‌بسته روی بدنه آن، دیده می‌شود. این کتیبه به‌صورت قالبی و همانند سایر نمونه‌های دیگر با قالبی منقوش به نقوش منفی ایجاد شده است. به‌طور کلی باید عنوان نمود که شیوه تزئین قالب‌زده از رایج‌ترین شیوه‌های تزئین سفال بدون لعاب عصر سلجوقیان بوده که در تزئین سفال‌های لعاب‌دار نیز به‌کار گرفته می‌شد (دژم‌خوی، ۱۳۸۶: ۲۸). این تکنیک با قالب روی بدنه ظروف و در سفالینه‌های بزرگ‌تر روی شانه و قسمت‌های ضخیم‌تر ظروف ایجاد می‌شده است (توحیدی، ۱۳۷۹: ۲۹۵).

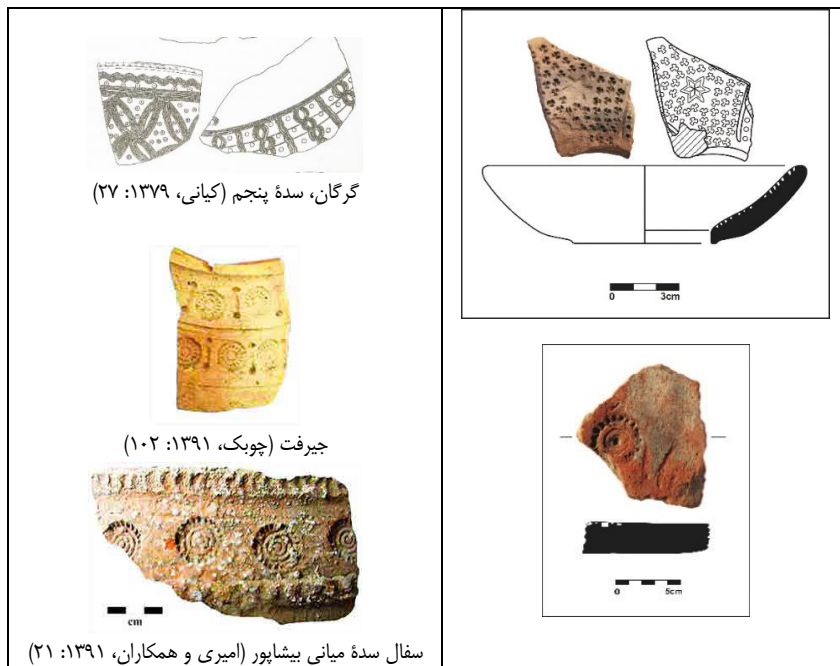


► تصویر ۸. سفالینه‌های بدون لعاب با نقش قالبی قلعه یل‌سویی و نمونه‌های قابل‌مقایسه (نگارندگان، ۱۳۹۷).

Fig. 8. Unglazed wares with molded motifs in Yalsuie Castle and comparable examples (Authors, 2017).

همه سفالینه‌های بدون لعاب با نقش استامپی: نمونه این گروه از سفالینه‌ها نیز در قلعه یل‌سویی محدود و شامل دو قطعه می‌باشد. این سفال‌ها دارای خمیره قهوه‌ای روشن و نخودی هستند و نقوش روی قسمت درونی آن‌ها نقش‌بسته است. نقوش مذکور در این سفالینه‌ها شامل دوایر متحدالمرکز با نواری کنده دندان‌های دور آن بوده که همانند نگاره یک خورشید خودنمایی می‌کند. نمونه کاملاً مشابه آن در سفال‌های دوره سلجوقی شهر کهن جیرفت (چوبک، ۱۳۹۱: ۱۰۲) شناسایی شده است. روی سفالینه دیگری از قلعه یل‌سویی که متعلق به کاسه‌ای با دهانه گشاد بوده، نقش استامپی ستاره‌ای شش‌پر در مرکز آن نقش‌بسته و به دور آن نیز

نقوشی دیگر مشابه سه پره‌ها به صورت فشرده دیده می‌شود. نمونه کاملاً مشابه نقش استامپی ستاره‌ای شکل یل سویی، از کاوش‌های شهر زیرزمینی سامن ملایر و هم‌چنین از گرگان نیز به دست آمده است (تصویر ۹).

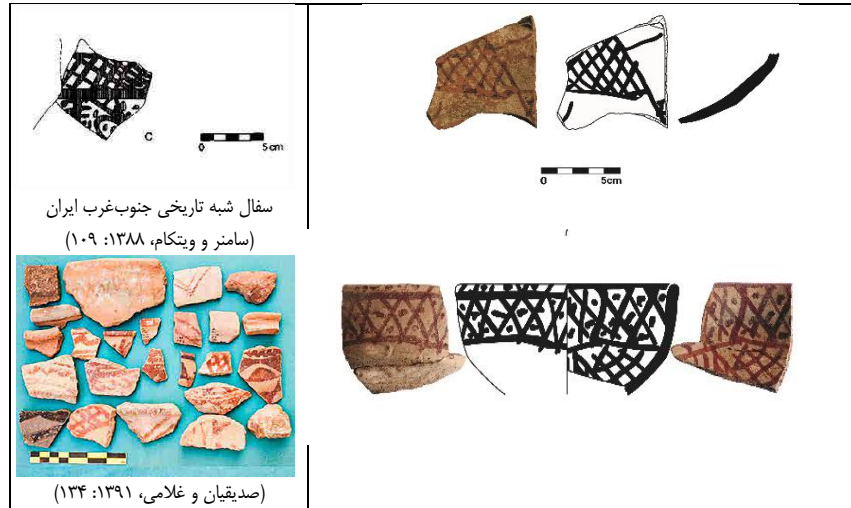


تصویر ۹. سفالینه‌های بدون لعاب با نقش استامپی در قلعه یل سویی و نمونه‌های قابل‌مقایسه (نگارندگان، ۱۳۹۷).

Fig. 9. Unglazed wares with stumpy motifs in Yalsuie Castle and comparable samples (Authors, 2017).

و) سفالینه‌های منقوش بدون لعاب: از دیگر سفالینه‌های به دست آمده در قلعه یل سویی، سفال‌های بدون لعابی بوده که همانند نمونه‌های پیش‌ازتاریخی، دارای نقوش رنگی تزئینی روی بدنه خود هستند. این گروه از سفالینه‌ها معروف به -سفال‌های منقوش بدون لعاب- بوده و بدان‌ها سفال‌های «شبه پیش‌ازتاریخی» نیز اطلاق می‌گردد (صدیقیان و غلامی، ۱۳۹۱: ۱۳۴). نمونه‌های زیادی از این گونه سفال‌ها در حوزه لوانت و منطقه خلیج فارس نیز به دست آمده که به سفال «سبک عربی» معروف شده است (ویتکمب، ۱۳۸۲: ۸۵). نمونه‌های شناسایی شده از این گونه سفال در نواحی مختلف، مشخص می‌سازد که دست‌کم در قرون میانی اسلام به بعد این گونه سفالین در ایران تولید و مورداستفاده جوامع آن روزگاران قرار گرفته و در دوره صفوی به اوج خود می‌رسد. سفالینه‌های منقوش بدون لعاب قرون میانی تا حدودی هنری‌تر و کم‌حجم‌تر بوده و به رنگ عنابی سوخته تزئین شده؛ در حالی که نقوش سفالینه‌های دوره صفوی بیشتر و بی‌کیفیت‌تر و به رنگ عنابی روشن است (علمداری، ۱۳۸۸: ۱۴۸۴). سفالینه‌های منقوش بدون لعاب قلعه یل سویی محدود بوده و اکثراً شامل بدنه می‌باشند. نقوش هندسی مثلث‌های متوالی و درهم به رنگ‌های قهوه‌ای تیره تا روشن، از جمله تزئینات این گروه از سفال‌های یل سویی محسوب می‌گردد. نقوش مذکور در برخی در قسمت درونی و در برخی نیز بر روی بدنه بیرونی ظروف نقش بسته است. این گروه از سفالینه‌ها از نظر خمیره سفال، رسی و در طیف رنگی قهوه‌ای روشن تا تیره و نارنجی قرار دارند (تصویر ۱۰). براساس

تطبیق نمونه‌های موجود در قلعه یل‌سویی با سفال‌های شبه‌تاریخی دیگر نواحی، این گروه از سفالینه‌ها متعلق به قرون میانه اسلام بوده و بیشتر در طی این ادوار تولید و مورد استفاده قرار گرفته است.



► تصویر ۱۰. سفالینه‌های منقوش بدون لعاب در قلعه یل‌سویی و نمونه‌های قابل مقایسه (نگارندگان، ۱۳۹۷).

Fig. 10. Painted wares without glaze in Yalsuie Castle and comparable samples (Authors, 2017).

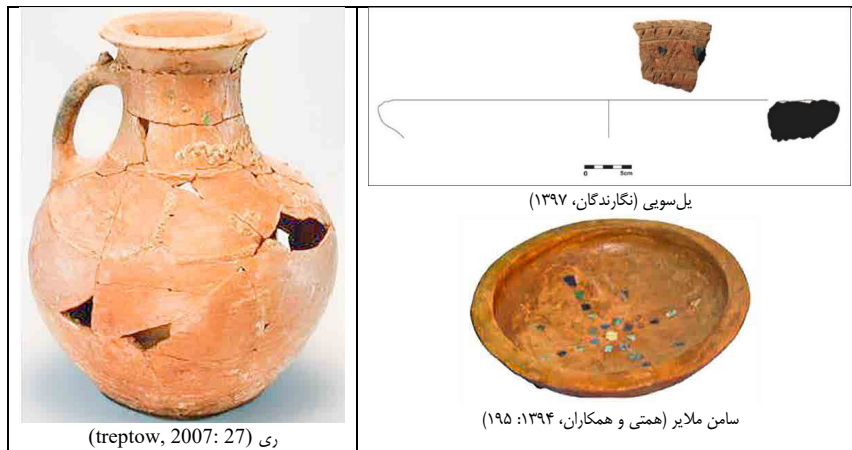
ز) سفالینه‌های بدون لعاب با نقوش ترکیبی: این گونه از سفالینه‌های بدون لعاب قلعه یل‌سویی از منظر نوع نقوش ترکیبی‌ای که روی آن‌ها ایجاد گردیده به سه گروه: الف) سفال با نقش‌کنده و نقش‌افزوده، ب) سفال با نقش‌کنده و قالب‌زده و ج) سفال نقش‌کنده و استامپی تقسیم می‌شوند. براساس نقش‌مایه‌های این گروه از ظروف نیز، می‌توان آن‌ها را در دو گونه سفالینه‌هایی با نقوش هندسی و سفالینه‌های با نقوش هندسی-حیوانی جای داد. این گونه سفالی دارای نقوش افزودنی طنابی به همراه نقوش‌کنده یا فشاری، نقوش هندسی قالب‌زده به همراه دوایر یا گودی‌های ریز‌کنده شده بر بدنه نقوش هندسی قالبی و و هم‌چنین شامل نقوش‌کنده به همراه نقوش ستاره‌هایی با تکنیک استامپی بر روی بدنه سفال هستند (تصویر ۱۱). سفالینه‌های بدون لعاب با نقوش ترکیبی در سایر ادوار اسلامی مورد استفاده قرار گرفته است. این گروه از سفال‌ها در قلعه یل‌سویی بیشتر با نمونه‌های قرون میانه اسلام در مناطقی هم‌چون: قلعه‌سنگ سیرجان، خمین، و سامن ملایر قابل قیاس هستند.



► تصویر ۱۱. سفالینه‌های بدون لعاب با نقوش ترکیبی، قلعه یل‌سویی (نگارندگان، ۱۳۹۷).

Fig. 11. Unglazed wares with mixed motifs, Yalsuie Castle (Authors, 2017).

ق) سفال بدون لعاب با تکنیک ترصیع کاری: در میان سفالینه‌های به دست آمده از قلعه یل سویی، یک قطعه سفال شکسته شناسایی شده است که در تزئین آن علاوه بر نقوش کنده، از تکنیک ترصیع کاری بهره برده شده است. روی این سفال و در قسمت زیرین لبه آن، در یک ردیف، که تنها بخشی از آن باقی مانده، تکه‌هایی از لعاب به رنگ‌های لاجوردی را روی بدنه سفال جای داده‌اند (تصویر ۱۲). سفال مذکور دارای خمیره قهوه‌ای روشن یا نخودی بوده و تزئین مذکور در آن در بین دو نوار کنده باریک و در میانه تزئینات مثلثی شکل کنده کارگذاری شده است. تکنیک مرصع کاری بر روی سفال با استفاده از لعاب‌های فیروزه‌ای و لاجوردی در سفال‌های تهیق خمین (شراهی و صدیقیان، ۱۳۹۸: ۱۴۵)، محوطه مشکویه زرنديه، شهر ری و تخت سلیمان نیز شناسایی شده است که تاریخ قرون ۶ تا ۷ ه.ق. را برای آن‌ها در نظر گرفته‌اند (صدیقیان، ۱۳۸۹: ۵۹؛ حسین‌زاده، ۱۳۸۵: ۱۱۳؛ Treptow, 2007: 27).



تصویر ۱۲. سفال با تکنیک ترصیع کاری از قلعه یل سویی و نمونه‌های قابل مقایسه (نگارندگان، ۱۳۹۷).

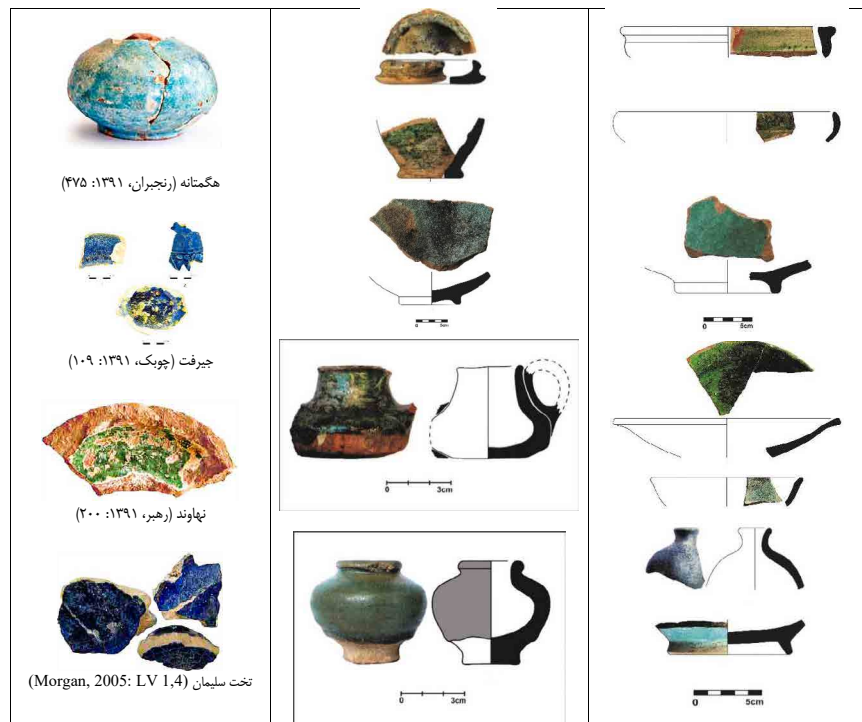
Fig. 12. Pottery with inlaid technique in Yalsuie Castle and comparable examples (Authors, 2017).

۲. سفالینه‌های لعاب‌دار

گونه‌های سفالینه‌های لعاب‌دار به دست آمده از قلعه یل سویی نیز همانند نمونه‌های ساده و بدون لعاب، درصد فراوانی را به خود اختصاص داده‌اند و از نظر تکنیک ساخت و نقوش از تنوع زیادی برخوردار هستند. حضور زیاد این گروه از سفالینه‌ها در محوطه یل سویی و تطبیق آن با نمونه‌های مشابه در سایر محوطه‌های دوران اسلامی، نشان از روابط تجاری و فرهنگی گسترده این مکان با سایر نواحی است. در سفالینه‌های لعاب‌دار این محوطه، از انواع رنگ‌های سفید، شیری، سبز تیره، سبز روشن، فیروزه‌ای، آبی، لاجوردی استفاده شده است

الف) سفالینه‌های لعاب‌دار تک‌رنگ ساده: در قلعه یل سویی، سفال‌های زیادی با لعاب ساده یا تک‌رنگ و بدون نقش به دست آمده است. لعاب این گروه از سفالینه‌ها در طیف رنگی آبی روشن، آبی تیره، سبز تیره، سبز روشن، شیری، لاجوردی، فیروزه‌ای قرار دارند. بیشترین آمار این گروه از سفال‌ها شامل قطعات مختلف بدنه ظروف بوده که اکثراً درون آن‌ها لعاب داده شده است (تصویر ۱۲).

تعدادی ظروف سالم نیز از قلعه یل‌سویی با کف مدور و لبه ساده به بیرون برگشته شناسایی شده که معمولاً دارای تزئین لعاب ساده سبز رنگی هستند. سفالینه‌های لعاب‌دار ساده به دست آمده از یل‌سویی با توجه به مقایسه و تطبیق آن‌ها با نمونه‌های دیگر محوطه‌ها، از جمله سفالینه‌های محوطه سامن ملایر (همتی و همکاران، ۱۳۹۴: ۱۹۵)، تپه هگمتانه (رنجبران، ۱۳۹۱: ۴۷۵ و ۴۹۳)، محوطه مالین شهرستان باخرز (خدادوست و همکاران، ۱۳۹۴: ۱۶۳)، شهر کهن جیرفت (چوبک، ۱۳۹۱: ۱۰۹-۱۱۰)، محوطه دشت نرماشیر کرمان (امیرحاجلو و سقایی، ۱۳۹۷: ۲۱۲)، محوطه قلعه سنگ سیرجان (امیرحاجلو و صدیقیان، ۱۳۹۸: ۱۶۴)؛ لائودیسسه نهاوند (رهبر، ۱۳۹۱: ۲۰۰)، متعلق به قرون میانه اسلام، خصوصاً دوره سلجوقی هستند. در برخی از نمونه سفال‌های سالم با لعاب ساده قلعه یل‌سویی، لعاب داده شده به ظروف در قسمت بدنه خارجی جمع و برجسته و به اصطلاح اشکه شده است (تصویر ۱۳). خمیره بیشتر این سفال‌ها رسی بوده که در طیف رنگی نخودی تا قرمز قرار دارند.



► تصویر ۱۳. سفالینه‌های لعاب‌دار با لعاب تک‌رنگ ساده در قلعه یل‌سویی و نمونه‌های قابل‌مقایسه (نگارندگان، ۱۳۹۷).

Fig. 13. Glazed wares with simple glaze in Yalsue Castle and comparable examples (Authors, 2017).

ب) سفالینه‌های لعاب‌دار با لعاب پاشیده: نمونه سفالینه‌های لعاب‌پاشیده در قلعه یل‌سویی محدود و تنها چندین قطعه از این گروه از سفالینه‌های لعاب‌دار در این منطقه شناسایی شده است. شیوه لعاب‌پاشیده، احتمالاً متأثر از سفال‌های چین در دوره تانگ^۱ که وارد ایران شدند، ساخته شده‌اند (برند، ۱۳۸۳: ۱۴)؛ این ظروف به خاطر درهم‌رفتگی رنگ‌های زرد و سبز روی سطح به «ظروف اسفناج و تخم‌مرغی» هم مشهورند. این شیوه در اوایل دوره حکومت سامانیان و به‌واسطه هنرمندان

چینی و محصولات وارداتی آن امپراتوری، به ایران وارد شدند. ورود لعاب پاشیده به ایران باعث ایجاد رغبت به این تکنیک در بین هنرمندان و صاحبان ثروت شده و بدین ترتیب این شیوه به مرور در مناطق مختلفی از ایران، به خصوص شمال شرقی و شهرهایی مانند نیشابور و مناطق مسیر راه تجاری ابریشم، رایج گشت (هژبری و اکبری، ۱۳۹۳: ۶). با توجه به قطعات سفالی به دست آمده از یل سویی، باید گفت که شکل عمده این دسته از ظروف لعاب دار اکثراً شامل بشقاب و کاسه می باشد. لعاب های ترکیبی مورداستفاده در این سفالینه ها شامل رنگ های شیرینی و یا زرد، سبز، قهوه ای روشن و تیره است و خمیره آن ها نیز تماماً رسی می باشد (تصویر ۱۴). با توجه به نمونه های قابل مقایسه، سفالینه های لعاب پاشیده ساده قلعه یل سویی به قرون ۴ و ۵ ه.ق. تعلق دارند (تصویر ۱۵).



تصویر ۱۴. سفالینه های لعاب دار با لعاب پاشیده، قلعه یل سویی (نگارندگان، ۱۳۹۷).
Fig. 14. Glazed wares with slip-painted glaze, Yalsuie Castle (Authors, 2017).

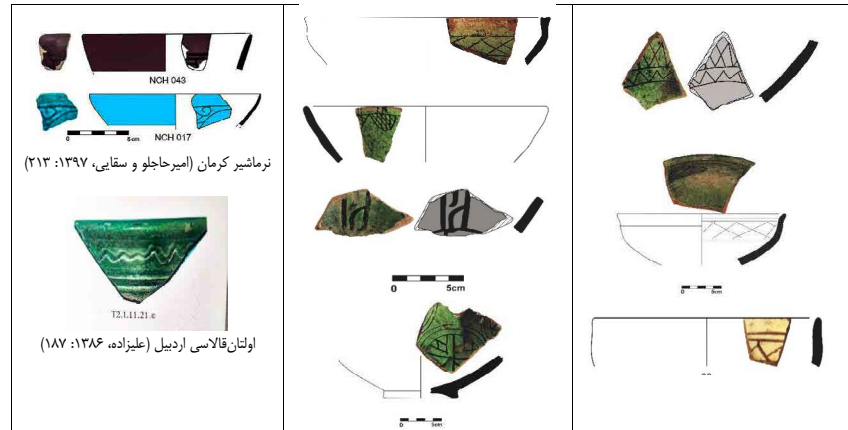
ج) سفالینه های لعاب دار منقوش با نقش کنده: سفال گونه نقش کنده زیرلعاب یکی از فراگیرترین، پرکاربردترین و متنوع ترین فنون تزئینی در سده های ۴ تا ۷ ه.ق. به شمار می رفت (شاطری و همکاران، ۱۳۹۸: ۱۷۴). عناصر اصلی تشکیل دهنده این گونه سفال همانند سفالینه منقوش کنده لعاب پاشیده، متشکل است از گل رس طبیعی به همراه رنگ نخودی تا قرمز، پوشش گلی به عنوان بوم جهت اجرای نقش، کندن نقش در داخل گلابه و رسیدن به بدنه اصلی ظرف، و بالأخره استفاده از لعاب فلزی از جنس سرب به صورت شفاف بی رنگ یا رنگی (Jenkins, 1983: 11). سفال با نقش کنده زیرلعاب، از جمله فراوان ترین سفالینه های لعاب دار در قلعه یل سویی می باشد. در سفال های نقش کنده زیرلعاب یل سویی، نقوش به کار رفته شامل نقوش هندسی، گیاهی و حیوانی بوده که در زیر لعاب سبز یا فیروزه ای به چشم می خورد. به طور کلی گونه سفالینه های نقش کنده زیرلعاب یل سویی به انواع: سفال نقش کنده خطی با لعاب تک رنگ، سفال نقش کنده با لعاب رنگارنگ و سفال نقش کنده با لعاب پاشیده تقسیم می شوند. لعاب مورداستفاده در سفالینه های نقش کنده با لعاب تک رنگ بیشتر شامل: آبی، فیروزه ای و سبز بوده و در سفالینه های نقش کنده لعاب دار چندرنگ یا رنگارنگ یل سویی نیز، بیشتر از لعاب هایی با طیف رنگی، زرد، سبز، قهوه ای، شیرینی بهره برده شده است (تصویر ۱۶). با توجه به نمونه های قابل مقایسه هم چون سفالینه های لعاب دار ساده



▲ تصویر ۱۵. بشقاب سفالی نیشابور، تزئین شده با تکنیک لعاب پاشیده، تبریز، موزه آذربایجان (نگارندگان، ۱۳۹۸).

Fig. 15. Nishapur clay Plate, decorated with slip-painted glaze technique, tabriz Museum (Authors, 2017).

با نقش‌کننده در نماشیر کرمان، سفالینه‌های سامن ملایر و سفالینه‌های زنجان این دسته از سفال‌ها به قرون میانه اسلامی و خصوصاً قرن ۵ تا ۷ ه.ق. قابل قیاس می‌باشند.



► تصویر ۱۶. سفالینه‌های لعاب‌دار ساده منقوش با نقش‌کننده در قلعه یل‌سویی و نمونه‌های قابل مقایسه (نگارندگان، ۱۳۹۷).

Fig. 16. Simple glazed pottery with carved motifs in Yalsue Castle and comparable examples (Authors, 2017).

ج-۱. سفالینه‌های لعاب‌دار منقوش با نقش‌کننده و لعاب‌پاشیده (اسگرافیاتو): در قلعه یل‌سویی در کنار سفال‌های نوع لعاب‌پاشیده ساده، چند قطعه شامل بدنه ظروف، به سبک نقش‌کننده و لعاب‌پاشیده نیز در ضمن کاوش محوطه شناسایی شده است. نوع نقش‌کننده در این سفالینه‌ها ساده خطی بوده که درون خطوط خراشی آن با لعاب پرشده و رنگ تیره‌تری به خود گرفته است. لعاب‌های مورد استفاده شامل انواع لعاب‌های ترکیبی سبز، قهوه‌ای، زرد، نارنجی و شیرینی است. خمیره این گروه از سفالینه‌ها نخودی و نارنجی بوده و نقوش‌کننده تماماً هندسی هستند (تصویر ۱۷). فرم بیشتر این گروه از سفالینه‌ها، دهانه‌باز و شامل بشقاب و قح است. با توجه به تحقیقات باستان‌شناسی سال‌های اخیر که در بسیاری از محوطه‌های اسلامی از شمال تا جنوب (آذربایجان-سیراف) انجام شده، نمونه‌های گوناگونی از سفالینه‌های لعاب‌پاشیده و نقش‌کننده به دست آمد که متعلق به قرون اول تا قرن ۷ ه.ق. است (کریمی و کیانی، ۱۳۶۴: ۲۱).



► تصویر ۱۷. سفالینه‌های لعاب‌دار منقوش با نقش‌کننده و لعاب‌پاشیده (اسگرافیاتو)، قلعه یل‌سویی (نگارندگان، ۱۳۹۷).

Fig. 17. Glazed pottery inscribed with carved motifs and slip-painted glaze (sgraffiato), Yalsue Castle (source: Authors, 2017).

ج-۲. سفالینه‌های لعاب‌دار منقوش با نقش‌کننده و لعاب چندرنگ: این ظروف در ادبیات باستان‌شناسی بیشتر معروف به ظروف «نوع آمل» و «آق‌کند» یا «گروس» هستند. سفال لعاب‌دار با نقش‌کننده آمل دارای تزئینات به صورت خطوط کنده، هاشورهای متقاطع، تزئینات طوماری شکل، نوشته کوفی، پرنده و حیوانات خیالی به همراه لعاب شفاف سبز یا زرد بوده و نوع سفال آق‌کند نیز با نقوش پرنده، حیوان و گل با اشکال کاسه و بشقاب بوده که قابل مقایسه با ظروف فلزی هستند (کیانی، ۱۳۵۷: ۱۵). نمونه این گروه از سفالینه‌ها، خصوصاً سفالی‌های نوع آق‌کند در قلعه یل‌سویی متعدد بوده که شامل ظروف سالم و قطعات مختلف شکسته است. یکی از مهم‌ترین گونه‌های سفالی به دست آمده از یل‌سویی، بشقابی نیمه‌سالم با نقش‌کننده نوع آق‌کند است که نگاره یک پرنده شکاری که تنها نیم‌تنه پایین آن باقی مانده، در مرکز آن نقش بسته است. نمونه این نوع سفال‌ها در قرون ۴ و ۵ ه.ق. بسیار رواج داشته است و بهترین نمونه آن‌ها در موزه‌ها و مجموعه‌های مختلف هنری قابل مشاهده است (محمدزاده و همکاران، ۱۳۹۳: ۷۳-۸۳). علاوه بر نمونه مذکور، بشقاب سالمی با تزئینات نوع آق‌کند در یل‌سویی در ضمن کاوش به دست آمده، که در نوع خود بی‌نظیر است. این ظرف سفالی با قطر بیرونی ۳۱ سانتی‌متر، دارای نقوش گیاهی در ردیف‌های متوالی بوده. بر قسمت درونی این بشقاب یک کتیبه ساده بر روی لعاب آن کنده شده که نام سازنده آن با عبارت «عمل بل خلیل» آورده شده است. سفالینه‌های نقش‌کننده زیرلعاب یل‌سویی دارای نقوش هندسی، گیاهی و حیوانی بوده و لعاب‌های مورد استفاده از آن‌ها شامل انواع لعاب‌های سبز تیره و روشن، قهوه‌ای مایل به قرمز، سفید، شیری، قهوه‌ای تیره است. خمیره این گروه از سفالینه‌ها همانند دیگر سفالینه‌ها، نخودی و نارنجی بوده و فرم بیشتر آن‌ها شامل بشقاب می‌باشد (تصویر ۱۸). آق‌کند را منطقه‌ای در ۲۰۰ کیلومتری جنوب شرقی تبریز معرفی کرده‌اند، که تخت سلیمان و زنجان را شامل می‌شود. محل دقیق ساخت سفال منسوب به این منطقه مشخص نیست. برخی آن‌ها را ساخت زنجان و برخی به محل دیگری واقع در آذربایجان منتسب می‌کنند (Lane, 1965: 25؛ مورگان، ۱۳۸۴: ۱۰۳-۱۰۴). ظروف نوع آق‌کند را از جمله سبک‌های محلی تولید سفال با شیوه اسگرافیاتو در شمال غرب ایران دانسته و مکانی را برای ساخت آن‌ها معرفی نموده که زنجان و تخت سلیمان را شامل می‌شود. «اشنایدر» عنوان می‌کند که منشأ این نوع ظروف را باید در آذربایجان جستجو نمود (Schnyder, 1991: 609).

د) سفال با تزئینات نقاشی زیرلعاب: این سفالینه‌ها، اکثراً دارای خمیره رسی نخودی یا نارنجی و بعضاً دارای خمیره شبه‌چینی هستند؛ از جمله بیشترین سفالینه با نقاشی زیرلعاب در قلعه یل‌سویی، سفالینه‌هایی با نقوش هندسی به رنگ سبز، خصوصاً سبز کم‌رنگ بر روی زمینه شیری است که اکثراً شامل بشقاب‌ها و کاسه‌های دهن‌گشاد می‌باشد. نقوش این گروه از سفالینه‌ها شامل انواع: هندسی خطی ساده، موج، زیگزاگی، متقاطع، لوزی شکل، شطرنجی در طیف رنگی آبی، سبز تیره و روشن، قهوه‌ای تیره، قرمز مایل به قهوه‌ای، سیاه بوده که در زیرلعاب شفاف قرار گرفته‌اند. زمینه برخی از این سفال‌ها شیری و برخی دیگر نیز آبی و سبز

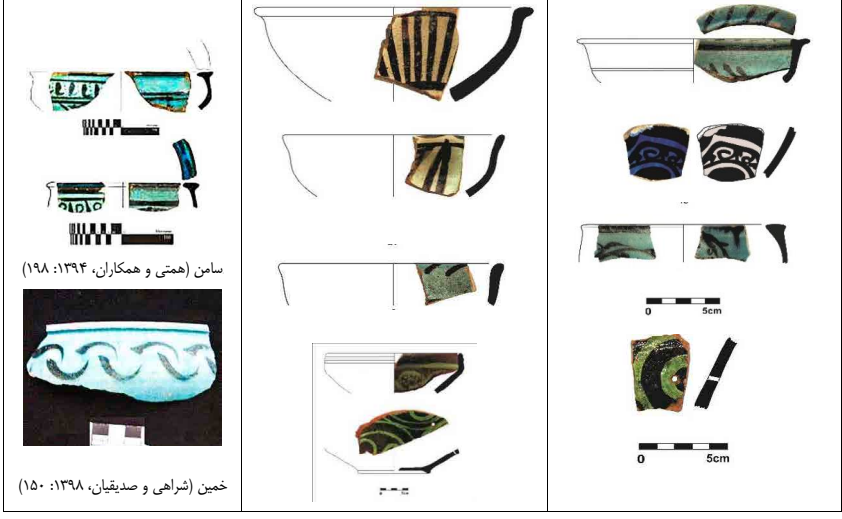
► تصویر ۱۸. دو مورد سفال نوع آق‌کند با نقوش گیاهی و کتیبه، و نقوش هندسی و پرنده، قلعه یل‌سویی (نگارندگان، ۱۳۹۷).

Fig. 18. Aqkand type pottery with plant motifs and inscriptions, and geometric and bird motifs, Yalsuie Castle (Authors, 2017).



است. خمیره سفالینه‌هایی با نقوش سیاه روی زمینه آبی یا فیروزه‌ای، از نوع بدل چینی یا شبه چینی است که تعداد محدودی از این نوع از سفالینه‌ها که به ظروف قلم‌مشکی معروف هستند، در محوطه یل‌سویی شناسایی شده است. لبه این گروه از سفالینه‌ها T شکل و کوتاه بوده و عموماً شامل کاسه و بشقاب هستند (تصویر ۱۹). نمونه مشابه این ظروف از کاوش‌های شهر زیرزمینی سامن ملایر (همتی و همکاران، ۱۳۹۴: ۱۹۸) و در شهر زیرزمینی تهیق خمین (شراهی و صدیقیان، ۱۳۹۸: ۱۵۰) به دست آمده است. این گروه از سفالینه‌ها قابل مقایسه با نمونه کاسه‌هایی است که در قرون ۷ و ۸ ه.ق. به صورت گسترده در سلطان‌آباد تولید می‌شده است (کریمی و کیانی، ۱۳۶۴: ۴۲). علاوه بر موارد مذکور، تزئین نقاشی زیرلعاب در قلعه یل‌سویی شامل سفالینه‌های منقوش به نقش سیاه روی لعاب بز روشن، نقوش سیاه روی لعاب فیروزه‌ای، نقوش سیاه روی زمینه سفید شیری و نقوش آبی و سیاه روی زمینه سفید شیری بوده که بیشتر با نقوش ساده لعاب خطی زینت داده شده‌اند؛ به‌طور کلی تزئین نقاشی زیرلعاب برای نخستین بار در طول قرون ۳ و ۴ ه.ق. در ایران، سوریه و مصر استفاده و در قرون ۶ و ۷ ه.ق. با خمیره سفید شبه چینی زیرلعاب قلیایی توسعه چشمگیری یافت (Fehervari, 1973: 95؛ پوپ، ۱۳۷۸، ج. ۴: ۱۸۳۹). لازم به ذکر است که قدیمی‌ترین ظرف شناخته شده سفالین با تزئین نقاشی زیرلعاب خمیره شبه چینی در ایران متعلق به سال ۵۶۲ ه.ق. بوده و کاشان و نیشابور از مراکز شناخته شده آن است (مورگان، ۱۳۸۴: ۱۳۸).

ه) سفال با تزئینات نقاشی روی لعاب: این گروه از سفال‌ها دارای خمیره قهوه‌ای و یا نخودی هستند و عموماً چرخ‌ساز هستند. خمیره سفال‌های نقاشی روی لعاب اکثراً سفید شبه چینی بوده و این دست از آثار معمولاً ضخامت چندانی ندارند و از ظرافت خاصی برخوردارند. لعاب یا رنگ زمینه این گروه از سفالینه‌های یل‌سویی عموماً سفید رنگ است. در قلعه یل‌سویی دو گروه سفالینه با تزئینات نقاشی روی لعاب شناسایی شده که شامل سفال نوع زرین‌فام و سفال نوع مینایی است. این دو گونه سفال به صورت خیلی محدود از این محوطه شناسایی شده و تنها شامل شش قطعه می‌باشند.



تصویر ۱۹. سفال با تزئینات نقاشی زیرلعب قلعہ یل سوئی و نمونه‌های قابل مقایسه با آن (نگارندگان، ۱۳۹۷).

Fig. 19. Pottery with underglaze painting, Yalsuie Castle (Authors, 2017).

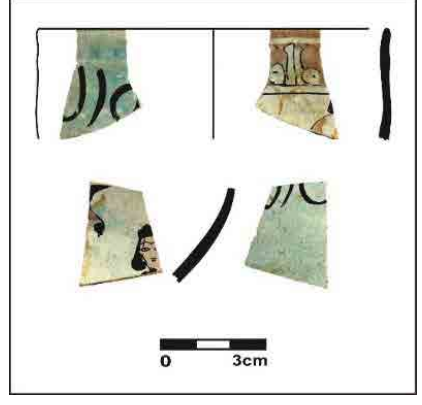
ه- ۱) سفال زرین فام: سفال نوع زرین فام یل سوئی همانند سایر محوطه‌ها کاملاً شفاف و براق بوده و درخشش خاص خود را دارا است و به نظر می‌رسد که این قطعات به دست آمده، متعلق به بشقاب‌ها و یا کاسه‌ها بوده باشد. قطعات سفالی به دست آمده از این نوع، دارای خمیره زرد رنگ و سختی هستند و بر روی آن‌ها معمولاً نقوش هندسی خطی و نقوش گیاهی به صورت اسلیمی‌های پیچان و گل‌های تزئینی نقش بسته است (تصویر ۲۰). نوع لعاب زرین فام یل سوئی کاملاً براق به همراه درخشش طلاگونه بوده و نقوش آن‌ها نیز به رنگ‌های سفید، قهوه‌ای، زرد، طلایی بر زمینه سفید یا زرد رنگ است. سفال زرین فام یل سوئی مشابه سفالینه‌های زرین فام کاشان (Allen, 1991: 33)، شهر تاریخی بلقیس (زارعی و همکاران، ۱۳۹۵: ۷۴) و محوطه مالین باخرز خراسان (خدادوست و همکاران، ۱۳۹۴: ۱۶۶) است.



▲ تصویر ۲۰. سفالینه زرین فام در قلعہ یل سوئی (نگارندگان، ۱۳۹۷).

Fig 20. Lusterware pottery in Yalsuie castle (Authors, 2017).

ه- ۲) سفال مینایی: سفال نوع مینایی، از جمله سفالینه‌های دیگر با نقاشی روی لعاب در محوطه یل سوئی است که با خمیره رسی نخودی یا شبه چینی شناسایی شده است. بر روی یک قطعه از این گروه از سفالینه‌ها تصویری از سر یک زن با چهره کاملاً مغولی با ابروانی به هم پیوسته، چشمانی بادامی نقش بسته که از نقوش پرکاربرد در این دست از سفالینه‌ها است. سفال مذکور دارای زمینه سفید قلعی مات است. بر روی قطعه دیگر از سفال نوع مینایی یل سوئی، کتیبه‌ای نامشخص به خط نسخ زیبایی نقش بسته است. رنگ کتیبه قهوه‌ای تیره مایل به سیاه بوده که بر روی زمینه لعاب سفید یا شیری نقش بسته است (تصویر ۲۱). سفالینه‌های مینایی از ظروف منحصربه‌فردی هستند که هنرمندان سفالگر با استفاده از شیوه‌ها و تکنیک‌های جدید تزئین و بهترین نقاشی‌ها، طرز تفکر، پوشاک و اعتقادات آن عصر را بر روی آن‌ها، به تصویر کشیده‌اند (ویلسن، ۱۳۶۶: ۸۸). این سفالینه‌ها، در قرون ۶ و ۷ ه.ق. تا اوایل دوره مغول، به صورت‌های مختلفی تولید می‌شده است؛ با توجه به پژوهش‌های صورت گرفته، سفال مینایی در بازه زمانی ۵۷۵-۶۱۶ ه.ق.



▲ تصویر ۲۱. سفالینه‌های مینایی قلعہ یل سوئی (نگارندگان، ۱۳۹۷).

Fig. 21. Painting on glaze (Minai) wares in Yalsuie Castle (Authors, 2017)

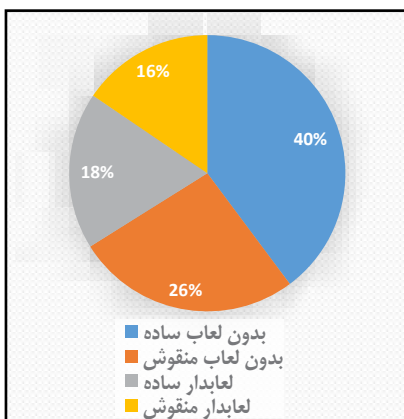
تولید شده و تنها مرکز تولیدی شناخته شده آن شهر کاشان است (آلن، ۱۳۸۷: ۴۳؛ یزدانی و همکاران، ۱۳۹۴: ۵۳؛ ۳۶۴؛ Watson, 2004: 117; Mason, 1997). استفاده از نقوش: انسانی، حیوانی، گیاهی، هندسی، موجودات ترکیبی و مضامین برگرفته از داستان‌های کهن ایرانی چون: شاهنامه فردوسی و به ندرت خمسه نظامی، با کتیبه‌هایی به خط کوفی و نسخ، از ویژگی‌های این دست از سفالینه‌ها است (فهروری، ۱۳۸۸: ۳۸). سفال‌های میانی قلعه یل‌سویی دارای لعاب با خمیره شبه‌چینی هستند.

بحث

تنوع سفالینه‌های دوران اسلامی قلعه یل‌سویی، به نوعی نشان از حیات فرهنگی و تمرکز استقرار اصلی آن در طی این دوره است؛ به‌طورکلی، سفال‌های این محوطه به دو گروه لعاب‌دار و بدون لعاب تقسیم می‌شوند که از هر دو مورد به تعداد بی‌شماری به دست آمده است. براساس نوع نقوش و هم‌چنین تکنیک ساخت سفالینه‌ها، این دو گروه خود به زیرگروه‌های زیادی تقسیم می‌گردند. با توجه به جدول و نمودار نمونه سفال‌ها، بیشترین فراوانی گونه‌های سفالی در قلعه یل‌سویی به ترتیب شامل: نمونه‌های ساده بدون لعاب، منقوش بدون لعاب، لعاب‌دار ساده و سفالینه‌های لعاب‌دار منقوش می‌باشد. سفالینه‌های بدون لعاب در قلعه یل‌سویی، با توجه به مقایسه‌های صورت گرفته، بیشتر متعلق به دوره سلجوقی و قرون ۵ تا ۷ ه.ق. هستند. درمیان سفالینه‌های بدون لعاب یل‌سویی، تعداد محدودی سفال متعلق به قرون نخستین و هم‌چنین ادوار قبل از اسلام هم‌چون دوره ساسانی نیز شناسایی شده است. نمونه سفال‌های ساده با نقوش کنده موجی، جزء آثاری هستند که اغلب از دوره ساسانی و پیش از اسلام به دوره اسلامی منتقل شده‌اند. براساس شواهد موجود و مطالعات صورت گرفته، قلعه یل‌سویی در دوره اسلامی و خصوصاً قرون میانه به اوج خود می‌رسد. از نظر نوع خمیره، سفالینه‌های بدون لعاب یل‌سویی، همگی دارای خمیره رسی در طیف رنگی نخودی تا قرمز بوده و نمونه‌های لعاب‌دار این محوطه نیز علاوه بر خمیره رسی، بعضاً دارای خمیره فریتی یا شبه‌چینی نیز هستند (تصویر ۲۲).

تحلیل یافته‌ها

الف) گاه‌نگاری مقایسه‌ای: علاوه بر حضور نمونه سفال‌های متعلق به عصر آهن، دوران تاریخی (اشکانی-ساسانی) و قرون نخستین اسلامی، براساس گاه‌نگاری‌های صورت گرفته در قلعه یل‌سویی، بیشتر سفال‌های شناسایی شده به قرون میانه اسلام متعلق بوده و در طی ادوار سلجوقی، یعنی قرن ۵ تا ۷ ه.ق. تولید شده‌اند. از این منظر سفال‌های بدون لعاب با نقش افزوده توپی و یا تکمه‌ای شکل یل‌سویی قابل مقایسه با نمونه‌های دوره سلجوقی مالین، سفال‌های بدون لعاب با نقش قالبی که از تکنیک‌های مختص دوره سلجوقی بوده (دژم‌خوی، ۱۳۸۶: ۲۸)، قابل مقایسه با آثار شهر دقیانوس و شهر کهن جیرفت، سفال با تکنیک ترصیع‌کاری یل‌سویی



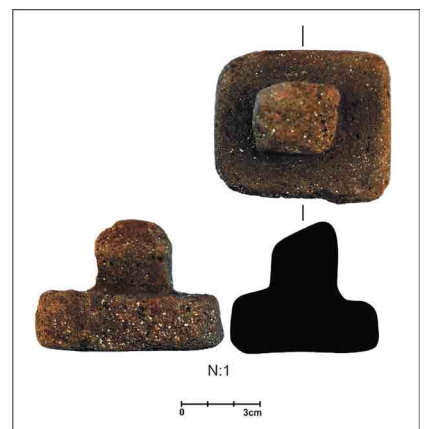
▲ تصویر ۲۲. نمودار درصدی سفالینه‌های حاصل از کاوش محوطه یل‌سویی گرمی (نگارندگان، ۱۳۹۷).

Fig. 22. The percentage diagram of the pottery obtained from the excavation of the Yalsue Garami area (Authors, 2017).

قابل مقایسه با سفال سلجوقی شهر سامن و هم‌چنین سفالینه‌های قرون میانی تپه هگمتانه، و سفال با تکنیک استامپی و نقش ستاره‌ای شکل محوطه یل سویی قابل قیاس با نمونه‌های ملایر است. از طرف دیگر، گونه‌های لعاب‌دار این محوطه نیز قابل قیاس با دیگر محوطه‌های قرون میانه اسلامی، از جمله: نرماشیر کرمان، قلعه سنگ سیرجان، خمین اراک، ملایر، آذربایجان، اولتان قلاسی اردبیل، زنجان، جیرفت، ری، نیشابور و جرجان است.

ب) برهم‌کنش‌های فرهنگی قلعه یل سویی با دیگر مناطق: «سفال به‌عنوان عنصر جدایی‌ناپذیر از زندگی روزمره انسان، بیان‌گر روابط جوامع مختلف است و چگونگی برهم‌کنش میان جوامع را روشن می‌نماید» (خدادوست و همکاران، ۱۳۹۶: ۱۶۸). حضور سفالینه‌های بدون لعاب و لعاب‌دار که از نظر نقش و نگار و لعاب کاملاً مشابه نمونه‌های شناسایی شده در برخی از شهرها و محوطه‌های شاخص دوران اسلامی بوده، نشان می‌دهد که ساکنان قلعه یل سویی در قرون میانه اسلامی، علاوه بر تولید، بخشی از سفالینه‌های مورداستفاده خود را از مراکز دیگر به این محل وارد کرده و به نوعی با آن‌ها روابط تجاری و فرهنگی برقرار نموده‌اند. در ارتباط با روابط منطقه‌ای باید عنوان کرد که برخی از سفالینه‌های لعاب‌دار قلعه یل سویی نوعی همسانی و تشابهات فرمی و تکنیکی را با آثار محوطه‌های حوزه شمال غرب ایران دارد؛ از آن جمله سفالینه‌های نقش‌کنده زیر لعاب یا آق‌کند، کاملاً مشابه نمونه سفال‌های آق‌کند در جنوب شرقی تبریز، زنجان و تخت سلیمان و سفالینه‌های لبه T شکل با تکنیک نقاشی زیر لعاب این محوطه نیز همسانی کاملی را با سفالینه‌های سلطان‌آباد نشان می‌دهد. جدای از روابط منطقه‌ای، برخی از سفال‌های یل سویی قابل مقایسه با مراکز مهم تولید سفال در نواحی دیگر ایران در قرون میانه اسلامی بوده و به نوعی، روابط برون منطقه‌ای را بازگو می‌کنند؛ بنابراین براساس مطالب مذکور در بخش طبقه‌بندی سفال و گاه‌نگاری‌های صورت گرفته؛ از جمله محوطه‌های برون منطقه‌ای که در آن‌ها گونه‌های سفال مشابه یل سویی یافت می‌گردد، می‌توان به: نیشابور، کاشان، زنجان، اراک، ملایر و همدان، جیرفت، نرماشیر، مناطق جنوب غربی ایران و قلعه سنگ سیرجان اشاره کرد.

ج) سنت تولید سفال در قلعه یل سویی: در کنار سایر یافته‌های سفالی، حضور سه پایه‌ها، استامپ‌ها و سفال دفرمه‌شده نشان می‌دهد که بخش زیادی از این آثار، خصوصاً سفالینه‌های بدون لعاب قلعه یل سویی، در خود محوطه تهیه می‌شده است (تصاویر ۲۳ و ۲۴). حضور این گروه از یافته‌ها در قلعه یل سویی، از دلایل محکم بر تولیدات محلی، هرچند به صورت محدود می‌باشد (تصویر ۲۵). در ارتباط با سفالینه‌های لعاب‌دار نیز باید اضافه نمود که نمونه‌های لعاب‌دار تک‌رنگ ساده با لعاب سبز و فیروزه‌ای که بر روی سطوح آن‌ها، لعاب به صورت چکه‌های برجسته‌کاری شده، شاید در خود محل تهیه شده باشند. این درحالی است که کوره و یا سفال‌های لعاب‌دار به هم چسبیده شناسایی نشده و احتمال تولید سفال‌های لعاب‌دار در محوطه یل سویی را کم‌رنگ‌تر می‌کند. جدای از این شواهد، کشف و شناسایی ساختمانی آجری موسوم به «بنای فرآوری گل رس»، شاید از مهم‌ترین



▲ تصویر ۲۳. نمونه‌هایی از استامپ یا مهرهای سنگی و سفالی به‌دست آمده از قلعه یل سویی (نگارندگان، ۱۳۹۷).

Fig. 23. Examples of stumps or stone and clay beads in the YelSue castle (Authors, 2017).



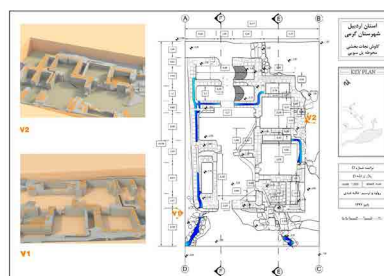
▲ تصویر ۲۴. نمونه‌ای از سه‌پایه‌های به‌دست آمده از قلعه یل‌سویی، گرمی (نگارندگان، ۱۳۹۷).
Fig. 24. An example of a tripod obtained in Yalsuie castle (Authors, 2017).



▲ تصویر ۲۵. ضایعات کوره به‌دست آمده از قلعه یل‌سویی، گرمی (نگارندگان، ۱۳۹۷).
Fig. 25. Furnace wastes in the area of Yalsuie Castle (Authors, 2017).

▶ تصویر ۲۶. بنای فرآوری گل رس در قلعه یل‌سویی و پلان آن (نگارندگان، ۱۳۹۷).
Fig. 26. Clay processing Building in yalsuie castle (Authors, 2017).

دلایل تولیدات محلی در قلعه یل‌سویی باشد. بنای فرآوری گل رس، ساختمانی آجری با پلانی به‌شکل مستطیل بوده که داخل آن شامل ۱۱ فضای معماری مجزا و در کنار هم است (تصویر ۲۶). با توجه به ساختار کلی بنای، معقول‌ترین کاربری برای این معماری، کارگاه سفالگری بودن و عمل فرآوری و تهیه گل رس در آن است. یکی از مهم‌ترین مراحل قبل از ساخت سفال، یافتن خاک رس یا گل چرخ‌کاری مناسب، بدون کلوخ و مواد دیگر در آن است؛ بنابراین برای این منظور نیاز است تا گل سفالگری به‌خوبی برای شکل دادن، الک، تمیز و آماده گردد. به‌نظر می‌رسد که حوض‌های کوچکی که به‌صورت طولی در قسمت‌های مختلف ساختمان آجری تعبیه شده‌اند؛ به‌همراه گودی‌های کف و کانال‌های ورودی و خروجی آب، دقیقاً برای چنین کاربری‌ای ساخته شده باشند (طهماسبی، ۱۳۹۷: ۳۱۱). در واقع، در این بنا آب از طریق کانال‌های کوچکی که بر روی دیواره‌ها تعبیه شده، به داخل این حوض‌ها هدایت و در آن‌ها جمع می‌شده است. بعد از پر شدن آن‌ها، در مرحله بعد خاک رسی که برای سفال‌سازی مناسب بوده، در داخل این حوض‌ها با آب مخلوط می‌شده و به‌صورت دوغابی در می‌آمده است. در حین مخلوط کردن خاک رس با آب، دوباره جریان آب به داخل این حوض‌ها هدایت می‌شده و در حین چنین عملی، مواد زائد داخل خاک و هم‌چنین سایر مواد اضافی از داخل حوض‌ها و همراه با آب اضافی به فضاهای بزرگ کناری سرریز شده و به‌وسیله کانال‌های کف بنا به بیرون از ساختمان هدایت می‌شده است؛ هم‌چنین دانه‌های شن و ماسه‌ای که ممکن بوده، داخل خاک رس باشد، به‌علت سنگینی در کف حوضچه‌ها و قسمت‌هایی که به‌صورت گودی در کف تعبیه شده، ته‌نشین می‌شد. بعد از انجام این‌کار جریان آب قطع می‌شده و به‌مدت چند روز گل رس تولیدی در داخل حوض‌ها ته‌نشین می‌شده و در آنجا باقی می‌ماند تا به‌خوبی نرم و یک‌دست گردد و به اصطلاح جا می‌افتاد و در نهایت گل رس تهیه شده، جمع‌آوری و به کارگاه‌های سفالگری و سپس کوره‌های سفال‌پزی انتقال داده می‌شد. عدم یافتن کاشی در قلعه یل‌سویی و هم‌چنین شناسایی قعات اندک آجر روی محوطه و در ضمن کاوش، تأکیدی بیشتر بر ارتباط این بنا با سفالگری است.



نتیجه‌گیری

تنوع سفالینه‌های اسلامی در قلعه یل‌سویی، نشان از اهمیت این قلعه به‌عنوان

یکی از مراکز مهم تهیه و تولید سفالگری در منطقه اردبیل و حوزه شمال غرب ایران بوده و از طرف دیگر، حضور این گونه‌های سفالی و تنوعات آن، به نوعی بر روابط گسترده تجاری و فرهنگی قلعه یل سویی با سایر محوطه‌ها و مناطق مختلف تأکید دارد. براساس مطالعات صورت گرفته، حجم بیشتر سفالینه‌های محوطه یل سویی متعلق به دوران اسلامی، خصوصاً قرون میانه اسلام بوده که شامل دو گروه اصلی سفالینه‌های بدون لعاب و سفالینه‌های لعاب دار هستند. در این میان، حضور مجموعه‌ای از سفال‌های نوع: آق‌کند، اسگرافیاتو، قلم‌مشکی، زرین‌فام، مینایی، لعاب‌پاشیده و دیگر گروه‌ها که بالغ بر ۱۸ گونه بوده، نشان از اهمیت این قلعه و مهارت و تخصص سفالگران آن و هم‌چنین نشان از حضور روابط فرهنگی گسترده با دیگر نواحی دارد. با توجه به حضور سفالینه‌های متعلق به ادوار قدیمی‌تر در قلعه یل سویی، باید گفت که این محوطه پس از چندین دوره استقرار متعلق به پیش‌ازتاریخ، دوران تاریخی و قرون نخستین اسلامی، در نهایت با بازسازی آن در ادوار میانه اسلامی، به‌ویژه در دوره سلجوقی و قرون ۵-۷ ه.ق. و گسترش سکونت و استقرار در دامنه قلعه و در شارستان چسبیده به آن، به اوج رونق و شکوفایی خود می‌رسد. براساس شواهد و یافته‌های موجود، در طی دوره سلجوقی قلعه یل سویی به تولید و تهیه سفالینه‌های بدون لعاب و لعاب‌دار اقدام نموده است. حضور توپی‌ها و سه‌پایه‌ها در این محوطه به همراه استامپ و سفال‌های لعاب چکه‌ای به‌گونه‌ای که لعاب بر روی بدنه آن‌ها به صورت اشکه درآمده و چکیده شده است؛ هم‌چنین کشف ساختمان موسوم به «بنای فرآوری گل رس در بستر رودخانه سمبورچای، همگی از یافته‌ها و شواهد مرتبط با تولیدات محلی در یل سویی هستند. نتایج کاوش و پژوهش در قلعه یل سویی مؤید آن بوده که برخی از سفالینه‌ها، از جمله سفال‌های بدون لعاب، سفال‌های لعاب‌دار ساده تک‌رنگ و سفال با تکنیک نقاشی زیرلعاب در همان محل تولید می‌شدند. علاوه بر موارد مذکور، مقایسه سفالینه‌های قلعه یل سویی با نمونه‌های دیگر مناطق، از وجود نوعی روابط تجاری و فرهنگی منطقه‌ای و برون منطقه‌ای پرده برمی‌دارد. درواقع همسانی و شباهت سفالینه‌های لعاب‌دار یل سویی چه از منظر فرم، گونه و نوع تکنیک و چه از منظر نوع نقوش، موتیف‌ها و رنگ‌های مورد استفاده در آن‌ها با مراکز سفالگری و محوطه‌های متعلق به قرون میانه اسلامی تأکیدی بر این موضوع است. نتایج پژوهش نشان می‌دهد که ساکنان قعه یل سویی در قرون میانی اسلام با مناطق همجوار، یعنی: زنجان، آذربایجان، همدان و کردستان و با نقاط دوردست، یعنی: ری، کاشان، گرگان، نیشابور، خلیج فارس، جیرفت، و کرمان در ارتباط بوده‌اند.

پی‌نوشت

۱. کاوش در قلعه یل سویی بخش انگوت شهرستان گرمی، پیرو مجوز صادره از پژوهشگاه میراث فرهنگی به شماره ۹۷۱۰۳۳۸۷ در تاریخ ۱۳۹۷/۷/۲۴ به سرپرستی نگارنده اول و همکاری دیگر نگارندگان صورت گرفته و مواد فرهنگی این پژوهش مستخرج از آن است.
۲. «بنای فرآوری گل رس»، نامی است که از سوی کاوشگر محوطه قلعه یل سویی به بنا داده شده و در میان مردم

بدین اسم موسوم است. باید عنوان کرد که هرچند که فرآوری گل لزوماً به بنایی خاص نیاز ندارد؛ اما با توجه به ساختار کلی بنا و مطالعات صورت گرفته، به نظر می‌رسد که بهترین کاربرد برای این معماری، فضایی برای فرآوری گل در گذشته بوده است.

3. Tang period (618-918 ac).

سپاسگزاری

نگارندگان بدین وسیله از آقای دکتر حسین صدیقیان (عضو هیأت علمی دانشگاه لرستان) و آقای دکتر اسماعیل همتی از ندریانی (عضو هیأت علمی دانشگاه بوعلی سینا) که با راهنمایی‌های بی‌دریغشان در سبک‌شناسی و تکنیک سفالینه‌ها موجبات پربارتر نمودن این پژوهش را فراهم آورده‌اند، کمال تشکر و قدردانی را دارند.

کتابنامه

- آلن، جیمز ویلسن، ۱۳۸۷، سفالگری اسامی از آغاز تا دوره ایلخانی در موزه آشمولین آکسفورد، ترجمه مهناز شایسته‌فر، تهران: انتشارات مؤسسه مطالعات هنر اسلامی.
- امیرحاجلو، سعید؛ و سقایی، سارا، ۱۳۹۷، «گسترش و تنوع گونه‌های سفال دوران اسلامی در سکونت‌های دشت نرماشیر کرمان». پژوهش‌های باستان‌شناسی ایران، ۸ (۱۹): ۲۰۷-۲۲۶.
- امیرحاجلو، سعید؛ و صدیقیان، حسین، ۱۳۹۸، «مطالعه باستان‌شناختی سفال‌های دوران اسلامی محوطه قلعه سنگ؛ شهر قدیم سیرجان». پژوهش‌های باستان‌شناسی، ۱۰ (۲۵): ۱۵۵ - ۱۸۰.
- امیری، مصیب؛ موسوی‌کوهپیر، سید مهدی؛ و خادمی‌ندوشن، فرهنگ، ۱۳۹۰، «طبقه‌بندی و گونه‌شناسی سفال‌های ساسانی - اسلامی بیشاپور، مطالعات باستان‌شناسی». مطالعات باستان‌شناسی، ۴ (۱): ۳۲-۱.
- برند، باربارا، ۱۳۸۳، هنر اسلامی. ترجمه مهناز شایسته‌فر، تهران: مؤسسه مطالعات هنر اسلام.
- پوپ، آرتور آپهام، ۱۳۸۷، سفالگری، خوشنویسی و کتیبه‌نگاری، از مجموعه سیری در هنر ایران از دوران پیش‌ازتاریخ تا امروز. جلد چهارم، ترجمه نجف دریابندری و همکاران، تهران: شرکت انتشارات علمی و فرهنگی.
- توحیدی، فائق، ۱۳۷۹، فن و هنر سفالگری. تهران: انتشارات سمت.
- چوبک، حمیده، ۱۳۹۱، «سفالینه‌های دوره اسلامی شهر کهن جیرفت». مطالعات باستان‌شناسی، ۴ (۱): ۸۳ - ۱۱۲.
- حسین‌زاده، میسیم، ۱۳۸۵، «سفالینه‌های ایلخانی مجموعه تخت سلیمان براساس دوره سوم کاوش‌های باستان‌شناسی». پایان‌نامه کارشناسی‌ارشد باستان‌شناسی، دانشگاه تهران (منتشر نشده).
- خدادوست، جواد؛ موسوی‌حاجی، رسول؛ تقوی، عابد؛ و پورعلی‌یاری، شهین، ۱۳۹۴، «بررسی و مطالعه تحلیلی سفالینه‌های محوطه مالین، شهرستان

- باخرز (خراسان رضوی). پژوهش‌های باستان‌شناسی ایران، ۷ (۱۳): ۱۵۷ - ۱۷۲.
- دارک، کن، ۱۳۸۷، مبانی نظری باستان‌شناسی. ترجمه کامیار عبدی، تهران: مرکز نشر دانشگاهی.
- دژم خوی، مریم، ۱۳۸۶، «نظری اجمالی به سفال قالب‌زده عصر سلجوقی». باستان‌پژوهی، ۹ (۱۵): ۲۷-۳۱.
- رنجبران، محمدرحیم، ۱۳۹۱، «گزارش نهایی فصل اول و دوم، دور چهارم کاوش‌های باستان‌شناسی تپه هگمتانه». اداره کل میراث‌فرهنگی، صنایع دستی و گردشگری استان همدان، (منتشر نشده).
- رهبر، مهدی، ۱۳۹۱، «گزارش سومین فصل گمانه‌زنی در نهاوند به منظور شناسایی معبد لائودیسه». آرشیو اداره کل میراث‌فرهنگی استان همدان (منتشر نشده).
- زارعی، محمدابراهیم؛ عامریان، حمید؛ و نیک‌گفتار، احمد، ۱۳۹۵، «طبقه‌بندی گونه سفالینه‌های لعاب‌دار قرن ۲ تا ۴ ه.ق. کشف شده از شهر تاریخی بلقیس (اسفراین)». مطالعات باستان‌شناسی، ۸ (۱): ۵۷-۷۶.
- زنداقطاعی، نادیا؛ و رازانی، مهدی، ۱۳۹۳، «ساختارشناسی و فن‌شناسی سفالینه‌های بدون لعاب قالبی از شهر دقیانوس متعلق به دوره سلجوقی». مجموعه مقالات همایش حفاظت و مرمت اشیای تاریخی - فرهنگی و تزئینات وابسته به معماری، پژوهشکده حفاظت و مرمت: ۱-۱۲.
- سامنر، ویلیام؛ و ویتکام، دالند، ۱۳۸۸، «سیستم استقرار دوران اسلامی در فارس از دیدگاه باستان‌شناسی». ترجمه محمدحسن ذال، پژوهش‌های باستان‌شناسی مدرس، ۱ (۱): ۱۰۲-۱۱۱.
- شاطری، میترا؛ لاله، هایده؛ و چوبک، حمیده، ۱۳۹۸، «بازنگری در طبقه‌بندی و تاریخ‌گذاری سفال گونه نقش‌کننده در گلابه (اسگرافیاتو) در ایران دوره اسلامی». پژوهش‌های باستان‌شناسی ایران، ۹ (۲۱): ۱۷۳-۱۸۸.
- شراهی، اسماعیل؛ و صدیقیان، حسین، ۱۳۹۸، «مطالعه باستان‌شناسی سفال‌های قرون میانی اسلامی دست‌کند زیرزمینی تهیق خمین». مطالعات باستان‌شناسی پارسه، ۳ (۸): ۱۴۱-۱۵۸.
- صدیقیان، حسین، ۱۳۸۹، «مطالعه محوطه ذلف‌آباد فراهان براساس داده‌های گمانه‌زنی و بررسی سطحی». پژوهش‌های باستان‌شناسی مدرس، ۱ (۲): ۱۴۲-۱۳۰.
- صدیقیان، حسین؛ و غلامی، حسین، ۱۳۹۱، «سفال اسلامی منقوش بدون لعاب (شبه پیش‌ازتاریخ) ایران». پژوهش‌های باستان‌شناسی مدرس، ۳ و ۴ (۶ و ۷): ۱۳۴-۱۴۵.
- طهماسبی، فریبرز، ۱۳۹۷، «گزارش نهایی اولین فصل کاوش نجات‌بخشی قلعه و گورستان یل‌سویی سد تازه‌کند انگوت - گرمی». پژوهشگاه میراث‌فرهنگی کشور، پاییز ۱۳۹۷ (منتشر نشده).
- علمداری، کوروش، ۱۳۸۸، «گزارش فصل اول از بررسی‌های باستان‌شناسی

- بویراحمد شمالی». آرشیو اداره کل میراث فرهنگی، صنایع دستی و گردشگری استان کهگیلویه و بویراحمد (منتشر نشده).
- علیزاده، کریم، ۱۳۸۶، «گزارش مقدماتی کاوش‌های باستان‌شناختی در اولتان قالاسی دشت مغان - اردبیل، فصل اول و دوم». تهران: پژوهشکده باستان‌شناسی.
- فهروری، گزا، ۱۳۸۸، سفالگری جهان اسلام. ترجمه مهناز شایسته‌فر، تهران: انتشارات موسسه مطالعات هنری.
- کاخکی، احمد؛ شاطری، میترا؛ و منصوری، سولماز، ۱۳۹۴، «بررسی نقوش سفالینه‌های مینایی ساوه در سده‌های ششم و هفتم هجری قمری براساس نمونه‌های موزه متروپلیتن». نگارینه، ۶: ۴-۲۰.
- کامبخش‌فرد، سیف‌الله، ۱۳۸۹، سفال و سفالگری در ایران. تهران: انتشارات ققنوس.
- کامبخش‌فرد، سیف‌الله، ۱۳۷۰، تهران سه هزار و دویست ساله، براساس کاوش‌های باستان‌شناسی. تهران: انتشارات فضا.
- کریمی، فاطمه؛ و کیانی، محمدیوسف، ۱۳۶۴، هنر سفالگری دوره اسلامی. چاپ اول، تهران: چاپخانه وزارت ارشاد اسلامی.
- کیانی، محمدیوسف، ۱۳۵۷، سفال ایرانی: بررسی سفالینه‌های ایرانی. تهران: انتشارات مخصوص نخست وزیری.
- کیانی، محمدیوسف، ۱۳۷۹، پیشینه سفال و سفالگری در ایران. چاپ دوم، تهران: انتشارات نسیم دانش
- محمدزاده، مهدی؛ فاضل، عاطفه؛ و سامانی، حسین، ۱۳۹۳، «تناسب، زیبایی و هندسه نهان در نقوش سفال نوع آق‌کند». نگارینه، ۱: ۵۰-۵۸
- مورگان، پیتر، ۱۳۸۴، سفال خمیر سنگی ایران دوره سلجوقی، مجموعه سفال اسلامی. گردآوری ناصر خلیلی و استفان ورونیت، تهران: نشر کارنگ.
- ملک‌شهمیرزادی، صادق، ۱۳۷۸، ایران در پیش‌ازتاریخ، باستان‌شناسی ایران از آغاز تا سپیده دم شهرنشینی. تهران: انتشارات میراث فرهنگی
- مهجور، فیروز؛ ابراهیمی‌نیا، محمد؛ و صدیقیان، حسین، ۱۳۸۹، «بررسی باستان‌شناسی سفال‌های دوره اسلامی محوطه باستانی نچیر خانلق ری». مطالعات باستان‌شناسی، ۳ (۲: ۴): ۱۶۳-۱۷۹.
- مهجور، فیروز؛ و صدیقیان، حسین، ۱۳۸۸، «بررسی سفال‌های اسلامی محوطه مشکین‌تپه پرندهک در استان مرکز». پیام باستان‌شناسی، ۱۲: ۱۲۵-۱۳۸.
- موسوی‌حاجی، سید رسول؛ و عطایی، مرتضی، ۱۳۸۹، مطالعه مجموعه‌ای از نمونه‌های سفالین سیستان. زاهدان: انتشارات سازمان میراث فرهنگی، صنایع دستی و گردشگری.
- هژبری، احسان؛ و اکبری، عباس، ۱۳۹۳، «بررسی تکنیک لعاب‌پاشیده در سفالینه‌های ایران و چین». هنرهای کاربردی، ۴: ۵-۱۴.
- همتی‌ازندریانی، اسماعیل؛ خاکسار، علی؛ و شعبانی، محمد، ۱۳۹۴، «بررسی و

تحلیل سفال‌های دوره اسلامی مجموعه معماری دست‌کند زیرزمینی سامن ملایر». پژوهش‌های باستان‌شناسی، ۷ (۱۳): ۱۸۹ - ۲۰۶.
- ویلسن، کریستی، ۱۳۶۶، تاریخ صنایع ایران. ترجمه عبدالله فریار، تهران: انتشارات فرهنگ‌سرا
- یزدانی، ملیکا؛ محمدی، حسین؛ امامی، سیدمحمدامین؛ و عبدالله خان‌گرچی، مهناز، ۱۳۹۴، «گاهنگاری سفال مینایی براساس نمونه‌های کتیبه‌دار». هنرهای زیبا، ۲ (۳): ۴۵ - ۵۶.

- Alamdari, C., 2009, "Report of the first chapter of the Boyerahmad North Archaeological Survey". Archive of the General Directorate of Cultural Heritage, Handicrafts and Tourism of Kohgiluyeh and Boyerahmad Province (unpublished).

- Alizadeh, K., 2007, *Preliminary Report of Archaeological Excavation at Ultan Qalasi Mughan Steppe – Ardebil*. First and Second Seasons, Tehran: Archaeological Research Institute.

- Allen, J., 1991, *Islamic Ceramics*. Oxford: Ashmolen Museum.

- Allen, J.W., 2008, *Pottery of Names from the Beginning to the Ilkhanid Period at the Ashmoulin Museum in Oxford*. translated by Mahnaz Shayestehfar. Tehran: Institute of Islamic Art Studies Publications

- Amirhajloo, S. & Saghaie, S., 2019, "Distribution, Continuity and Diversity of Islamic Ceramics in the Settlements of Narmashir Plain, Kerman". *Archaeological Research of Iran*, 8(19): 155-180

- Amirhajloo, S. & Sedighian, H., 2020, "Archaeological Research on Islamic Pottery from Qal'eh Sang, Old Sirjan (Kerman Province, Iran)". *Archaeological Research of Iran*, 10 (25): 155-180.

- Amiri, M.; Mousavi Kouhpar, M. & Khademi Nadooshan, F., 2011, "Classification and typological study of Sasanian-Islamic potteries of Bishapour, Case study: materials from the 9th season of excavation". *Journal of Archaeological Studies*, 4, (1: 5): 1 - 32.

- Brand, B., 2004, *Islamic Art*. Translated by: Mahnaz Shayestehfar. Tehran: Institute of Islamic Art Studies.

- Burney, R., 1979, "Meshkinshahr survey". *Iran*, XVII: 6- 155.

- Chubak, H., 2012, "Islamic pottery of ancient city of Jiroft". *Archaeological Studies*, 4 (5): 83-112.

- Dark, K., 2008, *Theoretical Foundations of Archeology*. Translated by: Kamyar Abdi, Tehran: University Publishing Center

- DejmKhoi, M., 2007, "A brief look at the molded pottery of the Seljuk era". *Bastanpazhouhi*, 9, (15): 27-31.
- Demorgan, J., 1905, "Recherches au talych persaen 1901. In necropolis des ages du Bronye et du fer". *MOP*, VIII: 251-345.
- Edwards, M. R., 1985, "Urmia Ware and its distribution in north – western iran in the second millennium BC: a review of the results of excavation and surveys". *Iran*, 24: 55 – 77.
- Fehervari, G., 1973, *Islamic pottery: A comprehensive study based on the Barlow collection*. London: Faber and Faber limited.
- Fehervari, G., 2009, *Pottery of the Islamic World*. Translated by: Mahnaz Shayeſtehfir, Tehran: Institute of Art Studies Publications.
- Firooz, M.; Ebeahimi-Niya, M. & Sedighian, H., 2012, "Archaeological Survey of Potteries in the Site of Nachir Khanloq of the Ray". *Journal of Archaeological Studies*, 3 (2): 173 – 192.
- Grant, J.; Gorin, S. & Fleming, N., 2005, *The Archaeology Course Book (An Introduction to Study Skills, Topics and Methods)*. London: Routledge.
- Jenkins, M., 1983, "Islamic Pottery: A Brief History". *The Metropolitan Museum of Art Bulletin*, 40 (4): 1-53.
- Hemmati Azandariani, E.; Khaksar, A. & Shabani, M., 1394, "Studying and Analyzing the Islamic Potteries from Underground Troglodytic Architecture Complex at Samen, Malayer". *Archaeological Research*, 13 (7): 189-206.
- Hojabri, E. & Akbari, A., 2014, "Study of glazed technique in Iranian and Chinese pottery". *Honar – ha-ye Karordi*, 4: 5-14
- Hosseinzadeh, M., 2006, "Ilkhanate pottery of Takht-e Soleiman complex based on the third period of archaeological excavations". Master Thesis in Archeology, University of Tehran.
- Kakhki, A.; Shateri, M. & Mansouri, S., 2015, "An Investigation of Motifs of Saveh Minai Wares during Sixth and Seventh Centuries AH Based on Metropolitan Museum". *Negarineh Islamic Art*, 6: 4-20.
- Kambakhsh Fard, S., 2010, *Pottery and Pottery in Iran*. Tehran: Ghoghnoos Publications.
- Kambakhshfard, S., 1991, *Tehran, three thousand and two hundred years old*. Based on Archaeological Excavations, Tehran: Faza Publications.
- Karimi, F. & Kiani, M. Y., 1985, *The Art of Pottery of the Islamic Period*. First Edition, Tehran: Ministry of Islamic Guidance Printing House.
- Khodadoost, J.; Mousavi Haji, R.; Taghavi, A. & Pourali Yari, S.,

2015, "An Analytical Study of the Pottery at the Malin Site (Bakharz)". *Archaeological Research of Iran*, 13 (17): 157 - 172.

- Kiani, M. Y., 1978, *Iranian Pottery: A Study of Iranian Pottery*. Tehran: Prime Minister's Special Publications.

- Kiani, M. Y., 2000, *History of Pottery and Pottery in Iran*. Second Edition, Tehran: Nasimdanesh Publication.

- Lane, A., 1965, *Early Islamic Pottery of the Victoria and albert museum*. London: faber and faber.

- Mahjoor, F. & Siddiqian, H., 2009, "Study of Islamic pottery in Meshkinateh area of Parandak hill in Markazi province". *Payam-e-Bashtan-Shenas Magazine*, 12: 125-138.

- Malek Shahmirzadi, S., 1999, *Iran Before History, Archeology of Iran from the Beginning to the Dawn of Urbanization*. Tehran: Cultural Heritage Publications

- Marougan, P., 2005, *Seljuk period Iranian stone paste pottery, Islamic pottery collection*. compiled by Nasser Khalili and Stefan Veronite, Tehran: Karang Publishing.

- Mason, R., 1997, "Mediaeval Iranian Luster Painted and associated wares: Typology in a multidisciplinary study". *Iran*, 35: 103-135.

- Mohammadzadeh, M.; Fazel, A. & Samani, H., 2014, "Proportion, beauty and hidden geometry in Aqkand type pottery patterns". *Negarineh Islamic Art*, 1: 50-58.

- Morgan, P. H., 2005, *Change and Continuity in Il-Khanid Iran: the Ceramic Evidence*. Unpublished Oxford DPhil Thesis, 4 vols, c. 1981.

- Musavi Haji, R. & Ataie, M., 2010, *Study of a collection of pottery samples of Sistan*. Zahedan: Publications of Cultural Heritage, Handicrafts and Tourism Organization.

- Naumann, R. & Naumann, E., 1976, *Takht – I Suleiman*. Munchen.

- Pope, A. A., 2008, *Pottery, Calligraphy and Inscription, from Siri Collection in Iranian Art from Prehistory to the Present*. Volume 4, Translated by Najaf Daryabandari et al., Tehran: Scientific and Cultural Publishing Company

- Rahbar, M., 2012, "Report of the third chapter of speculation in Nahavand in order to identify the Laodicean temple". Archive of the General Directorate of Cultural Heritage of Hamadan Province (unpublished).

- Ranjbaran, M. R., 2012, "The final report of the first and second chapters, the fourth period of archaeological excavations of Hegmataneh

hill”. General Directorate of Cultural Heritage, Handicrafts and Tourism of Hamadan Province (unpublished).

- Schnyder, R., 1991, “Mediaveal incised and carved wares from north west iran”. In: *The art of irN and A natolia*: 85 – 94

- Sedighian, H. & Gholami, H., 2012, “Islamic pottery painted without glaze (prehistoric) Iran”. *Modares Archaeological Research*, 3 & 4 (6 & 7): 134-145.

- Sedighian, H., 2010, “Study of Zolf Abad area of Farahan based on speculation data and surface survey”. *Modares Journal of Archaeological Research*, 2: 142-130.

- Sharahi, E. & Sedighian, H., 1398, “Archaeological study of medieval Islamic pottery in the underground part of Tahiq Khomeini”. *Archaeological Studies of Parseh*, 8 (3): 151-148.

- Shateri, M.; Laleh, H. & Chubak, H., 2018, “Revision of Classification and Dating of Incised Through Slip Ware (Sgraffiato) in Iran During the Islamic Period”. *Archaeological Research of Iran*, 21 (9): 173 - 188.

- Sumner, W. & Whitcam, D., 2009, “The settlement system of the Islamic period in Persia from the perspective of archeology”. translated by Mohammad Hassan Zal, *Modarres Archaeological Research*, 1 (1):102-111.

- Tahmasebi, F., 2018, “The final report of the first chapter of the rescue excavation of the castle and cemetery of Yelsuie, Tazehkand Angut-Germi”. Cultural Heritage Research Institute of the country, autumn of 1397 (unpublished).

- Tohidi, F., 2000, *The Art of Pottery*. Tehran: Samat Publications.

- Treptow, T., 2007, *Daily life ornamented the mediaeval Persian city of Rey*. Chicago: The oriental institute museum of the University of Chicag.

- Watson, O., 2004, *Ceramics from Islamic lands*. London: Thames and Hodson.

- Wilkinson, C. U., 1973, *Nishabur: Pottery of the Early Islamic period*. New York.

- Wilson, Ch., 1987, *History of Iranian Industries*. Translated by: Abdullah Faryar, Tehran: Farhangsara Publications

- Yazdani, M.; Mohammadi, H.; Emami, M. A. & AbdullahKhan Gorji, M., 2015, “Chronology of enamel pottery based on inscribed specimens”. *HONAR-HA-YE ZIBA*, 2 (3): 45-56

- Zandagtaei, N. & Razani, M., 2014, “Structure and technology of unglazed pottery from the city of Decianus belonging to the Seljuk period”. *Proceedings of the Conference on the Preservation and Restoration of*

Historical-Cultural Objects and Decorations Related to Architecture Restoration: 1-12.

- Zareyi, M. E.; Amerian, H. & Nikgoftar, A., 2016, "Classifying Typical Glazed Potteries of the Second to Fourth Hijri Centuries Discovered from the Bolqays Historical City of Ancient Isfarayen, Khorasan". *Journal of Archaeological Studies*, 8 (13): 57 -76.