

An Archaeological Attitude on the Burial Structures of Khānqah-E Gilvan Cemetery, Khalkhal

Zabanband, N.¹; Rezaloo, R.²; Javanmardzadeh, A.³; Hajizadeh, K.⁴

Type of Article: **Research**

Pp: 107-135

Received: 2020/09/16; Accepted: 2020/11/19

 <https://dx.doi.org/10.30699/PJAS.6.20.107>

Abstract

Khānqah-E Gilvan cemetery is located on the western skirt of the MT. Talesh approximately 60 km southeast Khalkhal. The cemetery lies between the villages of Gilvan and Khānqah, and is part of the administrative district of Khalkhal in Ardabil province. The cemetery was discovered in 2006 during the road construction project in village of Khānqah. It has been in use from Middle Bronze Age to Iron Age I, II and Parthian Period after a centuries of gap; it is not still clear whether the cemetery was used during the Late Bronze Age or not, but the funerary practices in the Iron Age I, II were continued. Pottery similarities with ceramics from the Middle Bronze Age allows us to suggest that the initial using phase of the cemetery can be attributed back to the last quarter of the 3rd millennium BC (Zabanband et al., 2021: forthcoming). In this research, our focus is mainly on the graves related to initial phase of cemetery. During the Middle Bronze Age of Khānqah-e Gilvan, a variety of funerary practices along with types of tombs such as kurgan, pit grave, etc. unknown in other Iranian northwestern sites such as Geoy Tepe, Dinkhah Tepe, can be seen. The funerary practices of the tombs discovered in the cemetery are more or less homogeneous. It is probable to reconstruct funerary behavior of these populations. The diameter of the 7 kurgans excavated at the Gilvan burial site varies roughly 2 to 5 m. circle stone alignment is a common feature these burials, that is carefully laid out, heaps of stone (pebble/slab...) covered the pit burials. In addition to a detailed description of the graves, we will also try to point out some of the hierarchical features of the cemetery according to structure and grave association of the tombs,

Keywords: Khānqah-E Gilvan Cemetery, Kurgan, Structure, Social Position, Grave Association.



Motaleat-e-Bastanshenasi-e-Parseh
(MBP)

Parseh Journal of Archaeological
Studies
Journal of Archeology Department of
Archeology Research Institute, Cultural
Heritage and Tourism Research
Institute (RICTH), Tehran, Iran

Publisher: Cultural Heritage and
Tourism Research Institute (RICTH).
Copyright©2022, The Authors. This
open-access article is published under
the terms of the Creative Commons.

1. Ph.D in Archaeology, Department of Archaeology, Faculty of Social Sciences, University of Mohagheh Ardabili, Iran.

2. Professor, Department of Archaeology, Faculty of Social Sciences, University of Mohagheh Ardabili, Iran (Corresponding Author).

Email: r_rezaloo@uma.ac.ir

3. Associate Professor, Department of Archaeology, Faculty of Social Sciences, University of Mohagheh Ardabili, Iran.

4. Associate Professor, Department of Archaeology, Faculty of Social Sciences, University of Mohagheh Ardabili, Iran.

Citations: Zaban Band, N.; Rezaloo, R.; Javanmardzadeh, A. & Hajizadeh, K., (2022). "An Archaeological Attitude on the Burial Structures of Khānqah-E Gilvan Cemetery, Khalkhal". *Parseh J Archaeol Stud*, 6 (20): 107-135. (<https://dx.doi.org/10.30699/PJAS.6.20.107>).

Home page of this Article: <http://journal.richt.ir/mbp/article-1-414-en.html>

Introduction

By the Middle Bronze Age, there were two different painted pottery traditions in Urmia lake basin. The first tradition was black painted red ware with (monochrome) and black& red painted on white or polychrome pottery, as been described as “Urmia Ware” (Pl. 1). The chronology of this pottery tradition has primarily been based on the evidence from level VIB at Haftavan Tepe. This type of pottery was firstly found levels C&D at Geoy Tepe. Four stone-built/cist graves associated with Geoy Tepe settlement of this period have recognized (Brown 1951: 100-107) It suggests that perhaps it might be more accurate to assign these tombs to late VIB. Tomb B which has assigned to period D by Dyson, contains only late VIB pottery which indicates that all tombs are contemporary, and belong to Geoy C. This conclusion is supported by the structure of the tombs; tombs A, B are very similar (Edwards 1986: 60-61, Dyson 1968: 16-17). three stone-built tombs, together with a child burial and three simple inhumations, are the only excavated burial remains of the Dinkha IVC and D levels yet On the basis of C 14 dates (building level) and typological parallels, the tomb B10a B27 can be placed in the 17th to 16th century B.C. Both the Habur Ware assemblage and the metal objects in tomb described here demonstrate Dinkha’s ties to the west in the Old Assyrian and Babylonian periods (Robinson 1991; 1994)

In the last decade, archaeological excavations in Khānqah cemetery provide more knowledge on region’s MBA and identify a variety of funerary practices and grave types during the Middle Bronze Age and Iron Age I, II of northwestern Iran. According to artefacts related to graves, and the structure of graves, these two-mortuary treatment to what extent can reflect status distinctions among people buried in this cemetery?

The Khānqah-e Gilvan Cemetery

Khānqah cemetery (48° 49' 46" E and 37 17' 39"N; pl. 2) is located on the west of the Khānqah village and 60 km south east of the Khalkhal town. From a geographical perspective, Khalkhal is a mountainous region which is surrounded by the Talesh, Bozquş and Qarāvól dagh from the east, west, and south respectively. Steep terrain of these mountainous region, especially in summer, supply livestock forage production. The graves in this cemetery are categorized in two groups; a) Kurgans with a Funerary Pit: The burial in these kurgans was funerary pit in shape as the dead person had buried after digging a pit. The dimension of funerary pit was depended on how the corpse is located in the grave as well as the space needed to put the burial goods. After the top of the graves were sealed, then, it filled with a 77-431cm layer of stony soil prior to the surrounding circular stone alignment precinct were built. The height of these kurgans were approximately 61-212 cm. Over time, the mound of kurgans has lost its height

and the scatter of stone mounds has formed locus No.4.; surrounding circular stone alignment precinct of graves were identified inside this location and its size is varying from 2 to 4 m in diameter. The existence of sherds, complete containers and animal bones within the soil on the graves shows that it might be some sacrifices had been distributed among the participants who attended in the burying. 29, 30, 32, 37, 38, 39 and 41 are placed in this group.

b) Pit graves: On these grave types, there is a pit grave covered with mass of rubble. It seems that this embankment was a signal clarifying the location of grave during the past. 14, 24 and 40 are classified in this group.

Discussion

According to formal parallels with ceramic assemblages of the Early kurgans and Middle Bronze Age cultures, the burial site of Khānqah can be dated from the 3rd quarter of the 3rd millennium B.C.

A Hiatus in the Late Bronze Age- to the 1st half of the 1st millennium B.C. Among excavated burials the wealth displayed by 30 and 32 kurgans reveal high social achieved status of their owners. This hierarchy also emphasized by extra efforts in the tomb construction.

Conclusion

According to artefacts related to graves, the tradition of placing pottery vessels along with deceased was a common practice of cemetery, even if there was no skeleton. A greater quantity and higher quality of burial goods found in 14, 30 and 32 tombs show high status individuals were buried with vast amounts of funerary objects. The wealth displayed by these graves reveals high social achieved status of their owners. This hierarchy also emphasized by extra efforts in the tomb construction (30,32) and wealth (14) (Brown 1971: 29).). Moreover, there were some forms of funerary behaviors in 30 grave; including animal and secondary burials, presumably both of them are related to status or wealth; another explanation may be this, due to the lack of settlement site adjacent to cemetery, it is possible to propose that the mobile groups buried their dead somewhere else in the vicinity of site and in return carried them which could indicate the significance of cemetery in this relatively long period. Brown (1981) points out that the buried people with a higher social status, more likely to be manipulated after death, and those with lower status receive the least manipulate. It is worth mentioning that in 30 multiple grave, the primary burial is in its anatomical position and is not displaced to contain secondary burial which could indicates individual social prestige. There are few differences in wealth and effort in other graves which represent little positional

stratification among them. The presence of copper pins in the graves buried people more likely to be the standard of the period. There is no peculiar pattern in distribution of other metal artefacts depending on the location of the pins, it seems that they were a means of keeping clothes (Massa et al. 2017) found around the skull and shoulder

نگاهی باستان‌شناختی به ساختارهای تدفینی گورستان خانقاه گیلوان خلخال، اردبیل

نسرین زبان‌بند^I؛ رضا رضالو^{II}؛ اردشیر جوانمردزاده^{III}؛ کریم حاجی‌زاده^{IV}

نوع مقاله: پژوهشی

صص: ۱۳۵ - ۱۰۷

تاریخ دریافت: ۱۳۹۹/۰۶/۲۶؛ تاریخ پذیرش: ۱۳۹۹/۰۸/۲۹

شناسه دیجیتال (DOI): <https://dx.doi.org/10.30699/PJAS.6.20.107>

چکیده

گورستان خانقاه گیلوان در دامنه غربی کوه‌های تالش و در ۶۰ کیلومتری جنوب شرقی خلخال بین روستاهای گیلوان و خانقاه قرار دارد و بخشی از شهرستان خلخال در استان اردبیل است. گورستان خانقاه در طی عملیات احداث جاده در روستای خانقاه در سال ۱۳۸۵ ه.ش.، شناسایی شد. با توجه به تاریخ‌گذاری انجام‌شده، این گورستان از عصرمفرغ میانی تا عصر آهن I و II و دوره پارثیان مورد استفاده بوده است، اما شواهدی در استفاده از آن در عصرمفرغ جدید در دست نیست؛ با این وجود شیوه‌های تدفینی یکسانی در عصر آهن I و II وجود داشته است. براین اساس، پرسش بنیادی این خواهد بود؛ مرحله اولیه استفاده از گورستان خانقاه گیلوان از طریق طبقه‌بندی، گونه‌شناسی و مطالعات مقایسه‌ای سفال مربوط به چه دوره یا دوره‌هایی است؟ هم‌چنین با توجه به اشیاء قرار داده‌شده در گورها و انرژی مصرف‌شده در ساختار قبور می‌توان تمایزی در بین افراد تدفین‌شده در گورها قائل شد؟ تشابهات سفالی با فرهنگ‌های منطقه قفقاز جنوبی در مرحله گذار از عصرمفرغ قدیم به مفرغ میانی به ما اجازه می‌دهد مرحله آغازین استفاده از این گورستان را تا اواخر هزاره سوم پیش‌ازمیلاد، عقب ببریم. در پژوهش پیش‌رو، ضمن معرفی گورهایی که به این دوره اختصاص یافته است، با تکیه بر طبقه‌بندی، گونه‌شناسی و مطالعات تطبیقی سفال، گاه‌نگاری پیشنهادی ارائه شده است. بر این اساس از مجموع ظروف به دست آمده از ۱۱ گور تعداد ۱۴۸ ظرف سفالی در این راستا مورد بررسی قرار گرفت. شیوه پژوهش از نوع توصیفی-تطبیقی است و نتایج بر اساس مطالعات مقایسه‌ای مورد تحلیل قرار گرفته است؛ هم‌چنین در ادامه با توجه به اشیاء تدفینی و ساختار قبور وجود تفاوت در موقعیت افراد دفن‌شده در قبرستان بحث شده است.

کلیدواژگان: گورستان خانقاه گیلوان، کورگان‌های قدیم، عصرمفرغ میانی، ظروف نوع اورمیه.

I. دکتری باستان‌شناسی، گروه باستان‌شناسی، دانشکده علوم اجتماعی، دانشگاه محقق اردبیلی، اردبیل، ایران.
II. استاد گروه باستان‌شناسی، دانشکده علوم اجتماعی، دانشگاه محقق اردبیلی، اردبیل، ایران (نویسنده مسئول).

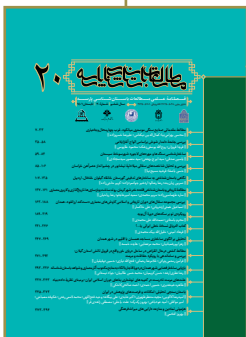
Email: r_rezaloo@uma.ac.ir

III. دانشیار گروه باستان‌شناسی، دانشکده علوم اجتماعی، دانشگاه محقق اردبیلی، اردبیل، ایران.

IV. دانشیار گروه باستان‌شناسی، دانشکده علوم اجتماعی، دانشگاه محقق اردبیلی، اردبیل، ایران.

ارجاع به مقاله: زبان‌بند، نسرین؛ رضالو، رضا؛ جوانمردزاده، اردشیر؛ و حاجی‌زاده، کریم، (۱۴۰۱). «نگاهی باستان‌شناختی به ساختارهای تدفینی گورستان خانقاه گیلوان خلخال، اردبیل». مطالعات باستان‌شناسی پارسه، ۶ (۲۰): ۱۳۵-۱۰۷. <https://dx.doi.org/10.30699/PJAS.6.20.107>

صفحه اصلی مقاله در سامانه نشریه: <http://journal.richt.ir/mbp/article-1-414-fa.html>



فصلنامه علمی مطالعات باستان‌شناسی پارسه
نشریه پژوهشکده باستان‌شناسی، پژوهشگاه
میراث‌فرهنگی و گردشگری، تهران، ایران

ناشر: پژوهشگاه میراث‌فرهنگی و گردشگری
© حق نشر متعلق به نویسنده(گان) است
و نویسنده تحت مجوز Creative Commons
Attribution License به مجله اجازه می‌دهد مقاله
چاپ شده را در سامانه به اشتراک بگذارد، منوط
بر این‌که حقوق مؤلف اثر حفظ و به انتشار اولیه
مقاله در این مجله اشاره شود.

مقدمه

انتقال از فرهنگ هم‌گون عصرمفرغ قدیم به فرهنگ‌های منطقه‌ای عصرمفرغ میانی نسبتاً تعریف نشده باقی مانده است. تغییر ناگهانی در الگوهای استقراری در سرتاسر قفقاز جنوبی در انتقال به عصرمفرغ میانی به‌عنوان شواهدی از ظهور فزاینده گروه‌های اجتماعی کوچ‌نشین مبتنی بر اقتصادهای عشایری بزرگ مقیاس است. علاوه بر این، مجموعه‌های تدفینی فرآیند سریع تفکیک اجتماعی را در سرتاسر عصرمفرغ میانی نشان می‌دهند، ویژگی برابری دوره قبل که در قبور دسته‌جمعی کورا-ارس قابل مشاهده است، در این دوره از بین می‌رود و ظهور طبقه جدیدی از نخبگان را در کورگان‌های مجلل و مملو از کالاهای گور شاهد هستیم که در اواخر هزاره سوم پیش از میلاد، تثبیت شده‌اند. تنها تعداد انگشت‌شماری از استقرارهای قابل توجه عصرمفرغ میانی (اوزلیک‌تپه در غرب آذربایجان، کول‌تپه II در نخجوان، متسامور^۱ در دشت آرات ارمنستان و هفتوان‌تپه و گوی‌تپه در شمال غرب ایران) همراه با تعداد محدودی از استقرارهای بسیار کوتاه در قفقاز جنوبی از این دوره گزارش شده‌اند؛ از این رو، شواهد باستان‌شناختی موجود از این دوره عمدتاً از کاوش در بافت‌های تدفینی به دست آمده است (Smith, 2012).

به دنبال کشف تعداد زیادی از محوطه‌های فرهنگ کورگان‌های قدیم^۲ (و تعریف روشنی از مجموعه‌های فرهنگی مرتبط) آشکار شد که فرهنگ کورگان‌های قدیم بعد از فروپاشی فرهنگ کورا-ارس و قبل از طلوع فرهنگ تریالتی به وجود آمده است. گاه‌نگاری فرهنگ کورگان‌های قدیم به وضوح براساس لایه‌های طبقه‌بندی شده از مرحله نهایی فرهنگ کورا-ارس در بریکل-دیبی گزارش می‌شود. یافته‌های باستان‌شناختی موجود بیانگر این است که در دوره بسیار کوتاهی فرهنگ کورگان‌های قدیم و کورا-ارس با یکدیگر هم‌زیستی داشتند، بعد از آن فرهنگ کورگان‌های قدیم که آغازگر عصرمفرغ میانی است تا ظهور فرهنگ تریالتی در حدود ۲۰۰۰ پ.م.، به طور مستقلی به حیات خود ادامه داد. به‌عنوان نظام‌های اجتماعی، مارتکویی-بدینی^۳ (فرهنگ کورگان‌های قدیم) و فرهنگ تریالتی-وانادزور^۴ از یک جهت اصلی هستند، حال آن‌که فرهنگ تریالتی مدل فرهنگی بسیار توسعه‌یافته‌ای را نشان می‌دهد که در محتوا بسیار مشابه با فرهنگ عصرمفرغ میانی است. با وجود مشابهت‌های متعدد، تفاوت‌های اساسی مابین سفال‌های دو گروه به آسانی آشکار است. این تفاوت‌ها بدون شک بحث خوبی را نه فقط برای تمایزات سفالی هم‌چنین فقدان ارتباط ژنتیکی بین کورگان‌های قدیم و مردمان تریالتی با وجود مشابهت‌های متقاعدکننده در پایگاه‌های اقتصادی، جهت‌گیری فرهنگی و سیرتاریخی توسعه فراهم می‌آورد. توسعه ثروت در عصر تریالتی نتیجه‌ای از رسمی‌سازی گروه حاکم و تمایز سلسله‌مراتبی کامل از گروه‌های اجتماعی دیگر است. به نظر می‌رسد که نخبه حاکم عصر مفرغ میانی جنوب قفقاز سعی کرده سبک زندگی حکمرانان خاور نزدیک باستان را اخذ کند، و در بسیاری جنبه‌ها آن‌ها را تقلید می‌کردند؛ بنابراین انفجار ثروت تا حد زیادی به وسیله ارتباطات با جهان ماوراء قفقاز جنوبی مشخص می‌شود (Puturidze, 2003).

ظروف تریالتی-وانادزور به وسیله ظروفی با طرح‌های کنده طاقی‌شکل، نقطه نقطه و جناغی تعریف می‌شود. سفال‌های مشابهی هم‌چنین در مراحل VIC و VIB هفتوان‌تپه یافت شدند (Smith et al., 2009). در مرحله دوم عصرمفرغ میانی (۲۱۵۰-۱۷۵۰ پ.م.) مجموعه‌های تدفینی رشد قشربندی اجتماعی و برتری تولید دامپروری و تحرک مربوط به اسب‌سواری را در جوامع قفقاز جنوبی نشان می‌دهند. تعداد زیاد سرنیزه‌های مفرغی، تبرها، شمشیرها، خنجرها، سرپیکان‌ها (از افسیدین) به خشونت قابل ملاحظه در این عصر اشاره می‌کند، لیوان کاراشامب، به ویژه نشان می‌دهد که این خشونت از نظر سیاسی دستور داده شده بود و در زیر سایه رقابت طبقه نخبگان و به وسیله یک اقتصاد سیاسی پیرتیکل^۵ قاب‌بندی شده بود که بر فتح، یورش و مرگ مبتنی بود. در مرحله پایانی عصرمفرغ میانی (۱۷۰۰-۱۵۰۰ پ.م.) سه افق فرهنگی در قفقاز جنوبی، شرق آناتولی

و شمال غرب ایران غالب شدند؛ کارمیربرد (تازه‌کند)، کارمیروانک (قیزیل‌وانک، وان-اورمیه) و سوان-اوزلیک. افق کارمیربرد که در ارتفاعات مرکزی قفقاز جنوبی غالب است به وسیله سنت سفالی منقوش تک‌رنگ در موادی از محوطه و رین‌ناو تعریف می‌شود. در تضاد، سفال منقوش چندرنگ که به نوان افق کارمیر-وانک شناخته می‌شود در شرق آناتولی، نخجوان و شمال غرب ایران شناخته شده است؛ نهایتاً، افق سوان-اوزلیک تمایل به غلبه در استپ غربی آذربایجان، ارتفاعات ناقورنو-قره-باغ، و جنوب شرقی ارمنستان دارد (Smith, 2012).

زمانی که ادواردز ظروف منقوش هفتوان VIB را به عنوان ظروف اورمیه منتشر کرد، او سفال منقوش سیاه روی قرمز هفتوان VIB قدیم و سفال منقوش چندرنگ هفتوان VIB جدید را در این مجموعه قرار داد (Edwards, 1981). اوزفیرات سفال منقوش عصرمفرغ میانی در: گرجستان، ارمنستان، آذربایجان، نخجوان و آذربایجان ایران را تحت عنوان «ظروف منقوش ارس» نام‌گذاری می‌کند و معتقد است، این سفال می‌تواند براساس سبک تزئین تقسیم‌بندی شود؛ سبک «وان-اورمیه» یکی از این زیرمجموعه‌ها خواهد بود. فرهنگ وان-اورمیه قلمرو جنوبی و جنوب غربی ظروف منقوش ارس را نشان می‌دهد، و تقریباً در امتداد یک خط فرضی از آرتوین، ارزروم و موش در شرق ترکیه تا سواحل غربی دریایچه اورمیه در شمال غربی ایران امتداد دارد و شامل نخجوان و منطقه حکاری نیز هست (Özfiat, 2002). سفال VIB قدیم در محوطه‌های اندکی از جمله در گوی‌تپه، هفتوان و تپه پریپ یافت شده است، و سفال VIB جدید با تزئین هندسی و طبیعت‌گرایانه اغلب در بررسی‌ها و در کمیّت زیادی یافت شده است و این نوع است که گستره اولین منطقه سفالی ادواردز را تعیین کرده است (Edwards, 1986).

شکی وجود ندارد که گورستان‌های بزرگ کوهستانی شامل این ظروفی هستند که در زمین‌های مرتعی تابستانی واقع شدند. موقعیت محوطه‌های استقرار با انباشت‌های نسبتاً عمیق به نظر می‌رسد عمدتاً، اگر نه به طور انحصاری، در زمین‌های پست رودخانه‌ای باشد. حداقل گوی‌تپه و هفتوان تپه هر دو در کنار چشمه آب شیرین قرار گرفتند. به نظر این محوطه‌های پست‌تر استقرارهای زمستانی مردمان دامپرور را نشان می‌دهند که در ماه‌های گرم به طور گسترده پراکنده می‌شدند (Rubinson, 2005).

عصرمفرغ میانی شمال غرب با وجود مشابهت و همجواری با فرهنگ‌های عصرمفرغ میانی در جنوب قفقاز و شرق آناتولی آنچنان که باید مورد مطالعه قرار نگرفته است. یک دلیل آن، شاید عدم وجود گورهای تپه‌ای غنی مکشوف در قفقاز جنوبی باشد که در شمال غرب ایران به غیر از گورستان خانقاه گیلوان، گورستان‌های دیگری با اشیاء غنی کاوش نشده است. عصرمفرغ میانی در جدول گاه‌نگاری شمال غرب ایران با توجه به کاوش‌های انجام‌گرفته در محوطه‌های استقرار غرب حوضه دریایچه اورمیه و از طریق یافته‌های قبور و مجموعه‌های سفالی گوی‌تپه (Brown, 1951)، دینخواه تپه (Rubinson, 2004) و هفتوان تپه (Edwards, 1981) و با توجه به بررسی‌هایی که قبل و بعد از انقلاب در هر دو سوی دریایچه اورمیه انجام گرفته، شناخته شده است. بررسی‌ها عمدتاً در محوطه‌های استقرار صورت گرفته است و این محوطه‌ها عمدتاً به واسطه ظروف منقوش اورمیه مورد بررسی قرار می‌گیرند و با توجه به این‌که ظروف اورمیه در نیمه اول هزاره دوم پیش‌ازمیلاد رایج می‌شوند، اواخر هزاره سوم و پس از پایان دوره کورا-ارس وقفه‌ای را می‌توان در این گاه‌نگاری اشاره کرد. به غیر از گورهای درون استقرار گوی‌تپه و گور مکشوف از دینخواه (Rubinson, 1991) تاکنون به غیر از گورستان خانقاه گیلوان، محوطه‌های گورستانی مربوط به این دوره در شمال غرب ایران گزارش نشده است. نگارندگان این پژوهش معتقدند که با توجه به داده‌های سفالی و مقایسه آن‌ها با مناطق همجوار قفقاز جنوبی مرحله اولیه استفاده از این گورستان می‌تواند به اواخر هزاره سوم پیش‌ازمیلاد، و فرهنگ کورگان‌های قدیم و عصرمفرغ میانی II تاریخ‌گذاری شود.

پرسش‌های پژوهش: براین اساس، پرسش بنیادی این خواهد بود؛ مرحله اولیه استفاده از گورستان خانقاه گیلوان از طریق طبقه‌بندی، گونه‌شناسی و مطالعات مقایسه‌ای سفال مربوط به چه دوره یا دوره‌هایی است؟ هم‌چنین با توجه به اشیاء قرار داده شده در گورها و انرژی مصرف شده در ساختار قبور می‌توان تمایزی در بین افراد تدفین شده در گورها قائل شد؟

روش پژوهش: شیوه پژوهش، توصیفی-تطبیقی است؛ ابتدا سفال‌های به دست آمده گونه‌شناسی و طبقه‌بندی شد و در پایان به منظور مقایسه و گاه‌نگاری نسبی آن‌ها، مطالعات تطبیقی با محوطه‌های هم‌زمان از این دوره در ایران و منطقه قققاز جنوبی و جنوب شرق ترکیه انجام گرفت و نتایج به دست آمده به منظور ارائه گاه‌نگاری نسبی مورد تحلیل قرار گرفت؛ هم‌چنین به منظور نشان دادن تمایز در میان افراد تدفین شده، قبور با توجه به انرژی مصرف شده در ساختار کورگان‌ها و هدایای قرار داده شده در کنار افراد مورد بررسی و مقایسه قرار گرفتند.

پیشینه پژوهشی

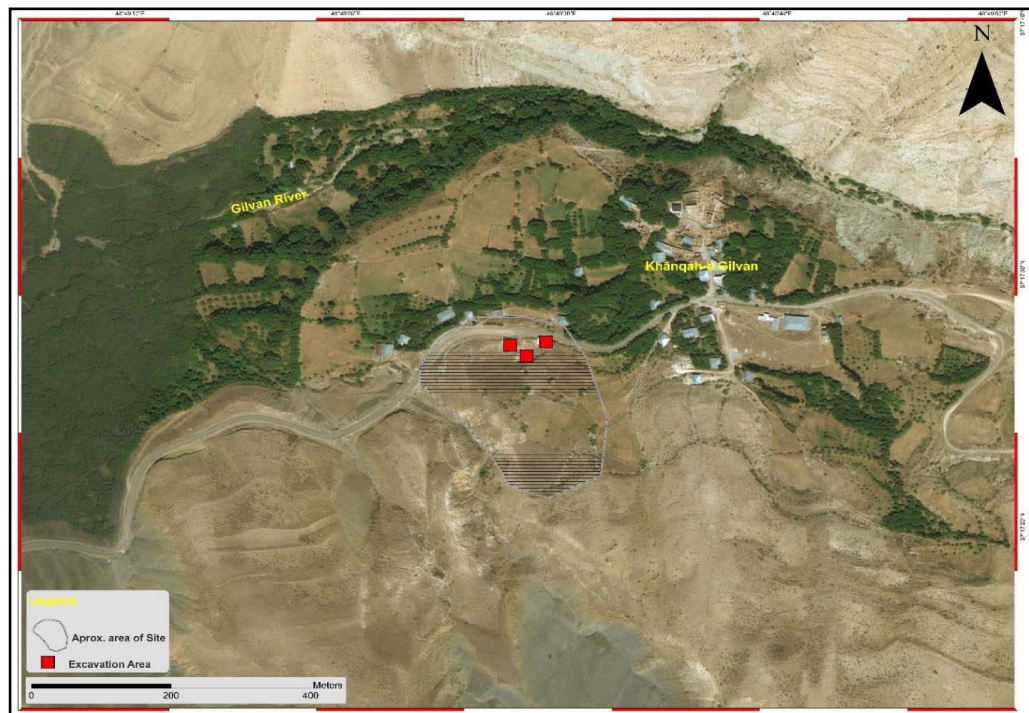
اولین اطلاعات از حضور این فرهنگ را «براون» در سال ۱۹۴۸ م. در گوی تپه در غرب دریاچه اورمیه کاوش کرد (۱۹۵۱) و محوطه هفتون (Edwards, 1981; 1986) و دینخواه (Rubinson, 1994; 2004) (2005) آثاری از حضور این فرهنگ را در غرب و جنوب دریاچه اورمیه به دست می‌دهند که بیشتر شامل مجموعه‌های سفالی است. در سال‌های اخیر می‌توان به کاوش‌های انجام گرفته در کول تپه جلفا (عابدی، ۱۳۹۰) لایه‌نگاری و تعیین حریم تپه ذوالبین هشتروند (عمرانی و ژاله‌ا قدم، ۱۳۸۷) در نیمه شرقی شمال غرب ایران اشاره کرد که آثاری از عصر مفرغ میانی را کاوش کردند. از بررسی‌های انجام گرفته در شمال غرب ایران که منجر به شناسایی محوطه‌های مربوط به این دوره شده است می‌توان به بررسی‌های «چارلز برنی» در سواحل غربی و شمالی دریاچه اورمیه (Eddwards, 1986) و منطقه مشکین (۱۹۷۹)، سوینی (۱۹۷۵)، هیأت مؤسسه باستان‌شناسی آلمان (Eddwards, 1986)، هیأت ایتالیایی (Pecorella and Salvini, 1984) اشاره کرد که از مجموع بررسی‌های انجام شده در این منطقه، در محوطه‌های قره تپه تسوج، تپه دیزج خلیل شبستر، کوکیا در دشت اورمیه، تیکمه داش در اوجان (بستان آباد) و تپه شیرآمین و گل تپه در عجب شیر، تپه یالدور و تپه پرپر در مرند، سفال عصر مفرغ میانی گزارش شده است؛ از جمله محوطه‌های بررسی شده در سال‌های اخیر می‌توان به بررسی روشمند تپه باروج (علیزاده و آذرنوش، ۱۳۸۲) اشاره کرد که از آن سفال نوع اورمیه گزارش شده است.

موقعیت جغرافیایی گورستان خانقاه گیلوان

گورستان خانقاه (N: 46° 49' 48" & E: 37° 17' 39") در غرب روستای خانقاه، ۶۰ کیلومتری شرق شهر خلخال و ۱۸۰ کیلومتری جنوب اردبیل واقع است. از نقطه نظر جغرافیایی شهرستان خلخال منطقه‌ای کوهستانی است که رشته‌کوه‌های طالش در بخش شرقی، کوه‌های بزغوش در غرب و قراول داغ در جنوب آن قرار گرفته است. گورستان بر روی یک تپه بلند طبیعی که بیشترین ارتفاع آن از سطح دریا ۱۶۷۵ متر و از سطح جاده آسفالت‌های که از شمال تپه عبور می‌نماید ۵۴ متر است، قرار گرفته است. جبهه شمالی این تپه دارای شیب ملایمی بوده و به دره‌ای که رود گیلوان چایی از آن عبور می‌نماید، منتهی می‌شود. جبهه غربی دارای شیب تندی بوده و به دره‌ای که در فاصله میان این تپه با تپه‌های دیگر قرار دارد و جریان‌های سیلابی ارتفاعات اطراف را به رود گیلوان چایی پیوند می‌دهد، منتهی می‌شود؛ جبهه شرقی تپه به روستای گیلوان و جبهه جنوبی نیز به تپه‌های مرتفع اطراف متصل است. رود گیلوان به شاهرود که یکی از شعب رود قزل‌اوزن است، پیوسته و

به دریای مازندران می‌ریزد. در دامنه‌های بزغوش و تالش مراتع بیلاقی غنی وجود دارد (رضالو، ۱۳۸۶).

در حین پروژه جاده‌سازی در اردیبهشت‌ماه سال ۱۳۸۵ در روستای خانقاه، بقایای چند گور باستانی آشکار شد. بدین‌منظور هیأتی از باستان‌شناسان استان اردبیل در این محل شروع به گمانه‌زنی نمودند که در نتیجه آن، بقایای چندین گور باستانی به دست آمد. این هیأت در راستای نجات بخشی گورهای مکشوف ترانشه‌ای به ابعاد ۹×۱۰ کاوش نمود. در نتیجه این عملیات گورهای شماره ۱۰، ۱۱، ۱۳، ۱۷ و ۲۳ کاوش شد. در مردادماه سال ۱۳۸۵ اولین فصل کاوش در این محوطه آغاز شد. بعد از انجام عملیات پاک‌سازی گورهای مکشوف توسط هیأت استانی، کاوش در ترانشه A ادامه داده شد. برای اطلاع از وضعیت گورستان ترانشه دیگری به نام ترانشه B کاوش شد. از نه تدفین کاوش شده چاله‌های تدفین ۱۴، ۲۴ متعلق به عصر مفرغ میانی بودند (رضالو، ۱۳۸۶). در فصل دوم کاوش گورستان خانقاه، ترانشه C در جهت شمالی-جنوبی و به ابعاد ۱۰×۱۰ متر در فاصله ۳۰ متری از ترانشه A و در سمت غربی آن برای کاوش انتخاب گردید. در ترانشه C از سه گور کاوش شده قبر ۲۹ مربوط به عصر مفرغ میانی است (رضالو، ۱۳۸۷). در سومین فصل کاوش چهار گور در بخش جنوبی ترانشه C کاوش شد که گور ۳۰ مربوط به عصر مفرغ میانی است (رضالو، ۱۳۸۸). در فصل چهارم در ترانشه C دو گور ۳۲ و ۳۳ کاوش شد و ترانشه E به ابعاد ۱۰×۵ متر، برای کاوش انتخاب گردید. در ترانشه E گورهای ۳۷، ۳۸ و ۳۹ در این فصل کاوش شد؛ هم‌چنین در این فصل در قسمت شمالی ترانشه A گمانه‌ای به ابعاد ۳×۲ متر کاوش شد که در این گمانه دو گور با شماره‌های ۴۰ و ۴۱ به دست آمد که متعلق به عصر مفرغ میانی هستند. در نتیجه این کاوش‌ها بقایای هفت گور به دست آمد و کاوش در گور شماره ۳۰ که کامل نشده بود، ادامه یافت و به اتمام رسید. گورهای ۳۲، ۳۷، ۳۸، ۳۹، ۴۰ و ۴۱ متعلق به عصر مفرغ میانی هستند (رضالو، ۱۳۸۹).



تصویر ۱. عکس هوایی گورستان خانقاه گیلوان و موقعیت ترانشه‌های کاوش شده (نگارندگان، ۱۳۹۸).

Fig. 1. The Satellite Image of the Khānqah-e Gilvan Cemetery and Locations of Trenches (Authors, 2018).

کورگان

کورگان‌ها از خاک یا سنگ انباشت شده بر بالای چاله یا گورهای چهارچینه ساخته می‌شوند که در برگیرندهٔ مرده و معمولاً همراه با بقایای جانوری و اشیاء مادی هستند (Kushnareva, 1997)؛ با این حال گورهای چاله‌ای و چهارچینهٔ سنگی بدون تپه‌سازی‌های سطحی با سنگ‌های احاطه‌کننده در محوطه‌های متعدد عصر مفرغ میانی نیز گزارش شده‌اند (Özfiat, 2001). کورگان‌ها ممکن است مدور یا تخم‌مرغی‌شکل، با پشتهٔ خاکی، یا سنگی و با ارتفاع متغیر باشند، سطح شیب‌دار یا پله‌ای دارند، و ممکن است به‌وسیلهٔ دایره‌ای از سنگ‌های بزرگ احاطه شوند که به‌عنوان «کروملچ» ارجاع داده می‌شوند. کروملچ ممکن است در داخل تپه ساخته شود و در سطح قابل مشاهده نباشد (Nugent, 2017). در گورستان خانقاه گیلوان سنگ‌چین مدور (کروملچ) در سطح قابل مشاهده نبود. در این گورستان با توجه به شیب زمین، سازندگان حداکثر تلاش خود را در جهت ایجاد نوعی زیرسازی برای قرار دادن سنگ‌چین مدور با کمک لاشه‌سنگ‌های ورقه‌ای و خرده‌سنگ به‌کار برده‌اند (اختلاف ارتفاع ایجادشده به‌علت شیب تپه‌ای بود که گورستان بر روی آن قرار گرفته است و این شیب از جنوب به شمال، یعنی درهٔ رود گیلوان چایی است). یکی از نکات قابل توجه درمیان خاک ریخته شده بر روی گور وجود تعداد زیادی قطعات سفالی و قطعات استخوانی است. به نظر می‌رسد که این عمل، یعنی قرارگرفتن ظروف سفالی کامل یا شکسته‌شده درمیان خاک ریخته‌شده بر روی گورهای با سنگ‌چین مدور به عمد صورت گرفته باشد. وجود این ظروف شکسته شده و یا ظروف کامل در درون خاک ریخته‌شده بر روی گورها، این احتمال را به ذهن متبادر می‌سازد که درمیان شرکت‌کنندگان در مراسم تدفین، نذوراتی شامل آشامیدنی‌ها و خوراکی‌ها پخش می‌شده و بعد از صرف این نذورات، ظروف حاوی این هدایا یا شکسته‌شده و یا به صورت کامل درمیان خاک ریخته‌شده بر روی گور، انداخته شده است. این نکته زمانی به یقین تبدیل می‌شود که ما شاهد انباشت قطعات سفالی در برخی قسمت‌ها و در عمق‌های مختلف هستیم. قطعات خردشدهٔ استخوان‌های حیوانی به صورت پراکنده و فاقد تراکم در بین سنگ‌های نشانهٔ گور و هم‌چنین در بافت لایهٔ نازک قهوه‌ای تیرهٔ مخلوط با سنگ‌ریزه و ماسه-سنگ در حین کاوش گور آشکار شد (رضالو، ۱۳۸۸؛ ۱۳۸۹).

کورگان‌هایی با چالهٔ تدفینی

تدفین در این کورگان‌ها در چالهٔ گور صورت گرفته است؛ بدین‌گونه که بعد از کندن چالهٔ گور تدفین در داخل آن صورت گرفته است. ابعاد چالهٔ گور با توجه به قامت شخص و نیز فضای مورد نیاز برای قراردادن هدایا در داخل گور، کنده شده است. به نظر می‌رسد که سازندگان گور بعد از کندن چالهٔ گور و انجام عملیات تدفین، سنگ‌چین مدور را بر روی گور ایجاد نموده و درون آن را به‌وسیلهٔ سنگ‌هایی شامل: قطعه‌سنگ‌ها، لاشه‌سنگ‌ها، قلوه‌سنگ‌ها پر کرده و به صورت پشته‌ای کوچک درآورده‌اند. به مرور زمان این پشته ایجادشده ارتفاع خود را از دست داده و لوکوس شماره ۴ از ریختن و انباشت پشته‌های سنگی این گورها ایجاد شده است (سنگ‌چین مدور گورها در درون این لوکوس شناسایی شد) ابعاد این سنگ‌چین‌ها از ۲ تا ۴ متر متغیر است (همان).

کورگان ۲۹

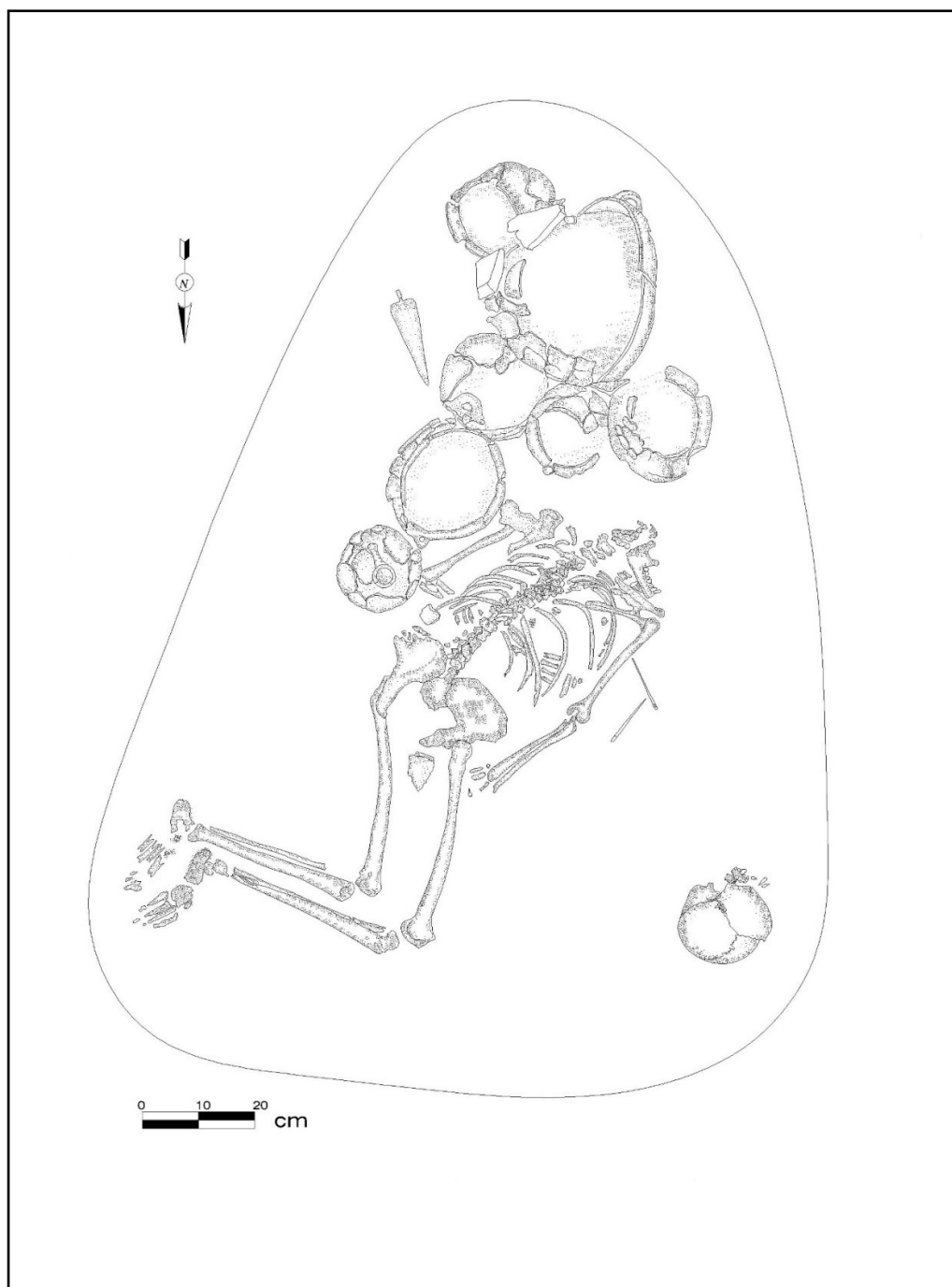
این گور در قسمت غربی ترانشهٔ C قرار گرفته و قطر سنگ‌چین آن نامشخص است، در درون سنگ‌چین این گور قطعات سفالی، دانه‌های زغال و قطعات استخوانی دیده می‌شود، که به شکل پراکنده بوده و به احتمال متعلق به بقایای مصرفی است.

تدفین متعلق به یک مرد ۴۰ تا ۴۵ ساله است. تدفین به شکل جمع‌شده انجام گرفته و جهت تدفین جنوب غربی-شمال شرقی است. مجسمه به پهلولی راست در وضعیتی که جهت صورت به سمت جنوب غربی و استخوان‌های پس‌سری به سمت شمال شرقی بوده، قرار داده شده است. مجسمه و فک بالایی ۳۹ سانتی‌متر از استخوان ساعد فاصله داشته و در شمال غربی اسکلت قرار داده شده و فک زیرین بر روی بدن قرار دارد. در قسمت بالایی پیشانی و فرق سر بقایای رنگ قرمز دیده می‌شود، که احتمالاً به محلول گل آخزایی تعلق دارد که پیش از انجام عملیات تدفین بر روی اسکلت کشیده می‌شده است. تدفین به حالت دمر و به روی صورت قرار گرفته است، شاید بتوان عنوان داشت که یکی از دلایل اصلی سالم باقی ماندن مهره‌های ستون فقرات و هم‌چنین استخوان‌های دنده‌ای این اسکلت، وضعیت تدفین آن بوده است؛ بدین‌گونه که وضعیت تدفین دمر یا به روی اسکلت باعث حفظ این استخوان‌ها گردیده است. در وضعیت تدفین طاق‌باز که استخوان‌های دنده از نظر استحکام و ایستایی به مهره‌های سینه می‌چسبند، دارای وضعیت چندان مناسبی نبوده و فشار ناشی از خاک ریخته‌شده بر روی گور منجر به خردشدن و متلاشی شدن این استخوان‌ها می‌گردد. دست راست به رو و در امتداد بدن قرار داده شده است؛ به‌گونه‌ای که کف دست راست در زیر ران پای راست قرار گرفته است. استخوان بازوی دست چپ در امتداد بدن قرار داده شده و از ناحیه آرنج استخوان ساعد به سمت اسکلت خم شده و بر بالای شکم قرار داده شده است. پاها به شکل نیمه جمع‌شده دفن گردیده است؛ به این صورت که پای راست در بالا قرار داشته و پای چپ در زیر قرار گرفته است. استخوان ران راست تقریباً جنوبی-شمالی بوده و ساق پا جهت شرقی-غربی دارد. دو سنجاق مفرغی، یک خنجر مفرغی، یک مهره عقیق دیسکی‌شکل، و یک مهره فریت استوانه‌ای شکل به همراه هشت ظرف سفالی در این گور قرار داده شده بود (رضالو، ۱۳۸۷).

کورگان ۳۰

گور شماره ۳۰ در بخش جنوبی ترانشه C قرار گرفته است. از درون خاک ریخته‌شده بر روی گور تعداد ۴۵۳ قطعه سفالی به همراه قطعات استخوانی به صورت پراکنده و در عمق‌های مختلف به دست آمد.

تدفین به شکل دسته‌جمعی سه نفره است. با توجه به داده‌ها به نظر می‌رسد که تدفین اصلی متعلق به یک زن ۴۵ تا ۵۰ ساله بوده و تدفین‌های دیگر از انواع تدفین‌های ثانویه است. اسکلت شماره ۱، تنه اسکلت به شکل طاق‌باز بوده، جهت آن غربی-شرقی و سر به سمت غرب است. مجسمه به پهلولی چپ قرار داده شده و جهت صورت به سمت جنوب است. وضعیت لگن بسیار نامطلوب بوده و با توجه به وضعیت پاها که جمع‌شده بوده، می‌بایست به صورت قائم باشد، اما به دلیل فشار ناشی از خاک ریخته‌شده بر روی گور لگن به صورت طاق‌باز درآمده است. استخوان بازوی دست راست در امتداد بدن قرار داده شده و استخوان‌های ساعد از ناحیه شکسته شده است؛ به‌گونه‌ای که کف دست بر روی مهره‌های یازدهم و دوازدهم مهره‌های سینه‌ای قرار داده شده است. استخوان بازوی دست چپ با یک زاویه ۳۵ درجه‌ای از محور ستون فقرات از تنه اسکلت در ناحیه آرنج فاصله گرفته و در سمت شمال شرقی قرار گرفته است. استخوان‌های ساعد با یک زاویه تقریباً ۹۵ درجه‌ای نسبت به استخوان بازو به سمت لگن چرخیده و کف دست بر روی لگن و به احتمال بر روی قسمت شرمگاهی اسکلت قرار گرفته است. پای راست به شکل کاملاً جمع‌شده و بر روی پای چپ قرار گرفته است. جهت استخوان ران پای راست جنوبی-شمالی بوده و قسمت متصل به لگن به سمت جنوب بوده است. استخوان پا در ناحیه زانو کمی بالا آورده شده و این عمل به نظر، به عمد صورت گرفته است (رضالو، ۱۳۸۸).



تصویر ۲. قبر ۲۹، قرارگیری اسکلت در گور و جابه‌جایی جمجمه را نشان می‌دهد (رضالو، ۱۳۸۶).

Fig. 2. Burial 29, showing the displacement of the skull and the arrangement of the skeleton (Rezaloo, 2007).

اسکلت شماره ۲، در بخش شمالی مجموعه اسکلت شماره ۱ قرار گرفته است. این تدفین، تدفین کاملی نبوده و با توجه به عدم وجود بسیاری از اعضاء بدن، به نظر می‌رسد که یک تدفین ثانویه بوده است. تدفین متعلق به یک زن ۴۰ تا ۴۵ ساله است. با توجه به برخی از قسمت‌های برجای مانده مانند مهره‌ها و استخوان‌های کتف، می‌توان عنوان داشت که بالاتنه به صورت طاق‌باز بوده است. وضعیت کلی پاها مبهم بوده و از آن‌ها چیزی برجای نمانده است (رضالو، ۱۳۸۸).

اسکلت شماره ۳، در بخش غربی مایل به جنوب غربی مجموعه اسکلت شماره ۱ قرار گرفته است. تدفین متعلق به یک زن ۳۷ تا ۴۳ ساله است. به همراه استخوان‌های این اسکلت استخوان‌های حیوانی احتمالاً گوسفند قرار داده شده است. علاوه بر این در بخش شمالی این مجموعه استخوان انسانی اسکلت شماره ۳، توده استخوانی حیوانی احتمالاً گاو گذاشته شده است. مابین استخوان‌های انسانی و هدایای حیوانی قرار داده شده در درون این گور، هیچ مرزبندی وجود ندارد و استخوان‌های انسانی و حیوانی بر روی هم قرار گرفته‌اند و بسیاری از اعضاء بدن در جای اصلی خود نیستند؛ به‌طور مثال، استخوان ران بر روی مجموعه با اختلاف ارتفاعی کم قرار دارد. با توجه به برخی از قسمت‌های برجای مانده مانند مهره‌ها و استخوان‌های کتف می‌توان عنوان داشت که بالاتنه به صورت طاق باز بوده است، وضعیت کلی پاها مبهم است. دو خنجر مسی به همراه یک تبر مفرغی تک‌لبه‌ای در قسمت جنوب غربی گور قرار داده شده بود. علاوه بر این، تعداد ۶۵ مهره کوارتز، عقیق، فریت با روکش نقره‌ای، شبق، مفرغی، نقره‌ای و در شکل‌های (هرمی، مدور، دیسکی، مربعی و استوانه‌ای)، پولک مفرغی، گوشواره نقره‌ای و مفرغی، سنجاق همراه با ۴۷ ظرف سفالی نیز از این گور به دست آمد (رضالو، ۱۳۸۸).

کورگان ۳۲

این گور در ضلع غربی ترانشه C و چسبیده به آن قرار گرفته است. سنگ چین مدور گور متشکل از چهار ردیف سنگ چین افقی و یک ردیف سنگ چین عمودی دایره‌ای شکل متحدالمرکز است. خارجی‌ترین سنگ چین مدور دارای تخته سنگ و قطعه سنگ‌هایی است که نسبت به سنگ چین‌های داخلی‌تر دارای ابعاد بزرگ‌تری هستند. بخش درونی سازه نیز با سنگ چین‌های مدور متحدالمرکز نامنظم‌تر از ردیف سنگ‌های بیرونی پوشانیده شده و خاک قهوه‌ای تیره حدفاصل این قطعات سنگی را پر نموده است. در عمق ۱۷۷- سانتی‌متری از فوقانی‌ترین بخش سازه سنگی به یک تخته سنگ برخورد گردید. در اطراف این تخته سنگ، قطعه سنگ و لاشه سنگ‌های متعددی در یک محدوده بیضی شکل مشاهده شدند که مشابه آن‌ها در گور ۳۰ قبلاً شناسایی شده بود. به نظر می‌رسد سنت قراردادن یک یا دو تخته سنگ در وسط با سنگ‌های پیرامونی و نزدیک به سطح اسکلت و هدایا یک رسم رایج در زمان تدفین گورهای ۳۰، ۳۲، ۳۷ و ۳۸ بوده است. تعداد کل قطعات سفالی کشف شده از گور ۱۴۰ قطعه است. قطعات خردشده استخوان‌های حیوانی به صورت پراکنده و فاقد تراکم در بین سنگ‌های نشانه گور و هم‌چنین در بافت لایه نازک قهوه‌ای تیره مخلوط با سنگ ریزه و ماسه سنگ در حین کاوش گور آشکار گردید. نمونه‌های پراکنده زغال به صورت نامتراکم همراه با قطعات سفالی و تکه‌های خردشده استخوان حیوانی از سطح سنگ‌های نشانه گور گرفته تا عمق ۲۳۵- سانتی‌متری از فوقانی‌ترین سطح سنگ چین مدور به دست آمد (رضالو، ۱۳۸۹).

تدفین به صورت دو نفره که شامل یک زن ۲۰ تا ۲۴ ساله و یک نوزاد است. جهت تدفین جنوبی-شمالی و سر در سمت جنوبی است. به نظر می‌رسد که تدفین‌کنندگان به عمد مجموعه را به‌گونه‌ای قرار داده‌اند تا جهت صورت به سمت شمال با کمی تمایل به سمت شمال غرب باشد و به منظور نیل به این هدف پشت سر را به بالا آورده‌اند. تنه اسکلت به شکل طاق باز بوده است. بازوی دست چپ در امتداد بدن قرار داده شده است و کف دست بر روی لگن قرار گرفته است. استخوان بازوی دست راست وضعیت بسیار منحصربه‌فردی دارد و به سمت شرق دراز شده و به نظر می‌رسد به صورت کشیده و باز بوده است. این دست به‌گونه‌ای قرار گرفته که کف دست راست در زیر سر نوزاد قرار گرفته است. پاها به صورت جمع شده بوده و پای چپ در زیر پای راست قرار داده شده است. به نظر می‌رسد که ایجاد وضعیت طاق باز در بالاتنه اسکلت برای تدفین‌کنندگان بسیار

مهم بوده است و از آنجا که ایجاد چنین وضعیتی با جمع نمودن پاها مشکل بوده، به نظر می‌رسد برای رفع این مشکل تدفین‌کنندگان، زیر زانوان را به وسیله خاک و سنگ‌های لاشه و غیره بالا آورده و این مشکل را برطرف نموده‌اند؛ با این کار علاوه بر این که بالاتنه به صورت طاق باز بوده، پاها نیز به شکل جمع شده قرار گرفته است. در قسمت شرقی اسکلت شماره ۱ و به فاصله ۳۰ سانتی متری از آن بقایای ناچیزی از استخوان‌های مهره‌های کمری و استخوان‌های دنده‌ای بسیار کوچک به دست آمده است که دست راست اسکلت شماره ۱ در زیر آن قرار گرفته است. به نظر می‌رسد این استخوان‌ها متعلق به استخوان‌های نوزادی بوده است که به احتمال به هنگام تولد و به همراه مادر، یعنی اسکلت شماره ۱ فوت نموده و بعد از فوت در این گور دفن شده‌اند. با توجه به هدایای به دست آمده در کنار این نوزاد، یعنی یک خنجر مسی، به نظر می‌رسد که این نوزاد پسر بوده است. با توجه به سن بسیار کم این نوزاد و بافت غضروفی مجمله هیچ‌گونه شواهدی از مجمله اسکلت برجای نمانده است.

اشیاء قرار داده شده در گور عبارتند از: مهره در مواد مختلف (طلا، فریت، نقره، مس و شبق) و در شکل‌های (کروی، بیضی و استوانه‌ای)، زوبین مسی، سنجاق، لیوان مسی و ۱۸ ظرف سفالی. مهره‌های طلایی به تعداد ۱۳ عدد احتمالاً متعلق به گردن بندی بوده است که به گردن اسکلت آویخته شده است (رضالو، ۱۳۸۹).

کورگان ۳۷

این گور در ترانشه E و در قسمت شمال غربی این ترانشه قرار گرفته است. این گور نیز از انواع گورهای دارای سنگ چین مدور است که بخشی از سنگ چین مدور آن از میان رفته است. قطر شمالی-جنوبی سنگ چین مدور در قسمت شمالی نامشخص است.

این گور یک گور کامل نبوده و به نظر می‌رسد که متعلق به یک تدفین ثانویه از عصر مفرغ میانی است. تدفین به شکل انفرادی و متعلق به یک زن ۲۵ تا ۳۰ ساله است؛ از جمله دلایل برای اثبات تدفین ثانویه در این گور نبود بسیاری از بخش‌های اسکلت، به عنوان مثال استخوان‌های دنده‌ای و سینه‌ای به همراه اسکلت بوده و هم‌چنین قرارگیری بخش‌هایی از اسکلت در مکانی خارج از محل اصلی قرارگیری خود است؛ به طور مثال، استخوان مجمله در کنار لگن قرار گرفته است. جهت تدفین غربی-شرقی، جهت صورت به سمت شرق است. فک فوقانی بر روی مجمله قرار گرفته و هیچ نشانه‌ای از فک تحتانی بر روی اسکلت به دست نیامده است. پای چپ در بالا و پای راست در زیر آن قرار گرفته است. جهت آن در ناحیه اتصال ران به لگن در سمت شمال غربی و در قسمت اتصال به زانو در سمت جنوب شرقی قرار گرفته است. استخوان درشت‌نی و نازک‌نی از ناحیه زانو به سمت داخل خم شده است و با یک زاویه حدوداً ۲۰ درجه‌ای تا آنجایی که امکان دارد به سمت ران خم شده است؛ به گونه‌ای که در ناحیه مج چپ، فاصله آن با نقطه اتصال ران به لگن در حدود ۴ سانتی متر فاصله دارد. این خم‌شدگی به نظر می‌رسد که تنها بعد از مرگ و جدا شدن گوشت از استخوان امکان داشته است. مهره فریت، گوشواره نقره‌ای، مهره مفرغی و ۱۳ عدد ظرف سفالی، اشیاء قرار داده شده در این قبر را تشکیل می‌دهند (رضالو، ۱۳۸۹).

کورگان ۳۸

گور شماره ۳۸، در قسمت شمالی ترانشه E قرار گرفته است. داده‌های باستان‌شناختی به دست آمده از درون خاک ریخته شده بر روی گور شامل تکه‌های استخوانی و دانه‌های ذغالی است.

تدفین به شکل انفرادی بوده و متعلق به یک مرد ۴۰ تا ۴۵ ساله است. تدفین به صورت نیمه جمع شده و به پهلو راست صورت گرفته است. جهت تدفین غربی-شرقی، سر در سمت



تصویر ۳. گور ۳۰ (رضالو، ۱۳۸۸).

Fig. 3. Burial 30 (Rezaloo, 2009).

غرب، جهت صورت به سمت جنوب است. دست چپ اسکلت روی پهلوئی چپ قرار گرفته است. استخوان دست راست به موازات بالاتنه اسکلت در زیر آن قرار دارد. پاها به صورت کاملاً جمع شده بوده و پای چپ در بالا و پای راست در زیر آن قرار گرفته است. استخوان ران پای چپ در ناحیه اتصالی به لگن در قسمت شرقی و در ناحیه زانو در سمت غربی کمی مایل به سمت جنوب غربی قرار گرفته است. استخوان درشت نی پای چپ به موازات استخوان ران و به فاصله کمی از آن قرار گرفته است. پای راست در زیر پای چپ قرار گرفته است و استخوان ران به موازات ران پای چپ قرار گرفته است. یک خنجر مسی با دسته استخوانی به همراه هشت ظرف سفالی در این گور قرار داده شده بود (رضالو، ۱۳۸۹).

کورگان ۳۹

گور شماره ۳۹، در گوشه شمال شرقی ترانشه E قرار گرفته است. این گور از گورهای بسیار منحصر به فرد این گورستان است و در درون آن هیچ‌گونه شواهدی از وجود اسکلت به دست نیامده و تنها هدایایی که در درون آن قرار داده شده بود، مستندنگاری و ثبت و ضبط شد. دلیل این‌که در این گور هیچ تدفینی صورت نگرفته، نامشخص است. یکی از فرضیه‌ها این است که در این گور به احتمال یک نوزاد تازه به دنیا آمده دفن شده است که استخوان‌های آن تجزیه شده است. یک عدد مهره فریت کرووی شکل و ۵ عدد ظرف سفالی در این گور قرار داشت (رضالو، ۱۳۸۹).

کورگان ۴۱

این گور در قسمت شمالی ترانشه A و در زیر گور شماره ۲۳ که در فصل اول کاوش شده، به دست آمده است. این گور نیز به نظر می‌رسد که از انواع گورهای دارای سنگ چین مدور بوده که



تصویر ۴. تدفین ۴۱: اسکلت جنوبی (زن) بدون جمجمه (رضالو، ۱۳۹۰).

Fig. 4. Burial 41: two skeletons in close connection, the southern skeleton(female) without skull (Rezaloo, 2011).

سنگ چین مدور آن در نتیجه عملیات جاده‌سازی از میان رفته است. با توجه به این‌که گور شماره ۲۳ بلافاصله در بالای آن قرار گرفته بود و با توجه به داده‌های به دست آمده که می‌توان این گور را به عصر آهن II منسوب ساخت، به نظر می‌رسد که این گور تحتانی می‌بایست به دوره قدیمی‌تر متعلق باشد؛ به همین دلیل و برای شناخت بهتر دوره‌های قدیمی‌تر در این محوطه تصمیم گرفته شده که این گور کاوش شود. بالاترین سطح این سنگ چین مدور ناقص در عمق ۱۸۰- سانتی‌متر از سطح خاک قرار گرفته است (رضالو، ۱۳۸۹).

در درون این گور، تدفین دومفره را شاهد هستیم. در این گور به اسکلت شمالی اسکلت شماره ۱ و به اسکلت جنوبی اسکلت شماره ۲ داده شده است. این دو نفر در کنار هم و در آغوش یکدیگر دفن شده‌اند. اسکلت شماره ۱ متعلق به یک مرد ۳۵ تا ۴۰ ساله است. این تدفین به صورت جمع شده و به پهلو راست انجام شده است. جهت تدفین جنوب غربی-شمال شرقی است. جهت صورت به سمت شرق است. دست چپ در بالا و دست راست در زیر بالاتنه قرار گرفته است. استخوان بازو در محل اتصال به کتف در قسمت جنوب با کمی تمایل به سمت جنوب غربی بوده و در ناحیه آرنج در سمت شمال شرقی قرار گرفته است. استخوان زند اعلی و زند سفلی در ناحیه اتصال به آرنج دست چپ در سمت شمال غربی قرار دارد و در ناحیه اتصال به مچ دست در سمت جنوب شرقی قرار گرفته است. استخوان دست راست در زیر بدن اسکلت قرار گرفته است. موقعیت قرارگیری بازو در قسمت اتصال به شانه در سمت جنوب غربی و اتصال به آرنج در قسمت شمال شرقی است. در ناحیه آرنج موقعیت دست در شمال غرب و مچ دست در سمت جنوب شرقی است. پنجه دست به رو و مابین استخوان زند اعلی و سفلی دست چپ و لگن قرار گرفته است. استخوان ران نسبت به

بالا تنه یک زاویه ۸۰ درجه‌ای ایجاد کرده است. استخوان درشت‌نی و نازک‌نی پای چپ، با یک زاویه حدوداً ۴۰ درجه‌ای از ناحیه زانوی پای چپ به سمت شمال شکسته شده و خم گردیده است. پای راست در زیر پای چپ و در همان راستا قرار گرفته است. اسکلت شماره ۲ در قسمت جنوب شرقی اسکلت شماره ۱ قرار گرفته است. تدفین به صورت نیمه جمع شده انجام گرفته است. جهت تدفین جنوب غربی-شمال شرقی است. در درون گور هیچ‌گونه آثاری از مجسمه وجود ندارد. نمونه تدفین شبیه به این وضعیت، در این گورستان از گور شماره ۲۹ نیز به دست آمده است، تنها تفاوت موجود میان وضعیت این تدفین‌ها در این است که در گور شماره ۲۹ مجسمه در فاصله ۳۰ سانتی‌متری از فک و به صورت عمود قرار داده شده بود، ولی در این گور آثاری از مجسمه به دست نیامده است. می‌توان تصور کرد که مجسمه بعد از تدفین به محل دیگری منتقل شده است و یا آن چنان که در گور ۲۹ دیده می‌شود با فاصله از اسکلت قرار داده شده است. عدم وجود سر در بافت تدفینی می‌تواند نشان‌دهنده عمل خشونت‌آمیز بریدن سر باشد (رضالو، ۱۳۸۹). اگرچه فرآیندهای پس از تدفین از قبیل تدفین‌های ثانوی، فعالیت‌های حیوانی و شرایط محیطی به نابودی یا گم شدن مجسمه کمک می‌کند؛ هم‌چنین قرارگیری سر در موقعیتی غیر آناتومیک نیز می‌تواند دلیلی بر اعدام باشد. در این موارد، آسیب بر روی ساختارهای قاعده مجسمه شامل سوراخ پس‌سری، فرآیند ماستوئید و سطح داخلی استخوان اکسیپیتال ایجاد می‌شود (Khudaverdyan, 2017) که توصیفات و تصاویر موجود از گورهای ۲۹ و ۴۱ در ارتباط با این آسیب‌ها اطلاعاتی نمی‌دهند. با توجه به نظم آناتومیک اسکلت‌ها، تدفین‌های اولیه بوده‌اند. بالا تنه به صورت طاق باز دفن شده است. استخوان ترقوه و کتف سمت چپ در زیر هدایای سفالی قرار داده شده است. استخوان‌های دنده‌ای سمت چپ در زیر ظروف سفالی قرار گرفته که در آغوش و روبه‌روی اسکلت شماره ۱ قرار گرفته است. لگن به پهلوئی راست قرار گرفته است. لگن اسکلت



تصویر ۵. تدفین ۲۴ به همراه اشیاء گور (رضالو، ۱۳۸۵).

Fig. 5. Burial 24 with grave goods (Rezaloo, 2006).

جدول ۱. گاه‌نگاری سفال عصرمفرغ میانی گورستان خانقاه گیلوان (نگارندگان، ۱۳۹۸).

Table 1. Chronology of pottery of the Middle Bronz period of Gilvan monastery cemetery (Authors, 2018).

شماره سفال	محوطه	گونه	محل مقایسه و منبع	دوره
تصویر ۲، ۷	گورستان خانقاه گیلوان	ظروف ذخیره	Armenia, Nor Oshakan Tomb 26a (Smith et al., 2009: fig 9f)	کورگان‌های قدیم I (کورا-ارس/کورگان‌های قدیم)
تصویر ۳، ۷	"	"	Armenia, Lori-Berd Tomb 60 (Smith et al., 2009: fig 11f)	تریالتی-وانادزور I
تصویر ۱، ۸	"	کاسه	Ahlat Müzesi (Özfiat, 2001: Levha 62/2)	عصرمفرغ قدیم III (وان-اورمیه)
تصویر ۲، ۸	"	"	Diyar bakır Müzesi (Özfiat, 2001: Levha 60/5)	عصرمفرغ قدیم III (وان-اورمیه)
تصویر ۵، ۸	"	"	Haftavan Tepe (Edwards, 1981: fig 15(17)	عصرمفرغ قدیم III (وان-اورمیه)
تصویر ۶، ۸	"	"	Van/Erzurum Müzesi (Özfiat, 2001: Levha 64/66/67)	عصرمفرغ III (وان-اورمیه) قدیم
تصویر ۸، ۸	"	"	Armenia, Aragts (Smith et al., 2009: fig 5Q)	الار-آراگاتس (عصرمفرغ قدیم)
تصویر ۱، ۱۰	"	ظروف ذخیره	Armenia, Shengavit tomb II (Smith et al., 2009: fig 9N)	کورگان‌های قدیم I (کورا-ارس/کورگان‌های قدیم)
تصویر ۲، ۱۰	"	"	Armenia, Aparan III, Frankanots, Gegarot (Smith et al., 2009: fig 3T, U, V)	الار-آراگاتس
تصویر ۳، ۱۰	"	"	Armenia, Nerkin Naver Tomb 1 (Smith et al., 2009: fig 11A)	تریالتی-وانادزور I
تصویر ۵، ۱۰	"	"	Armenia, Lori-Berd Tomb 60 (Smith et al., 2009: fig 11f)	تریالتی-وانادزور I
تصویر ۷، ۱۰	"	"	Armenia, Sisan II Tomb 3 (Smith et al., 2009: fig 13R)	تریالتی-وانادزور I
تصویر ۸، ۱۰	"	"	Armenia, Sisan I Tomb 4 (Smith et al., 2009: fig 18 J, Q)	سوان-اوزرلیک I
تصویر ۹، ۱۰	"	"	Armenia, Sisan I Tomb 4 (Smith et al., 2009: fig 18Q)	سوان-اوزرلیک I

شماره ۲ طوری قرار داده شده است که زانوی پای چپ اسکلت شماره ۱ بر روی لگن اسکلت شماره ۲ قرار گرفته است. دست راست به شکل حرف V با زاویه‌ای تند در روبه‌روی بالاتنه قرار گرفته و مچ دست راست به سمت شانه‌ها برگشته است. استخوان بازوی چپ در زیر هدایا قرار گرفته است و به نظر می‌رسد که به موازات بدن و در راستای بدن کشیده شده است. این استخوان در جهت



تصویر ۶. سفال گورستان خانقاه گیلوان (رضالو، ۱۳۸۶).

Fig. 6. Khānqah pottery (Rezaloo, 2007).

غربی-شرقی قرار دارد. در ناحیه زند اعلی و سفلی، دست چپ با یک زاویه نزدیک به ۹۰ درجه قرار گرفته است به گونه‌ای که کف دست چپ در زیر آرنج دست راست قرار گرفته است. پای چپ در بالا و پای راست در پایین قرار داده شده است. وضعیت قرارگیری این پا به گونه‌ای است که ناحیه اتصال ران به کلی در سمت غربی مایل به شمال غرب و در ناحیه زانو در سمت شرقی مایل به جنوب شرقی است. استخوان درشت‌نی و نازک‌نی از ناحیه زانو شکسته شده و به سمت شمال غرب مایل شده است. زانو در سمت جنوب شرقی و مچ پا در سمت شمال غرب قرار دارد. استخوان ران پای راست نیز در همان راستا قرار گرفته است. زانو در سمت جنوب شرقی و مچ پای چپ در سمت شمال شرقی قرار دارد. در قسمت بالای شانه سمت چپ اسکلت شماره ۲ و چسبیده به ظروف شماره ۹ قطعات استخوانی حیوانی که احتمالاً به گوسفند متعلق بوده دیده می‌شود.

اشیاء قرار داده شده در این گور عبارتند از: یک خنجر مسی، یک سنجاق مسی، ۳ مهره عقیق در اشکال (بیضی، کروی و استوانه‌ای) که در زیر استخوان فک اسکلت شماره ۲ قرار داده شده‌اند، علاوه بر این‌ها، ۸ عدد مهره گلی کروی شکل در کنار انگشتان دست چپ اسکلت شماره ۱ به دست آمد. مهره‌ها با شیوه قالبی ساخته شده و به صورت خام و نپخته است و در آفتاب خشک شده‌اند. هم‌چنین ۲ مهره استوانه‌ای شکل از جنس شبق، یک مهره مرمری، یک مهره فریت استوانه‌ای و ۱۴ ظروف سفالی، دیگر اشیاء قرار داده شده در این گور را تشکیل می‌دهند (رضالو، ۱۳۸۹).

گورهای چاله‌ای

در این نوع قبور توده‌ای از سنگ‌ها تدفین چاله‌ای را پوشانده است. به نظر می‌رسد که این پشته سنگی در سطح گور در زمان خویش مشخص‌کننده گور بوده است (رضالو، ۱۳۸۶).

گور ۱۴

گور شماره ۱۴ در ترانشه B قرار گرفته است. این گور از نوع گورهای چاله‌ای است و دارای هیچ نوع بافت معماری ویژه‌ای نیست؛ بدین صورت که چاله گور با توجه به قامت شخص، وضعیت تدفین و مقدار فضای مورد نیاز برای قراردادن هدایا و بدون رعایت زوایای قائمه حفر شده و عمل تدفین انجام گرفته است. این گور متعلق به یک زن ۳۰ تا ۳۵ ساله است. ابعاد گور ۱۷۵×۱۷۰×۱۰۰ سانتی‌متر است. جهت صورت به سمت شمال غربی بوده و جهت تدفین جنوب غربی-شمال شرقی

است. تدفین به شکل جمع شده، بالاتنه به شکل طاق باز بوده، پاها به صورت جمع شده است و پای راست بر روی پای چپ قرار گرفته است. در قسمت غربی گور و تقریباً به فاصله ۱۵ سانتی متری از اسکلت آثار و نشانه‌های استخوان یک حیوان نشخوارکننده دیده می‌شود. با توجه به نشانه‌های به جای مانده بر روی اسکلت می‌توان عنوان نمود که پیش از انجام مراسم تدفین، پیکر متوفی با محلولی از گل آخرا پوشانیده شده است (رضالو، ۱۳۸۶). شیوه پوشاندن مرده با محلول گل آخری سابقه طولانی دارد و در گورهای چاله‌ای محوطه‌های مس و سنگ در جنوب قفقاز نیز شیوه مشابهی در پوشاندن اجساد دیده می‌شود (Poulmarch & Le Mort, 2016: 187) هدایای قرار داده شده در گور شامل: ۳ سنجاق، ۳ گوشواره مفرغی هلالی شکل، مهره عقیق و مهره فریت سفید دیسکی شکل است (رضالو، ۱۳۸۶).

گور ۲۴

این گور در ترانشه B قرار گرفته است. در سطح گور هیچ نوع علائم و نشانه‌هایی که بتواند مشخصه وجود گور باشد، دیده نمی‌شود. این گور متعلق به یک مرد ۱۵ تا ۲۰ ساله است. ابعاد گور ۱۱۰×۱۰۰×۸۵ سانتی متر است. وضعیت اسکلت بسیار آشفته بوده و تنها بخش‌هایی از مجسمه و استخوان پا برجای مانده است. با توجه به قسمت‌های برجای مانده می‌توان عنوان داشت که تدفین به حالت جمع شده است. جهت تدفین شرقی-غربی بوده و جهت صورت به سمت شرق است. دو عدد سنجاق و ۷ عدد ظرف سفالی در این گور قرار داشت (رضالو، ۱۳۸۶).

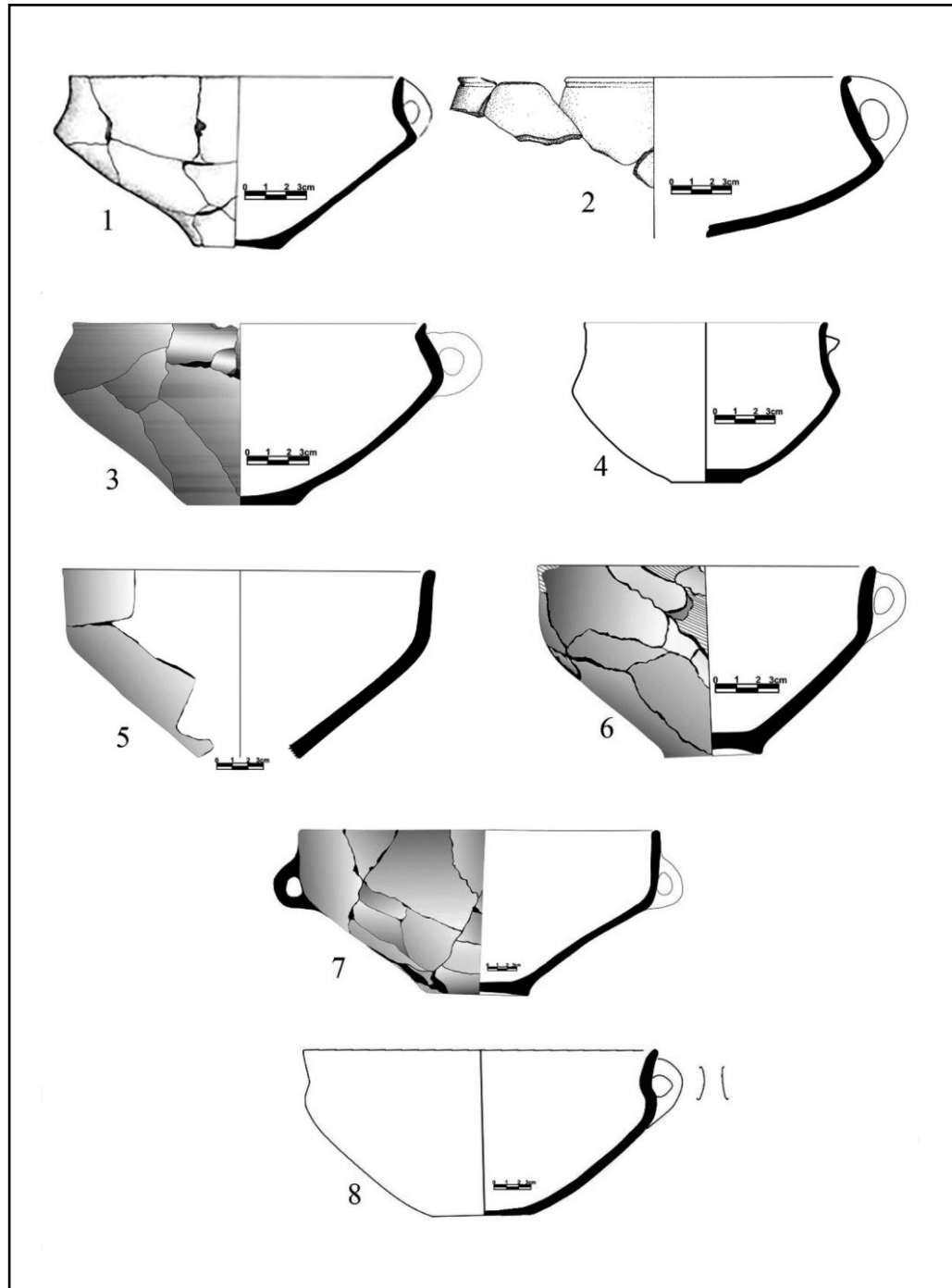
گور ۴۰

گور شماره ۴۰ در قسمت شمالی ترانشه A در زیر گور شماره ۱۳ آشکار گردید. تدفین به صورت جمع شده و جهت آن شمالی-جنوبی است. تدفین به پهلو چپ صورت گرفته است و جهت صورت به سمت شمال شرقی است. در زیر چانه اسکلت و در سمت شرقی یک لاشه سنگ به ابعاد ۱۹×۱۳×۸ سانتی متر قرار گرفته است که این کار به نظر می‌رسد به عمد صورت گرفته است و به نوعی می‌توان آن را به عنوان پشتیبان برای نگه داشتن صورت در نظر گرفت، دست چپ در زیر بالاتنه و به موازات آن قرار گرفته است. از این استخوان‌ها رد آن‌ها برجای مانده است، از استخوان دست راست تنها نشانه‌هایی برجای مانده است، اما با توجه به رد استخوان‌های برجای مانده می‌توان عنوان داشت که در ناحیه آرنج در سمت غربی و در ناحیه مچ دست به سمت شرقی مایل به جنوب شرقی است. پاهای اسکلت به صورت نیمه جمع شده بوده و پای راست در بالا و پای چپ در زیر قرار گرفته است. استخوان ران پای راست در ناحیه اتصال به لگن در سمت غربی و در محل اتصال به زانو در سمت شرقی مایل به سمت شمال شرقی قرار گرفته است. ران پای چپ در ناحیه لگن در سمت غرب و در ناحیه اتصال به زانو در سمت جنوب-غرب قرار گرفته است. استخوان زانوی پای چپ در سمت شمال شرقی و در محل اتصال به مچ پا در سمت شمال غرب قرار گرفته است (رضالو، ۱۳۸۹).

گونه شناسی سفال

به استثناء گور ۳۹ که فاقد تدفین است در همه قبور در کنار شخص تدفین شده، ظروف سفالی قرار دارد که در این میان گورهای ۳۰، ۱۴ و ۳۲ به ترتیب با ۴۹، ۲۱ و ۱۸ ظرف بیشترین ظروف سفالی را دارا هستند. این ظروف ویژگی‌های مشترکی را در رنگ خمیره، پرداخت سطحی و... نشان می‌دهند و می‌توان آن‌ها را در سه گروه عمده کاسه‌ها (که دارای انواعی است)، فنجان‌ها و ظروف ذخیره (خمره، دیگ و کوزه‌ها) طبقه بندی کرد (تصاویر ۱۰-۷).

در مجموعه سفالی گورستان خانقاه فقط یک ظرف منقوش وجود دارد. این ظرف با پوششی به رنگ قرمز و نقوش سیاه‌رنگ مستقیماً بر روی زمینه قرمز ایجاد شده است. یک نوار ساده به رنگ قرمز به دور دهانه ظرف بدون نقش دیده می‌شود. زیگزاگ‌هایی در دو ردیف بر روی هم قرار گرفته‌اند و نوار سیاه باریکی بین آن دو وجود دارد. داخل زیگزاگ‌ها با خطوط اریب پر شده است. خطوط سیاه موازی در قسمت تحتانی بدنه شامل خطوط مستقیم و اریب است که تا کف امتداد دارند. بر روی دسته خطوط عمودی در سه ردیف وجود دارد (تصویر ۱، ۷).



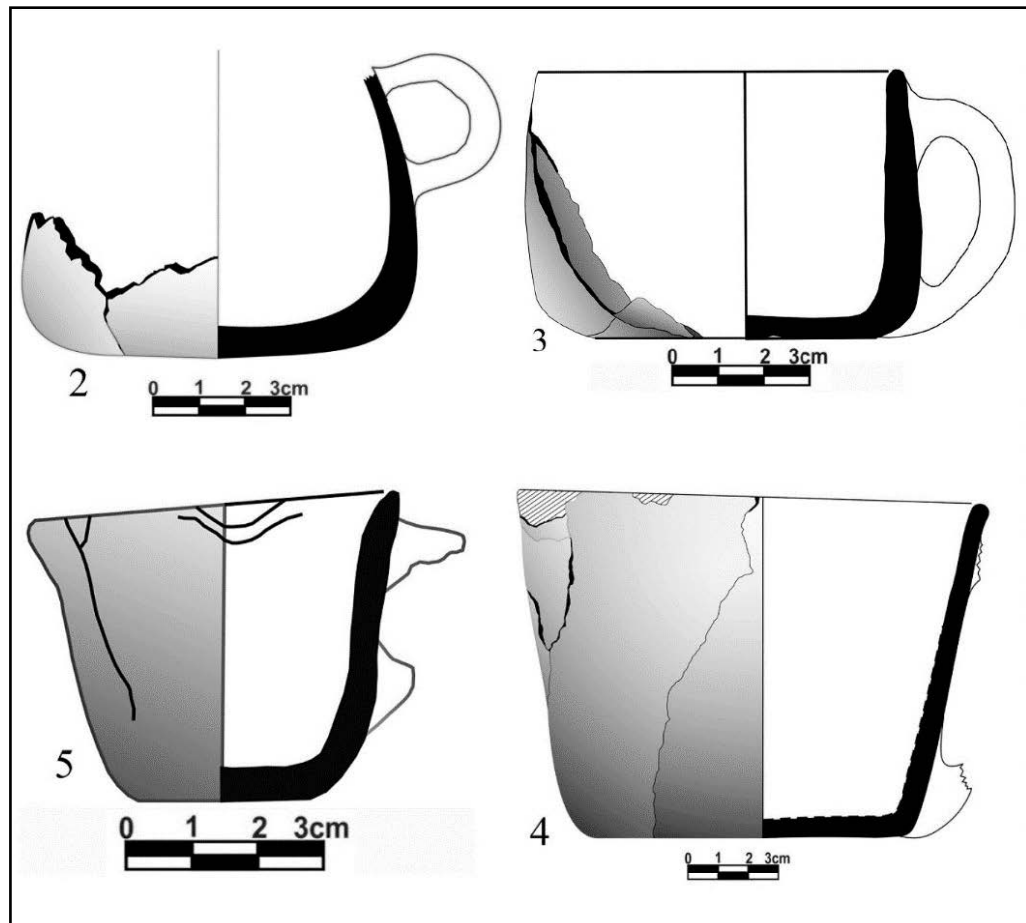
تصویر ۷. کاسه‌های خانقاه گیلوان، نوع ۱ (۱-۴)، نوع ۲ (۵-۸)، (رضالو، ۱۳۸۵؛ ۱۳۸۶؛ ۱۳۸۸؛ ۱۳۹۰).
 Fig. 7. Khāngah bowls; type 1(1-4), type 2(5-8), (Rezaloo, 2006, 2007, 2009, 2011).

کاسه‌ها را می‌توان در دو گروه گونه‌شناسی کرد؛ نوع اول، کاسه‌های با بدنه دوجبهی کم عمق و عمیق، تحدب آشکاری در قسمت بالایی بدنه، بدون دسته یا دسته‌هایی که از لبه تا برآمدگی بدنه امتداد دارند. خمیره به رنگ قهوه‌ای، خاکستری تیره یا روشن، و پوشش گلی غلیظ یا رقیق به رنگ خمیره دارند، سطح بیرونی صیقلی و سطح داخلی ساده است، ماسه ریز و متوسط و ذرات ریز آهک در خمیره سفال، و در نمونه‌های دورنگ ذرات نقره‌ای و طلائی میکا به‌عنوان آمیزه وجود دارد. همه ظروف دست‌ساز و دو نمونه چرخ‌ساز است. در نمونه‌های دورنگ، سطح بیرونی خاکستری تیره یا سیاه و سطح درونی قهوه‌ای یا قرمز، و رنگ سطح درونی ۶-۷ میلی‌متری لبه بیرونی امتداد دارد (تصویر ۸، طرح ۲-۱).

نوع دوم کاسه‌هایی با دیواره‌های عمود که دیواره آن‌ها بلند و با زاویه نرمی به بدنه متصل می‌شوند و بدنه کم عمق و بعضاً عمیقی را دارا هستند. دسته متصل به لبه یا با فاصله اندکی در زیر لبه قرار گرفته و تا انتهای تحدب (زاویه در محل اتصال دیواره به بدنه) ادامه دارد. خمیره به رنگ خاکستری تیره و قهوه‌ای است و پوشش گلی غلیظ یا رقیق به رنگ خمیره دارند. نمونه‌های دیگر، یک نمونه به رنگ قرمز و نمونه دیگر، دورنگ است؛ سطح بیرونی به رنگ قرمز و سطح درونی به رنگ خاکستری تیره است. بر روی ظروف به رنگ قهوه‌ای لکه‌های سیاه‌رنگی دیده می‌شود که نشان‌دهنده این است که در کوره‌های باز حرارت دیده‌اند. ماسه ریز، متوسط و درشت و ذرات ریز آهک به‌عنوان آمیزه استفاده شده است. سطح درونی هموار شده و سطح بیرونی صیقل جزئی دارد و برخی نمونه‌ها فاقد پرداخت هستند. همه ظروف دست‌ساز هستند. شباهت‌های کلی بین این نوع کاسه‌ها و نمونه‌هایی که از هفتون‌تپه (Edwards, 1981) و شرق آناتولی (Özfirat, 2001) به دست آمده‌اند، قابل ملاحظه است. در میان کاسه‌ها، یک کاسه عمیق با لبه به بیرون برگشته، شانه اندکی زاویه‌دار، دهانه پهن و دسته‌ای که از لبه تا پایین شانه امتداد دارد، وجود دارد (تصویر ۸، طرح ۸). این شکل در دو گروه کاسه‌های اشاره شده، قرار نمی‌گیرد و قابل مقایسه با ال-آراگاتس^۷ (Smith et al., 2009: 46, fig. 5H,Q) و یانیق‌تپه (Summers, 1982: Fig. 100, no. 4) است.

فنجان‌ها با کف تخت یا صاف با گوشه‌های مدور، بدنه استوانه‌ای و لبه به داخل برگشته یا مایل به بیرون، گرد یا مخروطی در این گروه قرار می‌گیرند. دسته‌هایی که از لبه یا اندکی پایین‌تر از لبه قرار گرفته و تا کف یا نزدیکی‌های آن امتداد دارند. خمیره به رنگ خاکستری روشن یا تیره، قهوه‌ای و با آمیزه شن ظریف تا متوسط است. برخی نمونه‌ها صیقل جزئی دارند و همه نمونه‌ها دست‌ساز هستند (تصویر ۹)، برای ظروف این گروه ما نتوانستیم نمونه‌هایی در محوطه‌های مقایسه‌شده، پیدا کنیم.

ظروف ذخیره شامل انواع زیر است؛ تنوعی از شکل‌ها در این گروه قرار می‌گیرند، اما تعداد آن‌ها محدود است. خمیره به رنگ خاکستری روشن و تیره، قهوه‌ای تیره و ظروف پوشش گلی غلیظ یا رقیق به رنگ خمیره دارند و آمیزه شنی ظریف تا متوسط در خمیره دیده می‌شود. سطح بیرونی صیقل جزئی دارد و سطح درونی ساده است و همه ظروف دست‌ساز هستند. کوزه‌ها با بدنه دو جبهی، دهانه‌های گشاد و دسته‌هایی که به‌طور متقارن بر روی شانه‌ها قرار داده شده‌اند (تصویر ۱۰، طرح ۴). سبوها شامل نمونه‌های زیر هستند، سبو با بدنه مدور، شانه‌های پهن و دسته بر روی شانه قرار داده شده است (تصویر ۱۰، طرح ۱)، سبوی کروی با گردن استوانه‌ای، لبه برگشته، بدون دسته یا با دسته‌هایی که بین گردن و لبه قرار داده شده‌اند (تصویر ۱۰، طرح ۸)، سبوهایی با بدنه گلابی‌شکل، شانه‌های برآمده، لبه برگشته (تصویر ۱۰، طرح ۹) سبو با بدنه تخم‌مرغی‌شکل یا کروی، با یک دسته یا دسته‌هایی که در تقابل با یکدیگر در زیر لبه قرار داده شده‌اند، کف‌های باریک، و در یک نمونه، یک قبه بر روی دسته دارد (تصویر ۷، طرح ۳)، سبو با شانه پهن و تحدب آشکاری در محل اتصال شانه و بدنه، گردن کوتاه و لبه برگشته (تصویر ۷، طرح ۳)، سبو با بدنه



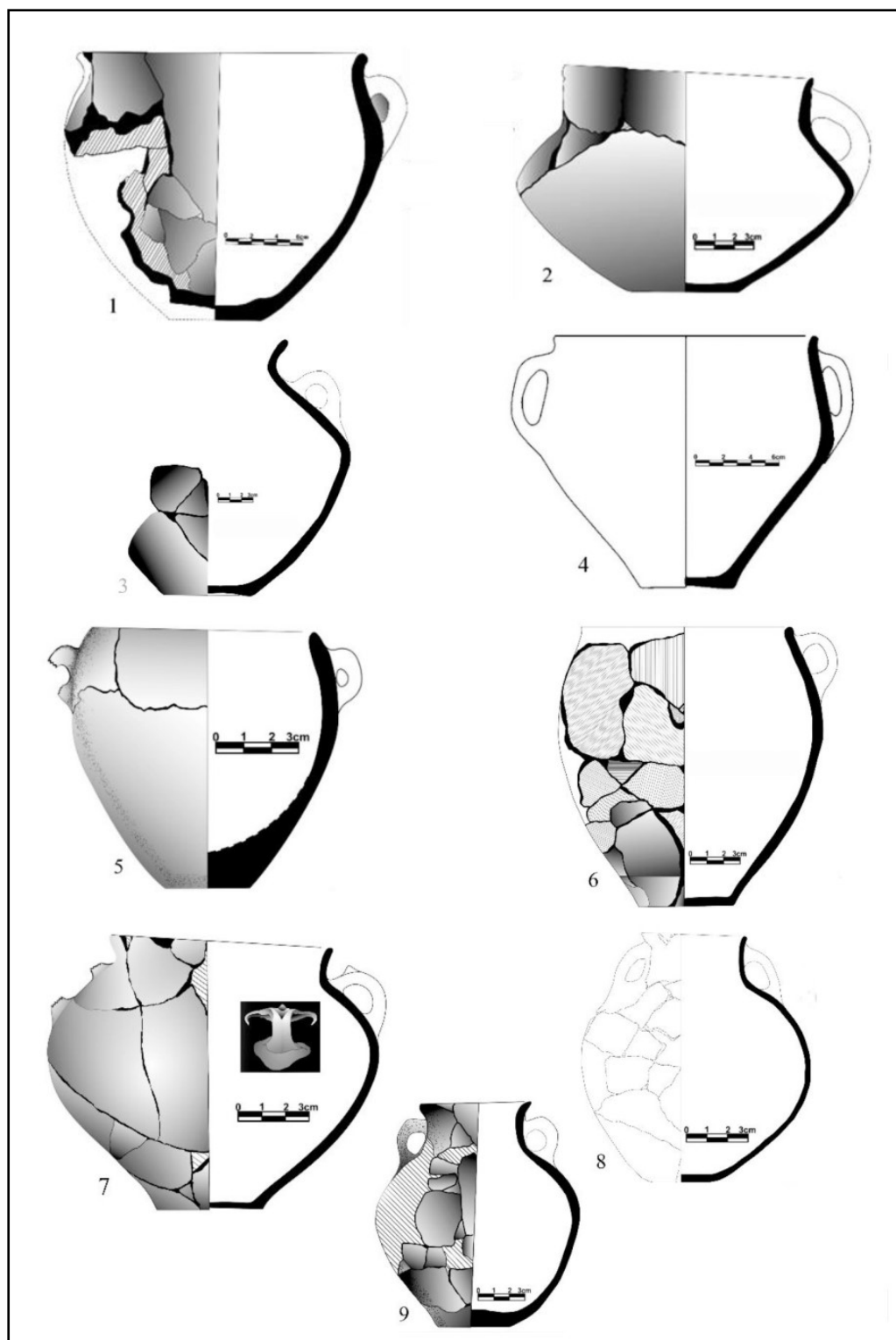
تصویر ۸. فنجان‌ها (رضالو، ۱۳۸۸؛ ۱۳۹۰).

Fig. 8. Khāngah Pottery, cup (Rezaloo, 2009; 2011).

کروی، شانه پهن، کف باریک، دو دسته که بر روی شانه قرار داده شده‌اند، و یک قبه بر روی دسته وجود دارد (تصویر ۱۰، طرح ۳)، سبوهایی با بدنه دووجهی، گردن استوانه‌ای، لبه‌های نوک‌تیز یا به خارج برگشته، و دسته‌ای که بین گردن و لبه قرار داده شده است (تصویر ۱۰، طرح ۲)، یک نمونه از این تنوع، سطح بیرونی نارنجی مایل به قرمز و سطح خارجی به رنگ خاکستری تیره دارد.

بحث و تحلیل

عصر مفرغ میانی در شمال غرب فلات ایران عمدتاً به وسیله سفال منقوش هفتوان VIB تعریف می‌شود، اما در بالای لایه VII کورا-ارس لایه‌ای متعلق به مفرغ میانی و یا کورا-ارس شناسایی نشده است. هفتوان VIC، شامل سفال منقوش (طرح‌های هندسی به رنگ سیاه یا قهوه‌ای تیره بر روی زمینه کرم یا نارنجی کم‌رنگ)، وقفه در هفتوان را بین پایان ETC و سنت‌های منقوش سفالی هفتوان VIB را نشان می‌دهد. «اوزفیرات» (۲۰۰۱) هفتوان VIC را در همان سبک VIB و کرول (۲۰۱۷) در مقوله ظروف منقوش نارنجی طبقه‌بندی می‌کند. در دینخواه شواهد اندکی برای ظروف چندرنگ که به وسیله «ادواردز» - ظروف اورمی - نامیده شده است، وجود دارد. در واقع فقط ۲۴ قطعه یقیناً متعلق به این نوع است. قطعات چندرنگ مرتبط با هیچ معماری نیستند، اما در بالای ظروف خابور دوره حسنلو VI (دینخواه IV) و در پایین لایه عمیق آشغال عصر آهن (حسنلو V/ دینخواه III) لایه‌نگاری شده‌اند (Rubinson, 2005). در دینخواه IV، دو لایه متأخر معماری شامل



تصویر ۹. ظروف ذخیره (رضالو، ۱۳۸۵؛ ۱۳۸۸ و ۱۳۸۹).

Fig. 9. Khāngah Storage Vessels, Jars (Rezaloo, 2006, 2009, 2010).

قبور B10a/B27 در مرحله D و B10A/B28 در مرحله C بود. «استین» هم‌چنین یک قبر سنگی^۸ را در ضلع شمالی تپه که اکنون آب رودخانه آن را شسته است، کاوش کرد. این سه قبر سنگی، همراه با یک قبر بچه و سه تدفین ساده، تنها بقایای تدفینی از لایه‌های دینخواه IVC-D هستند.

قبر سنگی B10a/B27، با دیوارهای گل اندود به ابعاد $۱٫۶ \times ۲٫۵$ متر و به عمق یک متر است. به دلیل آسیب دیدگی شدید برآورد تعداد افراد دفن شده، دشوار است اما ۵ تا ۹ بدن شامل یک کودک مدفون در قبر وجود داشت. براساس داده‌های کربن ۱۴ (لایه ساختمانی) و همانندی‌های گونه‌شناختی، قبر می‌تواند در قرن ۱۷ تا ۱۶ پ.م. پس از ساخت لایه‌های ساختمانی و پیش از بقایای فرسایشی عصر مفرغ قرار داده شود که از آن سفال چندرنگ به دست آمد. محوطه گوی تپه به وسیله استقرار کوتاه مدت و ۴ گور چهارچینه^۱ (Brown, 1951; Poulmarch'H et al., 2014: fig 1a). در این دوره مشخص می‌شود که قبرها هم‌زمان و متعلق به دوره C گوی تپه هستند (Edwards, 1986). استقرار عصر مفرغ میانی در نیمه غربی حوضه دریاچه اورمیه همان‌طور که در بالا اشاره شد به وسیله سفال منقوش اورمیه و گورهای درون استقرار گوی تپه و دینخواه تپه شناخته می‌شوند. اما در نیمه شرقی به غیر از بررسی و اندک کاوش‌های اشاره شده تا قبل از کاوش گورستان خانقاه گیلوان اطلاعات ما از این دوره بسیار اندک بود. کاوش‌های باستان‌شناسی انجام گرفته در گورستان خانقاه شناخت بیشتر پیش از تاریخ منطقه و شناسایی تنوعی از شیوه‌های تدفین و نوع قبور در دوره‌های مفرغ میانی و آهن را ممکن ساخت.

وقفه در جدول گاه‌نگاری شمال غرب ایران در اواخر هزاره سوم و اوایل هزاره دوم پیش از میلاد، تاکنون چندان مورد توجه قرار نگرفته است. انتقال از مفرغ قدیم به عصر مفرغ میانی در جنوب قفقاز به وسیله گروه کورگان‌های قدیم (مفرغ قدیم IV/مفرغ میانی I) شناخته می‌شود. با وجود اختلاف نظر این توافق عمومی وجود دارد که افق کورگان‌های قدیم باید در ربع سوم هزاره سوم پیش از میلاد قرار گیرد (Smith et al., 2009). گروه کورگان‌های قدیم در بردارنده گروهی از سنت‌های سفالی محلی هم‌زمان است. بهترین و شناخته شده‌ترین این سنت‌ها سبک «مارتکویی-بدینی» است که عمدتاً از محوطه‌های گرجستان شناخته شده است؛ هم‌چنین در آذربایجان و داغستان نیز این سنت گزارش شده است. در ارمنستان، سنت مارتکویی-بدینی در دو شکل مشهود است؛ اول، مواد مارتکویی-بدینی یا به عنوان مجموعه‌ها هم‌گون (برکابر)^۲ یا به عنوان واردات در میان مجموعه‌های ناهمگون (نور اوشاکان، دوین)^۳. ثانیاً، سفال‌هایی از چندین محوطه مهم (شنگاویت قبرهای ۱-۳، دوین، مایسیان قبرهای ۴، ۵)^۴ همانندی ریخت‌شناسی بین کورگان‌های قدیم محلی و سبک‌های مارتکویی-بدینی را اشاره می‌کنند. در عصر مفرغ میانی II ظروف تریالتی-وانادزور I عمدتاً به وسیله ظروفی با طرح‌های طاقی، نقطه نقطه و جناغی کنده بر روی سطوح قهوه‌ای، خاکستری و سیاه تعریف می‌شوند. سفال‌های مشابهی در تحتانی‌ترین لایه اوزلیک تپه هم‌چنین در مراحل VIB و VIC هفتوان یافت شدند. در تدفین‌های متأخر، ظروف غیرمنقوش با سطوح بیرونی قرمز هم‌چنین نمونه‌های اندکی سفال منقوش یافت شد. مجموعه تریالتی-وانادزور II عمدتاً شامل سفال منقوش است. سطوح با پوشش گلی غلیظ قرمز، قهوه‌ای تیره، سیاه و نقوش به رنگ قهوه‌ای یا سیاه است. انتقال مابین مفرغ میانی II و مفرغ میانی III به وضوح در هفتوان تپه دیده می‌شود. هفتوان VIB قدیم شامل نمونه‌هایی از سفال منقوش تریالتی-وانادزور است. در مقابل، در میان سفال منقوش لایه VIB جدید سفال‌های مرتبط با سفال کارمیربرد و کارمیروانک وجود دارد. لایه‌های VIB جدید شامل سفال تک‌رنگ و چندرنگ، مشخصه مجموعه‌های کارمیروانک، همراه ظروفی با عناصر تزئینی مشخصه کارمیربرد است. توالی هفتوان آشکارا نشان می‌دهد که ظروف کارمیربرد و کارمیروانک مجموعه‌های تریالتی-وانادزور را دنبال کردند. داده‌های رادیوکربن بیانگر این است که عصر مفرغ میانی III باید از قرون ۱۷/۱۸ تا ربع آخر سده ۱۶ تاریخ‌گذاری شود (Smith et al., 2009).

از نظر ریخت‌شناسی، ظروف ذخیره (تصویر ۱۰: طرح‌های ۹-۵) ویژگی‌های مشترکی با گروه کورگان‌های قدیم (مفرغ قدیم IV/مفرغ میانی I) تریالتی-وانادزور I, II -سوان-اوزلیک (مفرغ

میانی II) نشان می‌دهند، کاسه‌ها شباهت با مجموعه‌های مفرغ میانی III (وان-اورمیه) دارند، که در بیشتر موارد اشکالی از همان گروه را نشان می‌دهند. علاوه بر این، دو ظرف دربردارنده شباهت با دوره کورا-ارس است. در نتیجه، با توجه به همانندی‌های فرمی با گروه کورگان‌های قدیم و فرهنگ‌های عصرمفرغ میانی مرحله آغازین استفاده از گورستان خانقاه گیلوان می‌تواند به اواخر هزاره سوم و اوایل هزاره دوم پیش از میلاد تاریخ‌گذاری شود. تدفین در این گورستان تا عصر آهن - با یک وقفه احتمالی در عصر مفرغ جدید- و هم‌چنین دوران تاریخی ادامه می‌یابد که بحث در مورد این دوره‌ها موضوع این پژوهش نیست.

با توجه به اشیاء به دست آمده، سنت قرار دادن ظروف سفالی همراه با تدفین یک رسم رایج در این گورستان بوده است که در همه گروه‌های سنی، حتی در قبوری که تدفینی به دست نیامده است (گور ۳۹) رعایت شده است؛ هرچند این امکان وجود دارد که این گور متعلق به نوزادی بوده است که به علت بافت غضروفی جمجمه و استخوان‌ها، اثری از تدفین باقی نمانده است. هم‌چنین، با توجه به فقر و محدود بودن اشیاء به دست آمده در این قبر نمی‌توان در صورت تعلق آن به نوزاد از موقعیت ارثی آن سخن به میان آورد. با این وجود، به نظر می‌رسد تعداد اشیاء تدفینی به موقعیت شخص بستگی داشته است و در صورتی که فرد موقعیت بالاتری داشته است، تعداد ظروف نیز به موازات اشیاء قرار داده شده، فزونی می‌یافت. این فرضیه به وسیله فراوانی و ثروت گورهای ۱۴، ۳۰ و ۳۲ تأیید می‌شود. این گورها با توجه به اشیاء به دست آمده رتبه اجتماعی بالاتر صاحبان خود را نشان می‌دهند. این موقعیت به وسیله صرف انرژی بیشتر در تدفین و ثروت (۳۰ و ۳۲) و ثروت (گور ۱۴) نمود پیدا می‌کند (Brown, 1982). علاوه بر این، وجود تدفین حیوانی و تدفین ثانویه در این قبور می‌تواند دلیل دیگری بر اهمیت این قبور باشد. وجود تدفین ثانویه می‌تواند به دو طریق بیان شود؛ وجود آن در کنار تدفین اولیه می‌تواند مرتبط با موقعیت اجتماعی شخص تدفین شده باشد. توضیح احتمالی دیگر نیز می‌تواند این باشد که با توجه به عدم وجود استقرار در این منطقه در پیرامون گورستان خانقاه، این احتمال وجود دارد که مردمان در حرکت این گورستان، مرده‌های خود را در جای دیگری دفن می‌کردند و هنگام بازگشت به ارتفاعات، آن‌ها را در این محل دفن می‌کردند که می‌تواند بیانگر اهمیت گورستان در این دوره نسبتاً طولانی باشد (Zuzanna Wygnańska, 2008). «جیمز براون» (۱۹۸۲) اشاره می‌کند، افرادی با موقعیت اجتماعی بالاتر، بیشتر در معرض دست‌کاری بعد از تدفین، و آن‌هایی که موقعیت پایین‌تری داشتند کمترین دست‌کاری را دریافت می‌کنند. در گور ۳۰، تدفین اصلی در موقعیت آناتومیک خود قرار دارد و برای قرارگیری تدفین‌های ثانویه، استخوان‌های تدفین اولیه جابه‌جا نشده است که می‌تواند بیان‌کننده موقعیت تدفین اصلی باشد.

نتیجه‌گیری

با توجه به مقایسه‌های صورت گرفته، نمونه‌های سفالی گورستان خانقاه گیلوان به لحاظ فرمی همانندی‌هایی را با مجموعه‌های سفالی فرهنگ‌های اواخر هزاره سوم و اوایل هزاره دوم پیش از میلاد موسوم به -فرهنگ کورگان‌های قدیم و مجموعه‌های مفرغ میانی IV (وان-اورمیه)- نشان می‌دهد. هم‌چنین، با توجه به قبرهای ۱۳ و ۲۳ که در زیر قبور ۴۰ و ۴۱ قرار داشتند و به اواخر عصر آهن I و اوایل عصر آهن II تاریخ‌گذاری می‌شوند، می‌توان گفت که این محل در یک دوره طولانی از اواخر هزاره سوم (با توجه به شواهد سفالی) تا اوایل هزاره اول پیش از میلاد مورد استفاده بوده است که استمرار سنت‌های تدفینی (شیوه قرارگیری اسکلت، نوع قبور) نیز این تداوم را نشان می‌دهد. تاریخ‌گذاری مطلق این گورستان به همراه داده‌های محوطه‌های اخیر کاوش

شده می‌تواند مبنایی را برای بازنگری گاهنگاری شمال غرب ایران در گذر از عصر مفرغ قدیم به عصر مفرغ میانی در نیمه شرقی شمال غرب ایران ایجاد کند. در گورهای بررسی شده در این دوره، اشیاء قبور شامل ظروف سفالی ساده و گاهی یک خنجر مفرغی در قبور افراد بالغ است. تزئینات شخصی در قبور مردان بسیار محدود و کم‌ارزش‌تر از آن‌هایی است که در قبور زنان یافت شدند. آن‌ها معمولاً مهره‌هایی از طلا، نقره، مفرغ یا سنگ‌های نیمه‌قیمتی (عقیق) و یا مواد ناپایداری مانند فریت، مهره‌های گلی پخته است. اشیاء فلزی دیگری از قبیل گوشواره فلزی (مفرغی یا نقره‌ای) و تجهیزاتاتی مانند تبر و سرنیزه همراه مرده قرار داده شدند که الگوی خاصی در پراکندگی آن‌ها وجود ندارد. انرژی صرف شده در ساخت کورگان‌های ۳۰ و ۳۲ و هدایای قرار داده شده همراه مرده نشان‌دهنده موقعیت بالاتر صاحبان این قبور در میان افراد تدفین شده در گورستان خانقاه گیلوان است و با جامعه‌ای روبه‌رو هستیم که مراتبی از تمایز نه لزوماً مردان در رأس جامعه، بلکه زنان را نشان می‌دهد.

پی‌نوشت

1. Metsamor
2. Early Kurgans
3. Martkopi-Bedini
4. Trialeti-Kirovakan
5. Piratical
6. Nagorno-karabakh
7. Elar-Aragats
8. Stone-built
9. Cist
10. Berkaber
11. Nor oshakan, Davin
12. Shengavit tombs 1-3, Dvin, Maisyan tombs 4 and 5

کتابنامه

- رضالو، رضا، (۱۳۸۶). «گزارش مقدماتی اولین فصل کاوش در گورستان خانقاه گیلوان». اردبیل: مرکز اسناد اداره کل میراث فرهنگی، صنایع دستی و گردشگری استان اردبیل (منتشر نشده).
- رضالو، رضا، (۱۳۸۷). «گزارش مقدماتی دومین فصل کاوش در گورستان خانقاه گیلوان». اردبیل: مرکز اسناد اداره کل میراث فرهنگی، صنایع دستی و گردشگری استان اردبیل (منتشر نشده).
- رضالو، رضا، (۱۳۸۸). «گزارش مقدماتی سومین فصل کاوش در گورستان خانقاه گیلوان». اردبیل: مرکز اسناد اداره کل میراث فرهنگی، صنایع دستی و گردشگری استان اردبیل (منتشر نشده).
- رضالو، رضا، (۱۳۸۹). «گزارش مقدماتی چهارمین فصل کاوش در گورستان خانقاه گیلوان». اردبیل: مرکز اسناد اداره کل میراث فرهنگی، صنایع دستی و گردشگری استان اردبیل (منتشر نشده).
- عابدی، اکبر، (۱۳۹۰). «بررسی و تحلیل داده‌های باستان‌شناختی محوطه کول‌تپه جلفا و مقایسه تطبیقی-تحلیلی یافته‌های آن با مناطق همجوار». پایان‌نامه کارشناسی ارشد باستان‌شناسی، دانشگاه تربیت مدرس (منتشر نشده).
- عمرانی، بهروز؛ و ژاله اقدم، جواد، (۱۳۸۷). «گزارش لایه‌نگاری و تعیین حریم تپه ذوالبین شهرستان هشترود». تبریز: مرکز اسناد اداره کل میراث فرهنگی، صنایع دستی و گردشگری استان آذربایجان شرقی (منتشر نشده).
- علیزاده، کریم؛ و آذرنوش، مسعود، (۱۳۸۲). «بررسی روشمند تپه باروج: روابط فرهنگی دو سوی رود ارس». مجله باستان‌شناسی و تاریخ، ۱۷ (۲): ۲۲-۳.

- Abedi, A., (2011). "Study and Analysis of Archeological Material of Kul-Tepe-ye Jolfa and Comparative Analytical Comparison of its Data with Adjacent Regions". Unpublished M.A. diss, University of Tarbiat Modares, Tehran.
- Alizadeh, K. & Azernoush, M. (2003a). "Systematic survey of Tepe Baruj Sampling method and statistical results (Barresi-ye Raveshmand-e Tappe-ye Baruj: Ravesh-e Numunebardari va Natayej-e Amari)". *Iranian Journal of Archaeology and History*, 33: 4-25, (In Persian with English Summary).
- Brown, J. A., (1982). "The Search for Rank in Prehistoric burials". In: Chaman, R., Kinnes, I. & Randsborg, K. (eds.), *The archaeology of death.*, Cambridge University Press: 25-37.
- Brown, T., (1951). *Excavation in Azerbaijan*. 1948, London.
- Burney, C. A., (1979). "Mehkinshahr survey (Survey of Excavations in Iran)". *IRAN*, 17: 155-156
- Edwards, M., (1981). "The pottery of Haftavan VIB (Urmia Ware)". *IRAN*, 19: 101-140.
- Edwards, M., (1983). *Excavations in Azerbaijan (North-western Iran), Haftavan, Period VI*. BAR international series; 182. UK
- Edwards, M., (1986). "Urmia Ware and its distribution in North-Western Iran in the Second Millennium B.C.: A review of the results of excavation and surveys". *IRAN*, 12: 125-155.
- Khudaverdyan, A. YU., (2017). "Decapitation of humans and anthropomorphic figurines in the Kura-Araxes from Armenia". *Mankind Quarterly*, 57 (4): 487-518.
- Kroll, S., (2017). "Early to middle bronze age transition in the Urmia basin". *Subartu*, XXXVIII:203-212
- Kushnareva, K. Kh., (1997). *The Southern Caucasus in Prehistory: Stages of Cultural and Socioeconomic Development From the Eight to the Second Millennium BC*. University of Pennsylvania Museum Publication
- Nugent, S. E., (2017). "Pastoral mobility and the formation of complex settlement in the middle bronze age şarur valley, Azerbaijan". Ph.D. Thesis, University of Ohio State., Ohio
- Omrani, B. & Zhaleh Agdam, J., (2007). "Stratigraphy Report and Operation specify limits of Zolbin Tepe, Hashtrood, Tebriz". Unpublished report, prepared for ICHTO. (In Persian).
- Özfırat, A., (2001). "Doğu Anadolu Yayla Kültürleri (M.Ö. II. Binyıl)". Ph.D Thesis, University of İstanbul, İstanbul.
- Özfırat, A., (2002). "Van-Urmia Painted Pottery from Hakkari". *Archaologische Mitteilungen aus Iran und Turan*, 34: 209-228.
- Pecorella, P. E. & Salvini, M., (1984). "Tra lo Zagros e l'Urmia: Ricerch Storiche ed Archeologiche Nell'Azerbaijano Iraniano". Roma.
- Poulmarc'h, M. & Le Mort, F., (2016). "Diversification of the funerary practices in the

Southern Caucasus from the Neolithic to the Chalcolithic". *Quaternary International*, 395: 184-193

Poulmarc'h, M.; Pecqueur, L. & Jalilov, B., (2014). "An overview of Kura-Araxes funerary practices in the Southern Caucasus". *Paléorient*, 40 (2): 231-246.

- Puturidze, M., (2003). *Social and Economic Shifts in the South Caucasian Middle Bronze Age*. Archaeology in the Borderlands (eds.), Smith and Rubinson, USA.

- Rezaloo, R., (2006). "Khānqah-e Gilvan Cemetery Excavation: First Preliminary Report". Unpublished report, prepared for ICHTO. (In Persian).

- Rezaloo, R., (2007). "Khānqah-e Gilvan Cemetery Excavation: Second Preliminary Report". Unpublished report, prepared for ICHTO. (In Persian).

- Rezaloo, R., (2008). "Khānqah-e Gilvan Cemetery Excavation: Third Preliminary Report". Unpublished report, prepared for ICHTO. (In Persian).

- Rezaloo, R., (2011). "Khānqah-e Gilvan Cemetery Excavation: Fourth Preliminary Report". Unpublished report, prepared for ICHTO. (In Persian).

- Rubinson, K., (1991). "A Mid-Second Millennium Tomb at Dinkha Tepe". *American Journal of Archaeology*, 95 (3): 373-394.

- Rubinson, K., (1994). "Eastern Anatolia before the Iron Age: A view from Iran". In: Çilingiröglü, A. & French, D.H. (eds.), *Anatolian Iron Ages 3: The Proceedings of the Third Anatolian Iron Ages Colloquium Held at Van: 6-12, August 1990*.

- Rubinson, K., (2004). "Dinkha tepe, Iran, and so-called Urmia ware". *Ancient Near Eastern Studies, Supplement*, 12: 661-676.

- Rubinson, K., (2005). "Second millennium B.C painted potteries and problems of terminologies". *Archäologische Mitteilungen aus Iran Und Turan*, 37: 133-138.

- Smith, A. T.; Badalyan, R. S. & Avetisyan, P., with contribution by: Greene, A. & Minc, L., (2009). *The Archaeology and Geography of Ancient Transcaucasian Societies*. Vol 1. The Foundations of Research and Regional Survey in the Tsaghkhover Plain, Armenia, The Oriental Institute, Chicago.

- Smith, A., (2012). "The Caucasus and the near east". *A Companion to the Archaeology of the Ancient Near East*, (eds.), D.T. Potts, Publishing Ltd

- Summers, G. D., (1982). "A Study of Architecture, Pottery and Other Material from Yanik Tepe, Haftavan Tepe VIII and Related Sites". Ph.D. Thesis., University of Manchester. Manchester.

- Swiny, S., (1975). "Survey in north-west Iran 1971". *East and West*, 25(1-2): 77-96.

- Wagnarska, Z., (2008). "Burial customs at tell Arbid (Syria) in the Middle Bronze Age. cultural interrelations with the Nile delta and Levant". *PAM*, 20: 605-618.